

- 1 rastr z katalp
- 2 vodní plocha s lekniny
- 3 kvetoucí výsadby
- 4 výsadby s výraznou texturou
- 5 stinná výsadba ve svahu
- 6 pobytový trávník
- 7 solitérní liliovník
- 8 navržený pavilón s kavárnou a WC
- 9 navržená kolonáda
- 10 točité schodiště (vedoucí na střechu)
- 11 Sadová kolonáda
- 12 pronajimatelná plocha (800 m)
- 13 žulová dlažba promenády
- 14 drobná žulová dlažba (stávající)
- 15 žulová mozaika (stávající)
- 16 žulová dlažba parkovacích stání
- 17 mlat
- 18 Lávka Atrium
- 19 Hochbergerova lávka
- 20 Dvořáková lávka
- 21 socha Antonína Dvořáka
- 22 socha dívka se džbánem
- 23 socha Rusalky
- 24 meteorologická stanice
- stávající lampy
- stávající lampy přesunuté
- nasvicení vodní plochy

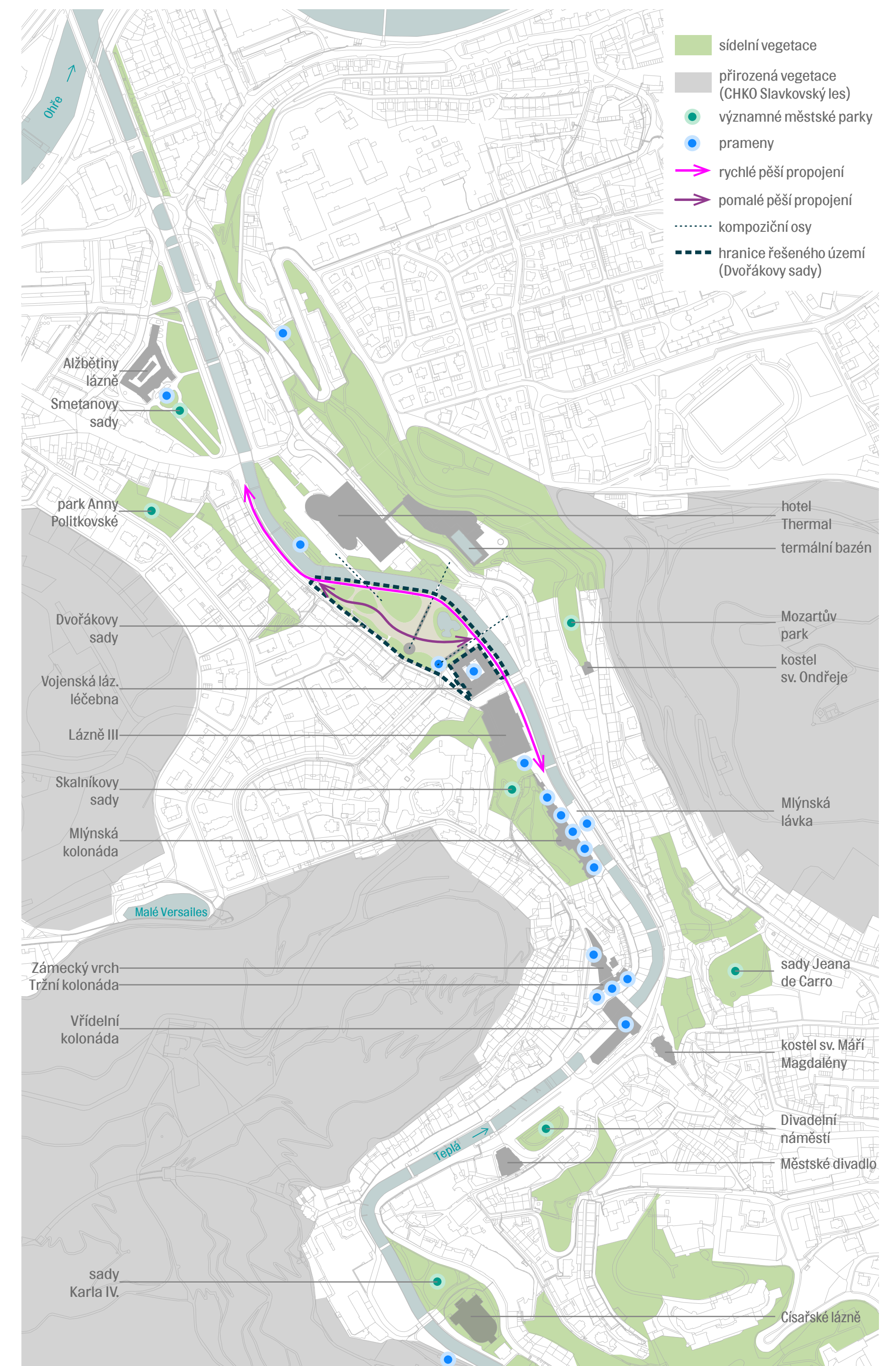
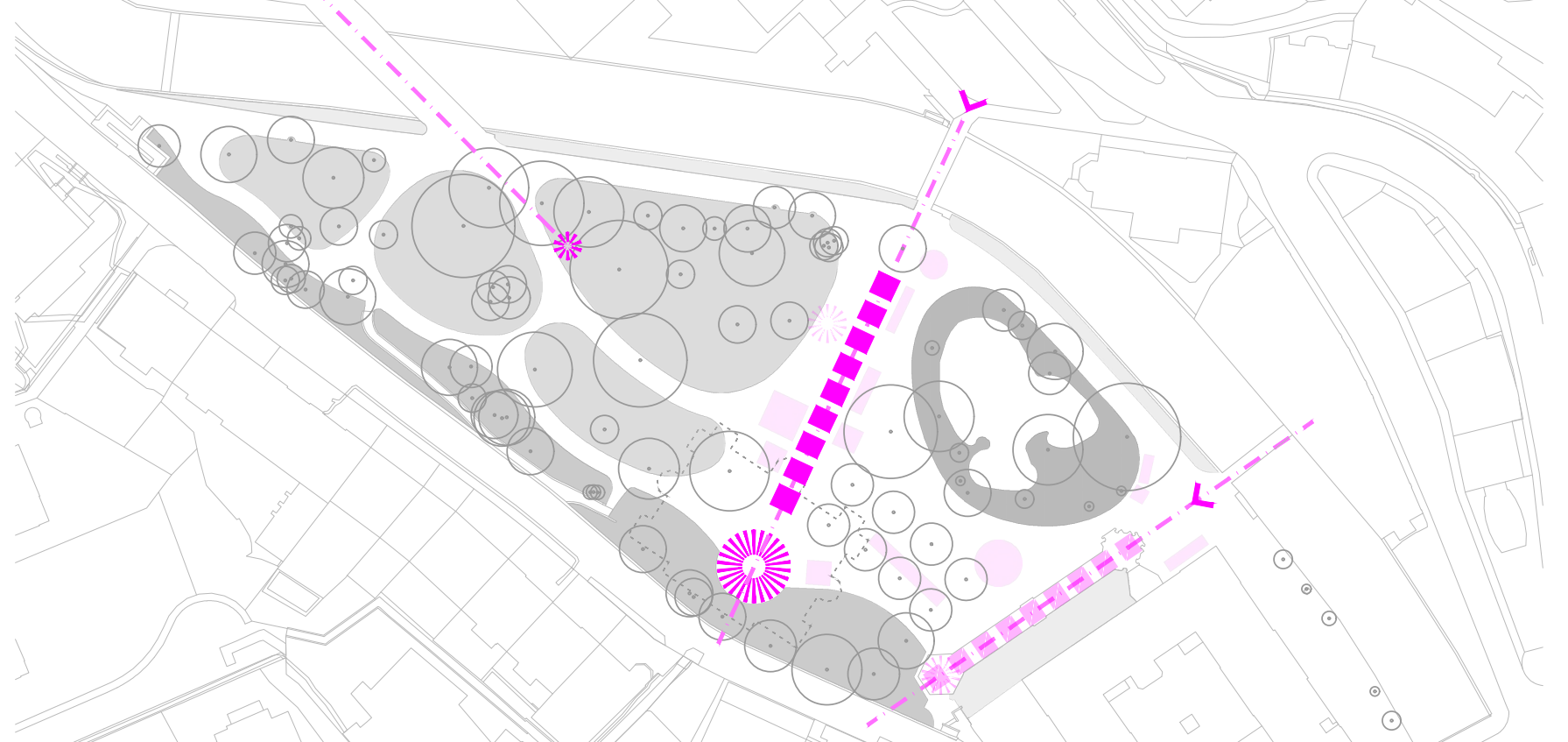
Dvořákovy sady, lázeňský park s dlouhou historií, utopený v centru města. Z jedné strany obklopen řekou a promenádou, z druhé rušnou silnicí. Na jedné straně hotel Thermal, ikona českého brutalismu, na straně druhé pseudorenesanční budova Vojenského lázeňského ústavu se Sadovou promenádou. Park na významném místě, obklopen významnými budovami své doby, ale postupem času trochu ztratil dech.

Funkce parku moc neměníme. V rychlém tempu se pohybujeme podél Teplé, v pomalejším podél svahu u zdi u Zahradní. Využíváme velkorysé travnaté plochy piknikové části nebo si sedneme ke stolkům před novou restaurací.

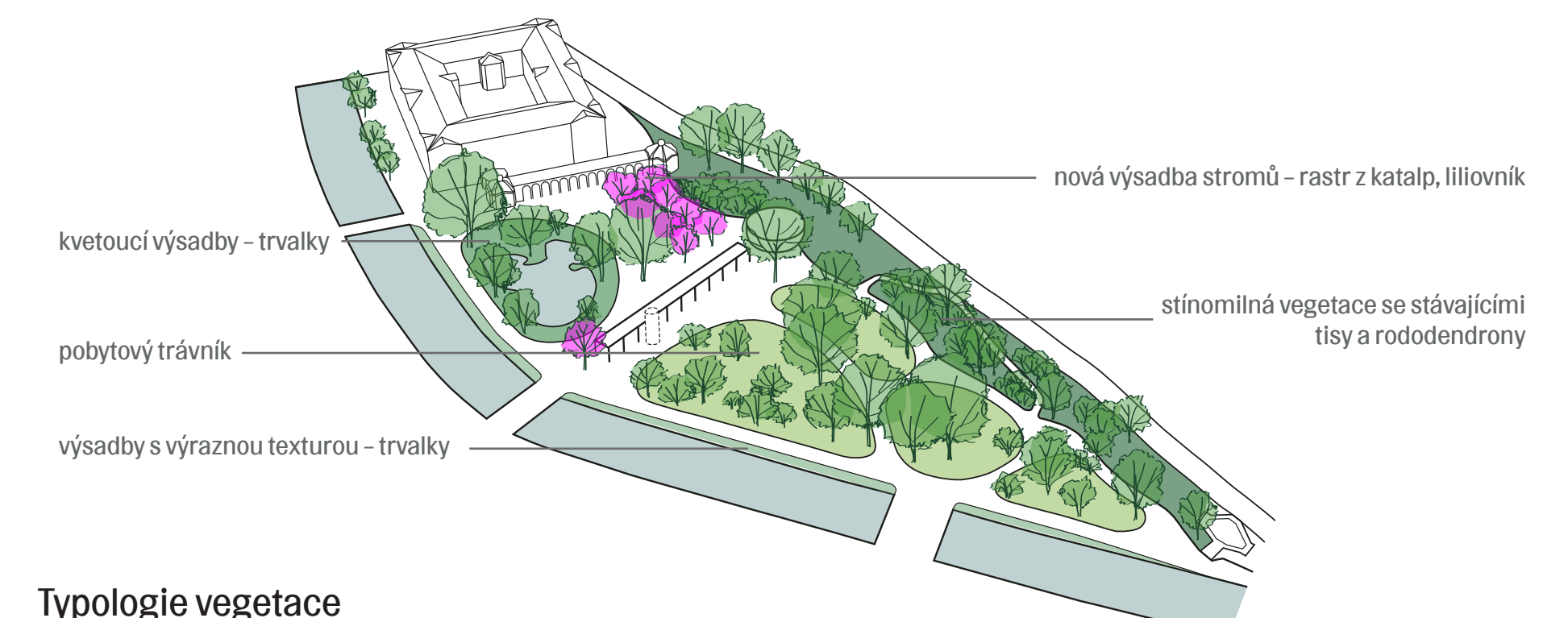
Park prošel v novodobé historii vícero podobami, ale vždy měl lázeňskou tvář. Organické tvary vegetačních ploch a stromy v rastru jsou dva prvky, které se v historii objevují a se kterými soubodě pracujeme i v našem návrhu. Nový pavilón a kolonáda přirozeně doplňují Sadovou kolonádu. Nevytváříme repliku historické vrstvy, ale s prvky pracujeme na základě soudobých potřeb.

Vytváříme nové Dvořákovy sady.

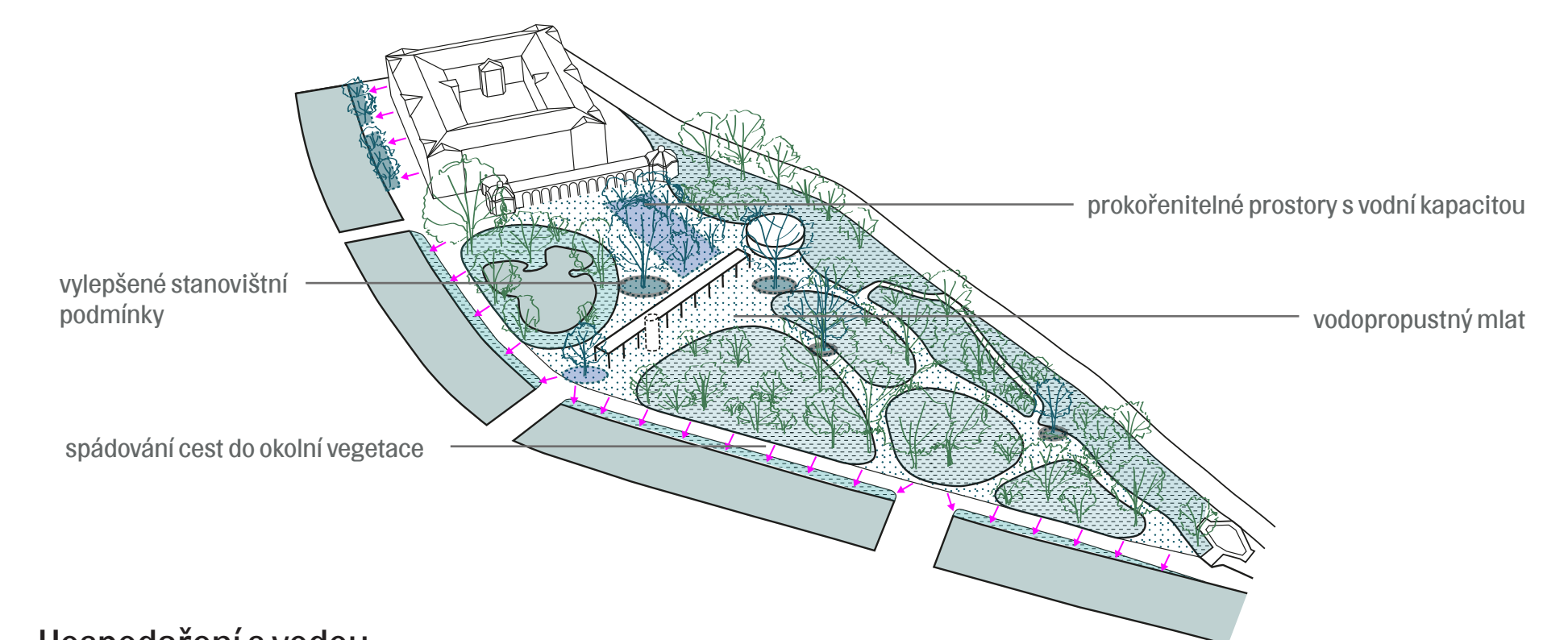
Koncepce návrhu



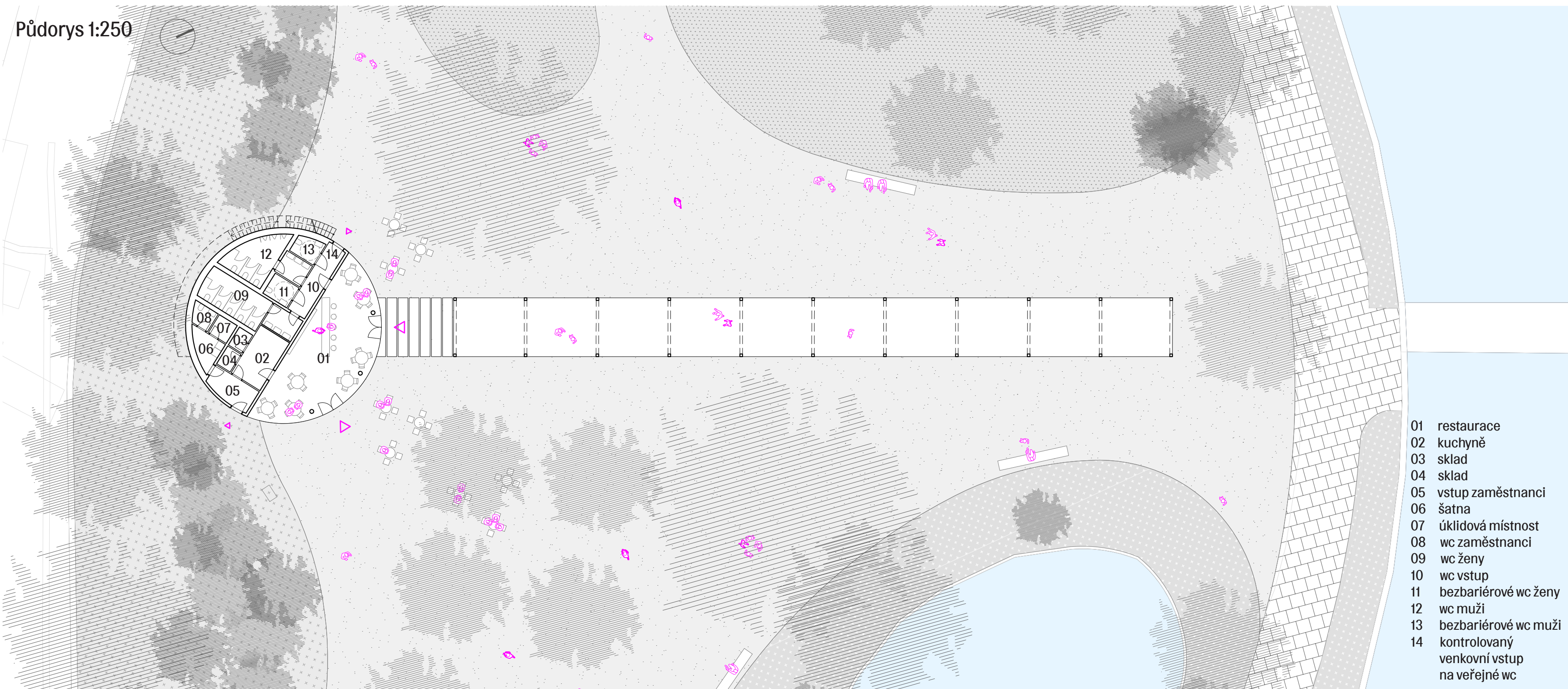
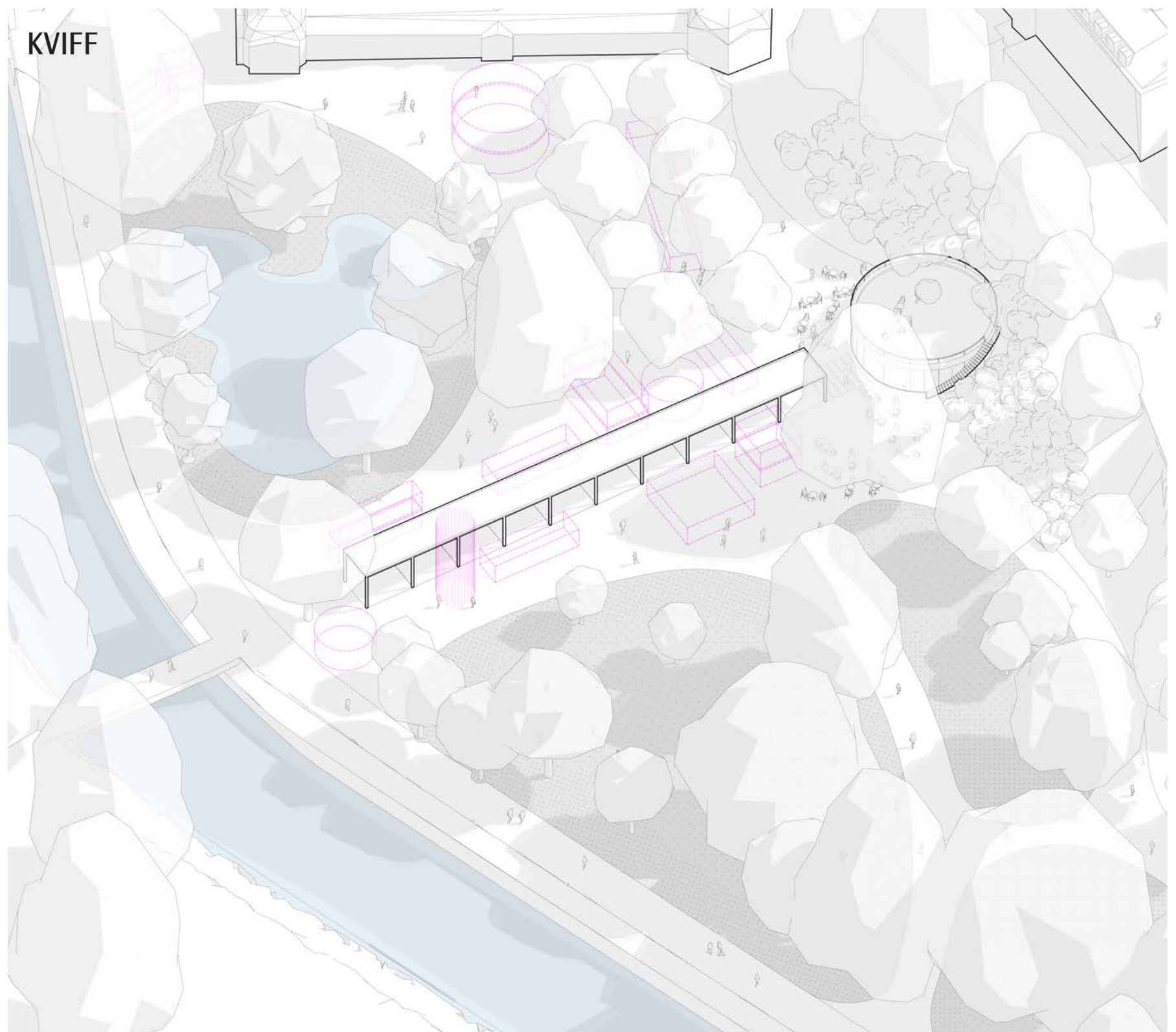
Širší vztahy 1:500



Typologie vegetace



Hospodaření s vodou



- 01 restaurace
- 02 kuchyně
- 03 sklad
- 04 sklad
- 05 vstup zaměstnanci
- 06 šatna
- 07 úklidová místnost
- 08 wc zaměstnanci
- 09 wc ženy
- 10 wc vstup
- 11 bezbariérové wc ženy
- 12 wc muži
- 13 bezbariérové wc muži
- 14 kontrolovaný venkovní vstup na veřejné wc

Pavilon kavárny
 Kompoziční zakončení osy nové kolonády tvarově navazuje na odkaz hotelu Thermal a jeho sálu. Integruje v sobě veřejné toalety, které díky samostatnému vstupu mohou fungovat i mimo otevírací dobu restaurace. Restaurace je orientována na hlavní maltovou plochu definovanou starou a novou kolonádou. Střeška restaurace je přístupná po exteriérových schodech a umožňuje tak park zažít i z odlišné perspektivy. V budoucnu je možné přes exteriérové schodiště vytvořit další pěší propoj do ulice Zahradní.

Nová kolonáda
 Prvek spojující dvě charakterově odlišné části parku je definovaný orientací Hochbergerovy lávky, jejíž osa je pohledově završena pavilonem restaurace. Lehká dřevěná konstrukce svými dimenzemi reflektuje stávající Sadovou kolonádu, shodují se v půdorysných rozměrech a také v rytmicke sloupořadí. Materiálově a programově navazuje na tradici lázeňských kolonád, poskytuje ochranu před deštěm a sluncem a umožňuje plně rozvinout potenciál v průběhu KVIFF, kdy se stává páteří doplňkových sponzorských aktivit. Konstrukce je navržena tak, aby jí bylo možné v dalších fázích doplnit o objekt kruhového schodiště, který zpřístupní její střešku a dále tak rozšíří užitnou plochu parku nejen pro festivalové aktivity, ale i pro možnosti každodenní rekreace.

KVIFF
 Sponzorské stánky jsou během filmového festivalu rozmístěny primárně podél nově navržené kolonády, která tak vytváří jejich krytý propoj. Točité schodiště zpřístupňuje střešku kolonády a rozšiřuje tak užitnou plochu pro sponzory. Střeška slouží i mimo festival pro rekreační účely. Schody s pochozí střeškou jsou součástí následné fáze výstavby Dvořákových sadů.

