

RYBNÍČEK



Obsah

Úvod

Stávající situace

Koncept návrhu

Reference

Výkaz výměr

Fáze 1 návrhu

Identifikační údaje zpracovatele studie

Architektonické řešení

Kancelář architektury
města Karlovy Vary, p.o.
nám. Dr. M. Horákové 2041
361 20 Karlovy Vary
www.kamkv.cz
info@kamkv.cz

Mgr. Alina Ostach
Ing. arch. Karel Adamec



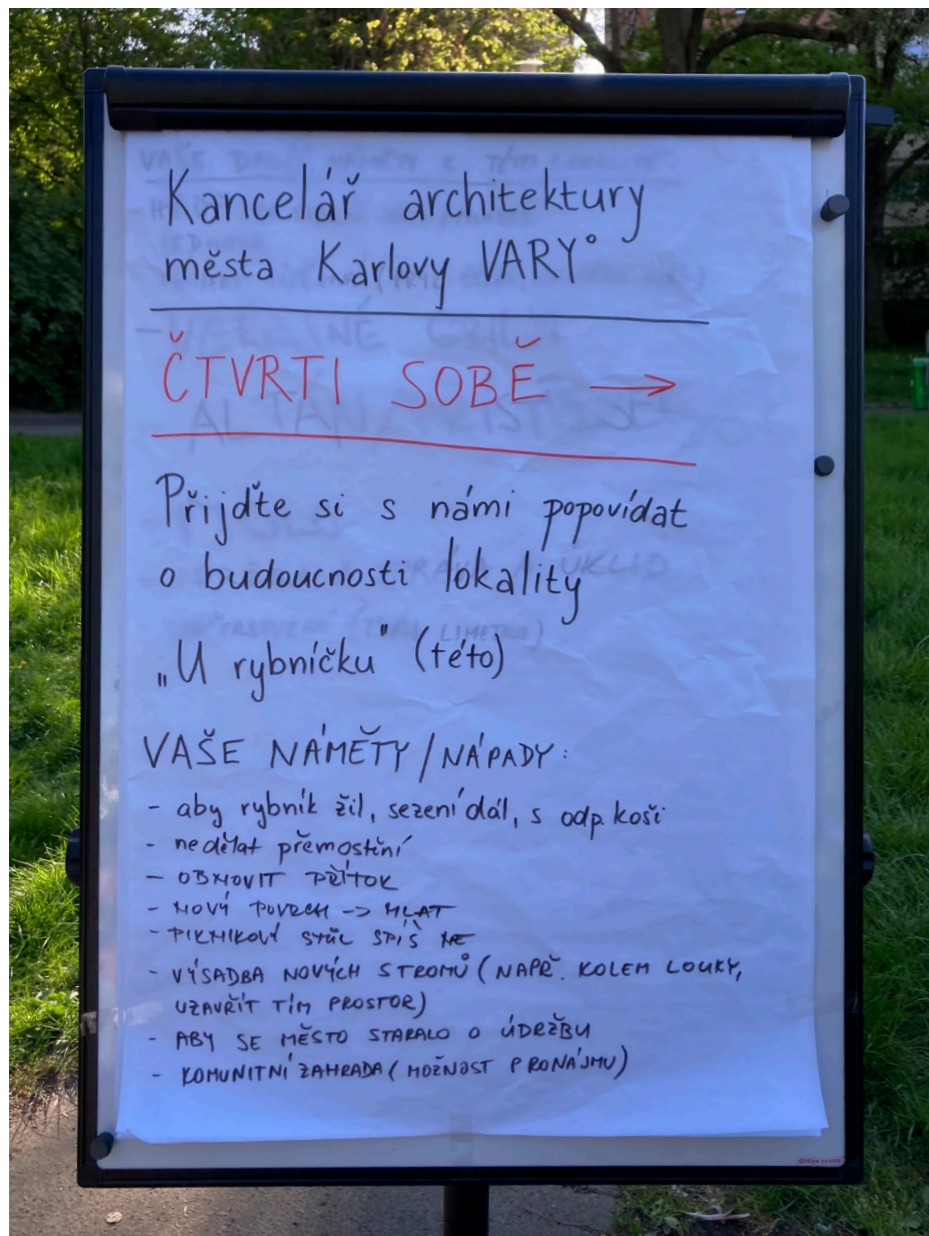
Úvod

Tato studie vznikla jako reakce na podnět obyvatel města v rámci výzvy Čtvrť sobě, který město Karlovy Vary vyhlásilo v loňském roce. Několik zaslaných podnětů od obyvatel se týkalo právě přání revitalizace přírodního veřejného prostranství uprostřed městské části Drahovice.

KAM KV° během roku uspořádal participační setkání s obyvateli Drahovic, kde zpřesnil jejich požadavky na daný prostor.

Jak se ukázalo na schůzce, lokalita má jak potenciál, tak i své problémy. Nejzásadnějším problémem je znečištění vodní plochy, tzv. rybníčku, které samo o sobě nevytváří příjemný dojem a neláká k pobytu v této lokalitě.

Mezi další problémy byly zařazeny prvky jako nedostatečná pobytová kvalita místa, potřeba kvalitnějšího mobiliáře, vytvoření místa pro setkávání, možnost umístění venkovního grilu, altánu apod.



Stávající situace



Dožilá asfaltová plocha prorůstající trávou bez pobytové kvality místa



Největší hodnotou místa je nenarušený přírodní charakter se vzrostlými stromy



Největší hodnotou místa je nenarušený přírodní charakter se vzrostlými stromy



Mobiliář sloužící více jako bezpečnostní zábrana než jako příjemný prvek sezení



Znečištěná vodní plocha neláká k pobytu

Koncept návrhu

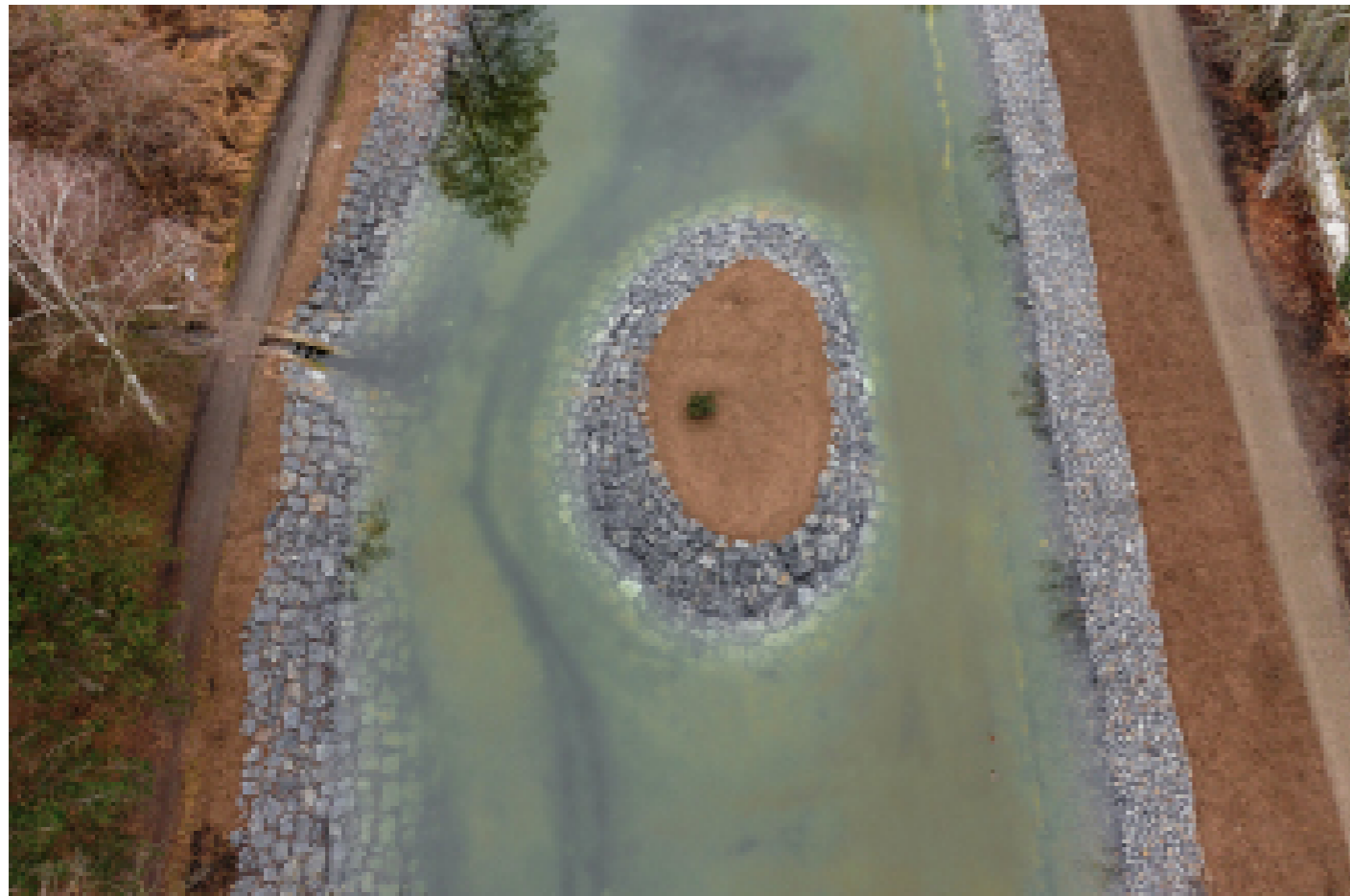
- ① revitalizace rybníčku
- ② mini skatepark
- ③ zatravňovací dlažba
- ④ dřevěné molo
- ⑤ pergola se sezením
- ⑥ stojany na kolo
- ⑦ veřejný gril
- ⑧ lavičky
- ⑨ houpačka
- ⑩ zaoblená lavice a stolek
- ⑪ sloupky na sezení
- ⑫ zelený plot kolem popelnic





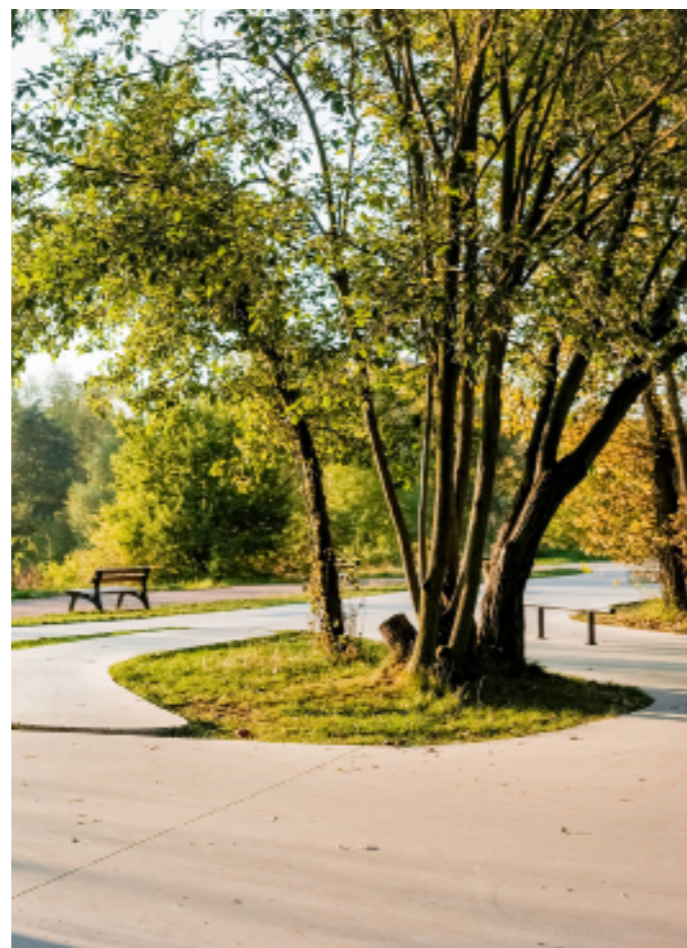
1 Revitalizace rybníčku

Kvalitní revitalizace rybníčku je zásadním prvkem k úspěšnému fungování tohoto veřejného prostoru. V rámci revitalizace mluvíme nejen o vyčištění vodní plochy, ale i zpevnění jejích břehů a vytvoření přístupu k vodě. Může se jednat např. o kamenné svahy nebo schody vedoucí do vody.

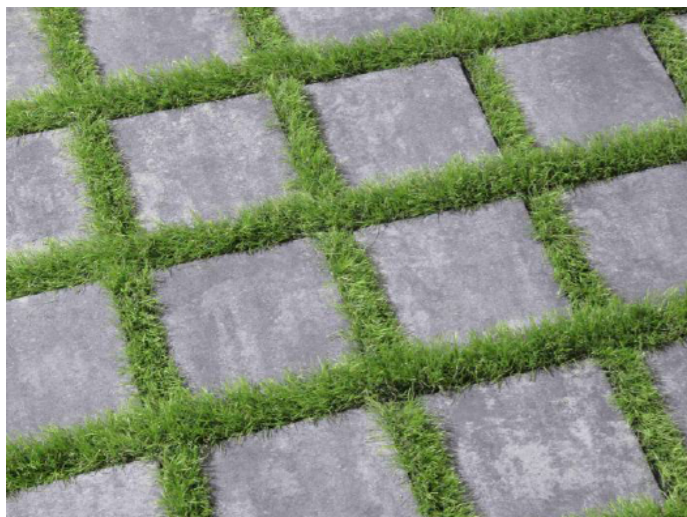


② Mini skatepark

Mini skatepark nebo koloběžková dráha by se mohla stát dalším atraktivním bodem a oživit tuto lokalitu. Nemusí se jednat o složitý záměr, ale stačí několik jednoduchých prvků. Zároveň by takový prvek mohl naplnit absenci aktivit pro teenagery v blízkém okolí.

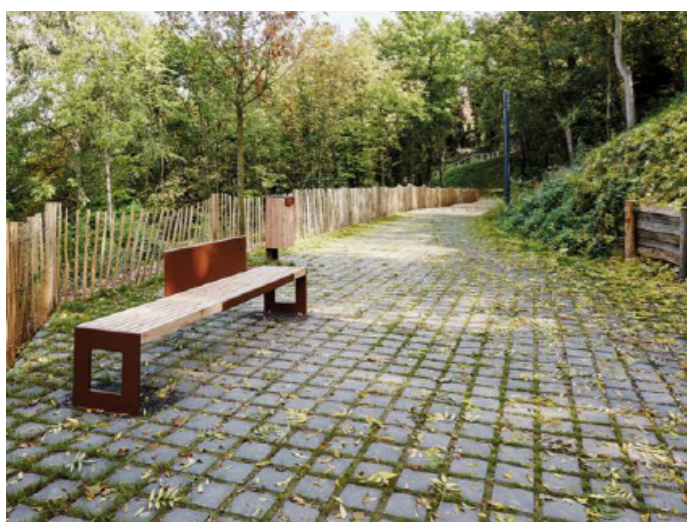


3 Zatravňovací dlažba



Za účelem zachování přírodního charakteru místa návrh předpokládá použití zatravňovací dlažby. Je to ekologická volba pro zatravnění a zpevnění povrchu. Výhodou zatravňovací dlažby je, že při správné pokládce a zatravnění může zarůst tak, že nebude téměř vidět. Navíc dobře odvádí vodu a vrací vodu přímo na místě zpět do půdy.

Součástí návrhu je i dřevěné molo. Na jednu stranu molo vzniklo jako reakce na požadavek místních obyvatel, na druhou - je to funkčně i esteticky logické doplnění vodního prvku.



4 Molo



5 Pergola se sezením

Dalším požadavkem obyvatel bylo místo na posezení s přístřeškem nebo altán. Pro splnění tohoto účelu projekt navrhuje použití moderních modulárních systémů. Je to jednoduchá cesta k rychlému a zároveň kvalitnímu a estetickému řešení. Navíc takový systém umožňuje bezproblémové rozšíření, pokud časem vznikne taková potřeba, nebo jeho přemístění na jinou lokalitu.



Mobiliář

