

Kancelář architektury  
města Karlovy VARY

# Vườn trước nhà Karlovy Vary

Vườn trước nhà Karlovy Vary

Những quy định cho vườn trước nhà hàng bố trí trên các khu đất thuộc thành phố Karlovy Vary

# Karlovy VARY°

Kancelář architektury  
města Karlovy VARY°

**Những quy định cho các sân vườn trước nhà hàng bố trí trên các khu đất thuộc tài sản  
của Ủy ban thành phố Karlovy Vary**

Có hiệu lực từ 1.1.2024

Giai đoạn chuyển tiếp tới 1.1.2025

**Người yêu cầu**

Ủy ban thành phố Karlovy Vary

**Người phác thảo**

Văn phòng kiến trúc thành phố Karlovy Vary, tổ chức được tài trợ

**Vườn trước nhà Karlovy Vary**

Những quy định cho vườn trước nhà hàng bố trí trên các khu đất thuộc thành phố Karlovy Vary



# Nội dung

Lời nói đầu 6

Xác định lãnh thổ 7

## **Những quy định cho việc bố trí**

Bố trí 14

Phần sàn nền 16

Phần bao xung quanh 18

Phần che phủ 20

Nội thất và các phụ kiện bổ sung 22

Quảng cáo 24

Nguyên tắc hoạt động 26

## **Đơn xin bố trí sân vườn trước nhà hàng**

Các bước tiến hành nộp đơn 30

Mẫu đơn 32

Mẫu tài liệu 36



# Lời nói đầu

## Sân vườn phía trước và tương tác với không gian công cộng

Sân vườn phía trước nhà hàng là một phần chào đón khách hàng của không gian công cộng, giúp làm sống động và làm phong phú không gian, đồng thời có ảnh hưởng đáng kể đến chất lượng thẩm mỹ của nó. Vì những lý do này, thiết kế của khu vườn phía trước nhà hàng phải phù hợp với thiết kế kiến trúc và không gian xung quanh.

Vườn trước nhà hàng được định nghĩa là một địa điểm giới hạn trong không gian công cộng, nơi các dịch vụ được cung cấp như là một phần của hoạt động kinh doanh "nhà hàng", được trang bị để thực hiện mục đích kinh doanh này và hoạt động cùng với nhà hàng và được cho phép cho mục đích này theo quyết định hoặc biện pháp khác của sở xây dựng cho người điều hành cùng với nhà hàng. Những sân vườn phía trước ngoài trời được tạo ra nhằm mục đích tạo ra một khu vực tiếp khách dễ chịu và có giá trị về mặt thẩm mỹ để ăn uống, hội họp và thưởng thức hình ảnh khu vực lịch sử xung quanh của thành phố. Để người sử dụng sân vườn phía trước được tương tác với môi trường đô thị, không bị ngăn cách sau hàng rào dưới dạng tường kiên cố hoặc tường xanh. Những khu vườn có hình dạng của một tòa nhà riêng biệt, chẳng hạn như giàn che hoặc khu vườn mùa đông, được đánh giá là hoàn toàn không được chấp nhận. Sân vườn phía trước nhà hàng chỉ bao gồm các bàn, ghế dành cho khách ngồi, các chi tiết che nắng, tối đa hai biển quảng cáo di động và một tủ đựng dao thìa đĩa.

Mục đích là để tạo cho các quảng trường và đường phố một chỗ ngồi thoải mái trong không khí trong lành, không tạo ra chướng ngại vật cả về thể chất và thị giác. Việc cấu trúc sân vườn phía trước cản trở tầm nhìn ra các khu vực có giá trị của các tòa nhà lịch sử và che khuất các di tích quan trọng là không phù hợp. Chất lượng thẩm mỹ và thủ công của khu vườn phía trước, đặc biệt là trong môi trường lịch sử đã trở thành mối quan tâm của công chúng.

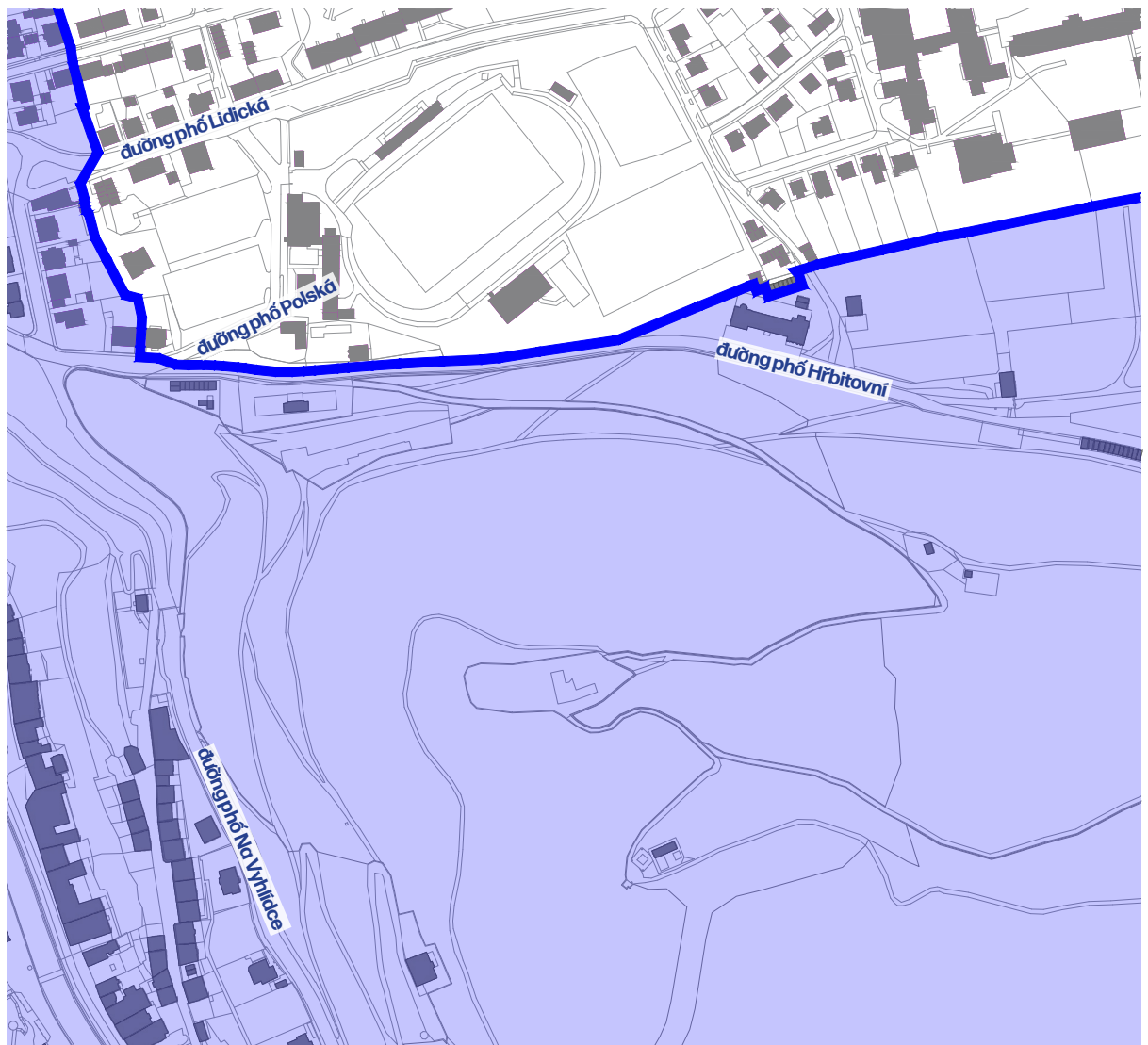
# Xác định lãnh thổ



Việc tuân thủ một số nguyên tắc nhất định đặc biệt quan trọng nếu sân trước nhà hàng nằm trong khu bảo tồn lịch sử của thành phố. Bạn có thể tìm thấy toàn bộ phạm vi đặt chỗ được đánh dấu trên bản đồ sau khi quét mã QR.

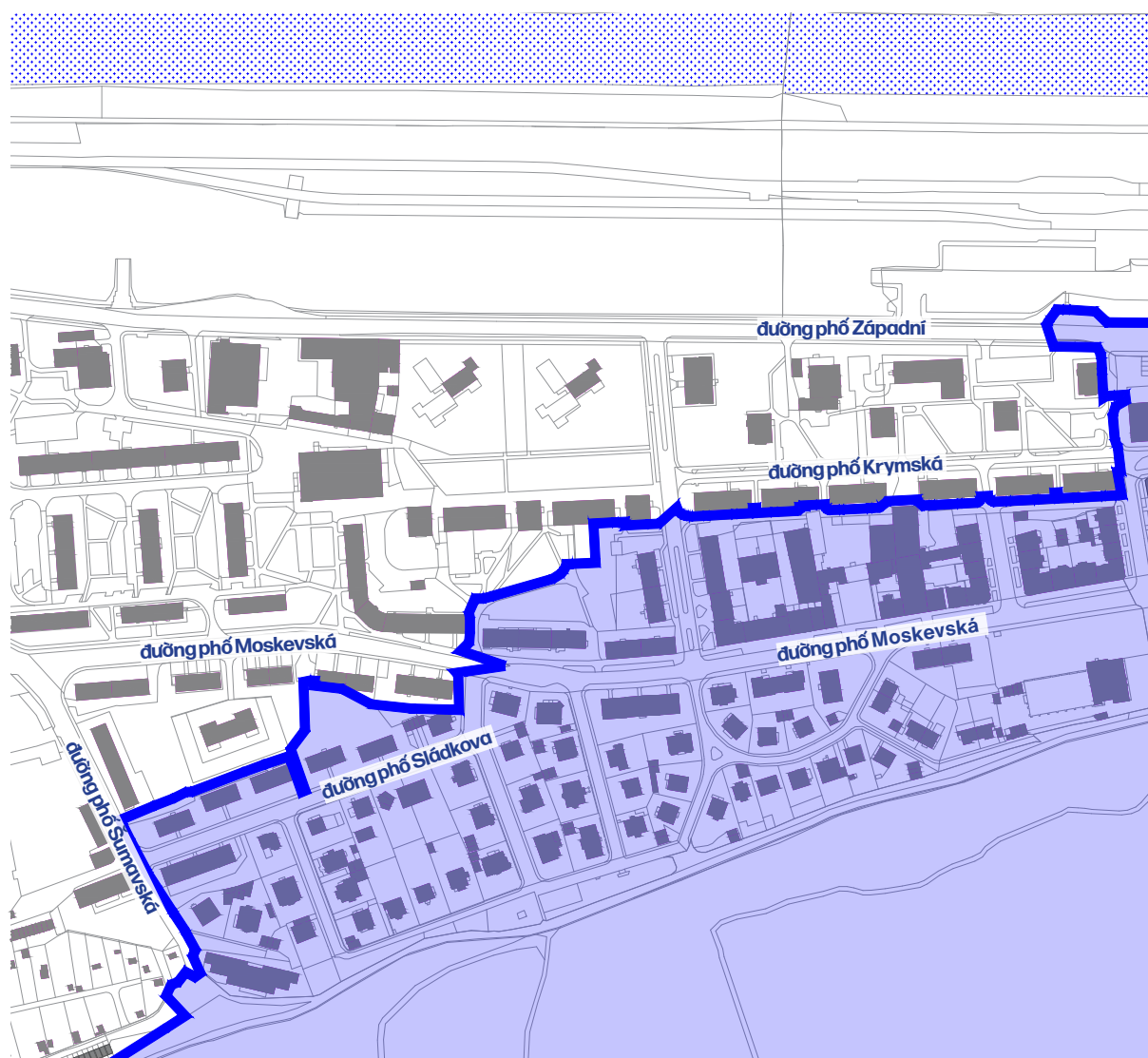
Các khu vực biên giới quan trọng được đánh dấu trên bản đồ cùng với mô tả đường phố. Khu bảo tồn lịch sử của thành phố được đánh dấu bằng màu xanh lam.

## Đường Drahorovice - Hřbitovní



# Xác định lãnh thổ

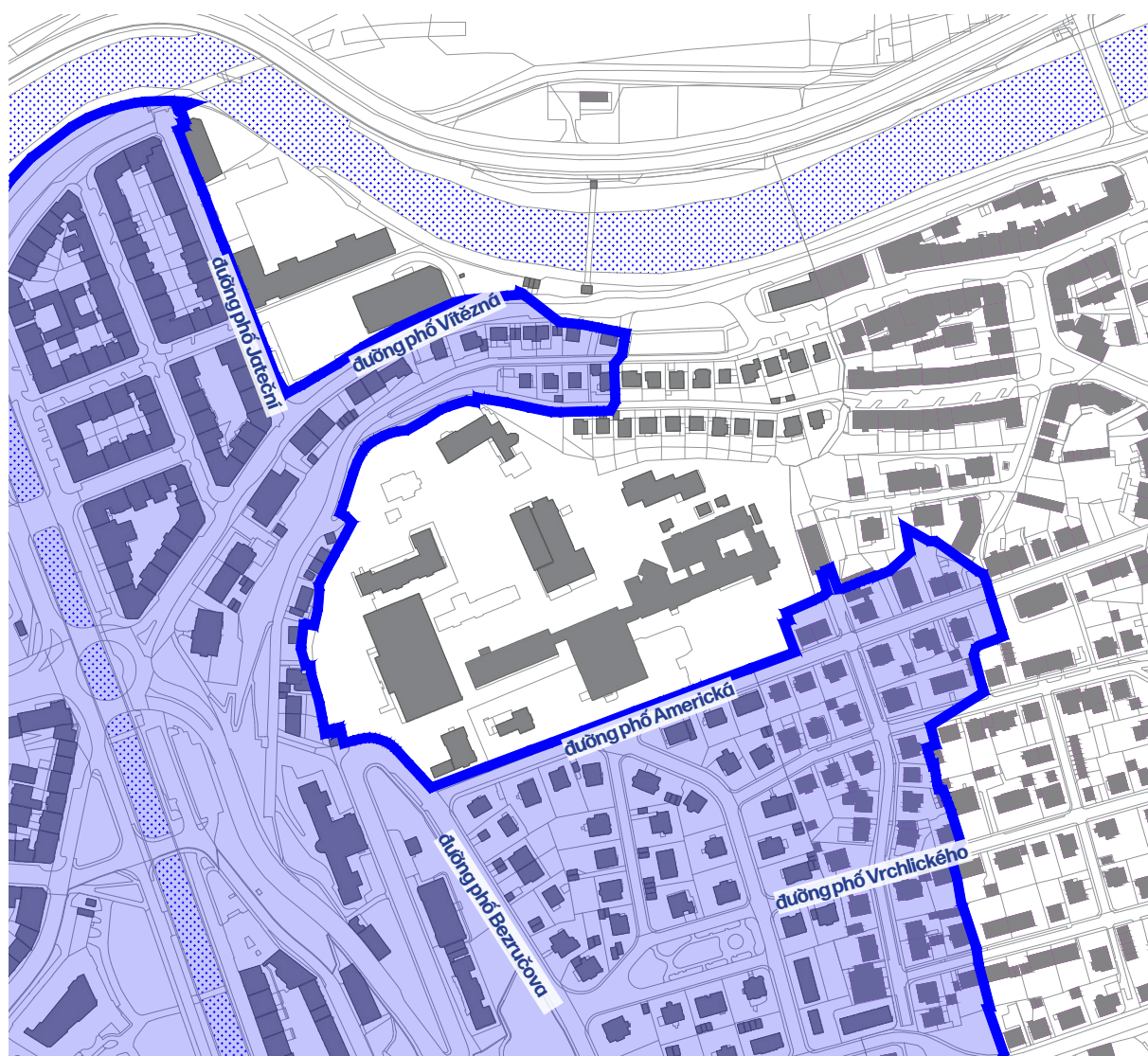
Trung tâm - xung quanh đường Moskevská





# Xác định lãnh thổ

Drahovice - xung quanh bệnh viện và Phố Vítězná





OLYMPIA

Svířené  
Brachšpíz  
9,- 12,-  
CAFÉ DELI  
2,-



# Chào mừng bạn đã đến, bạn hãy ngồi với chúng tôi




Chắc chắn rồi

Sân trước nhà hàng không cần quảng cáo lờ lẹt hay nhiều trang thiết bị khác để trở thành nơi hấp dẫn khách hàng ngồi vào. Môi trường trang trí sẽ đảm bảo ấn tượng dễ chịu nhờ đồ nội thất hiện đại tinh tế với màu sắc nhẹ nhàng và những chiếc bàn đơn giản có thể gấp lại được. Sự thoải mái được đảm bảo bởi các phụ kiện dệt may có màu sắc phối hợp với phong cách của nhà hàng.

Ngay cả khi có dốc, sân trước vẫn có thể không cần bục gỗ nhờ chân bàn có thể điều chỉnh được. Bóng mát sẽ được cung cấp bởi tán của một cây xanh to, các cây xanh, hoa nhỏ, ít cần chăm sóc được đặt trong những chậu hoa kín đáo, đơn giản trên diện tích xác định của khu vườn phía trước mà không cần tách biệt khách hàng khỏi cuộc sống trên đường phố.



# Một số điều cần làm tốt hơn ở đây

 Tốt hơn là không nên thế này

Môi trường xung quanh nhà hàng có vẻ lộn xộn và chật chội. Người qua đường bị nhầm đến bởi một số quảng cáo, biểu ngữ hào nhoáng với nhiều phong cách và chất lượng được thể hiện, trong khi chính cái tên của nhà hàng đã thông báo cho bạn về khả năng mua kem ở đó. Do đó, một chiếc phễu kem nhựa có kích thước lớn hơn thực tế là hoàn toàn dư thừa, bản lạnh bán kem đã chỉ cho khách hàng biết đầy đủ về điều đó.

Bục bên dưới sân trước nổi bật và do lan can cao không cần thiết nên khách hàng thấy mình bị tách biệt khỏi đường phố dành cho người đi bộ. Sân trước nhà hàng nằm dưới tán một cây xanh to có thể mang lại bóng mát để chịu hơn so với chiếc dù che bằng vải bạt cầu kỳ có màu nhạt dần có lẽ đã từng phù hợp với màu phong cách của nhà hàng. Đồ nội thất bằng nhựa hào nhoáng trông không vững chắc. Môi trường tổng thể rời rạc của sân trước nhà hàng sẽ khiến khách hàng choáng ngợp với nhiều cảm giác và làm giảm sự thân thiện với nhà hàng.



# Những quy tắc cho việc bố trí

## ➤➤ Bố trí

➤ Bố trí ngăn cách cho sân vườn trước có thể tiến hành bằng hai phương án: kết nối trực tiếp với tòa nhà, nơi mà sân vườn trước hoạt động phụ thuộc với nhà hàng, hoặc bố trí ở một vị trí riêng biệt tách rời với nhà hàng. Trong cả hai trường hợp thì chiều rộng tối thiểu chỉ được phép bằng chiều rộng mặt tiền của nhà hàng. Trong những trường hợp đặc biệt sân trước nhà hàng được bố trí bằng cả hai phương án. Bố trí phù hợp nhất là dựa trên bối cảnh của địa điểm ấn định.

➤ Xung quanh sân vườn trên vỉa hè phải duy trì làn đường trống dành cho người đi bộ có chiều rộng tối thiểu 150 cm, có nơi là 120 cm trong các trường hợp có lý do hợp lý. Vị trí của sân vườn trước ở nơi tập trung nhiều người đi bộ sẽ được đánh giá riêng biệt.

➤ Đối với sân vườn phía trước nằm ở mặt tiền nhà hàng, cần giới hạn hợp lý đường dẫn tự nhiên gián đoạn cho người tàn tật và có chỉ dẫn. Ví dụ, ở điểm thấp vuông góc với mặt tiền ở cả hai mặt của sân vườn phía trước. Những yếu tố này không thể được đóng cố định xuống mặt đường. Đường chỉ dẫn trên mặt đường có thể được thay thế bằng một đường phù hợp khác trong đoạn được phép sử dụng. Đường chỉ dẫn tự nhiên có thể bị gián đoạn ở khoảng cách tối đa là 8 m giữa các phần riêng lẻ của đường dẫn tự nhiên.

➤ Sân vườn trước bố trí trước mặt tiền của tòa nhà bên cạnh chỉ được phép khi mà có sự thỏa thuận bằng văn bản với cơ sở kinh doanh bên cạnh hoặc với chủ sở hữu tòa nhà để cho phép mở rộng sân vườn phía trước sang bên cạnh.

➤ Việc bố trí sân vườn phía trước không được phép cắt tỉa bất kỳ cây xanh nào và không được va chạm với tài sản của thành phố (cột đèn chiếu sáng công cộng, lan can, thùng rác, v.v.), không được sử dụng để cố định, buộc chặt hoặc làm giá đỡ cho các bộ phận của sân vườn phía trước.

➤ Sân vườn trước không được phép cản trở tầm nhìn tới các di tích lịch sử của các tòa nhà hoặc che khuất các góc, trục ngắm cảnh quan trọng. Điều này áp dụng cho khu bảo tồn di tích lịch sử của thành phố.



Bố trí hợp lý của sân trước trong việc liên kết trực tiếp với tòa nhà là che phủ các khiếm khuyết của không cần thiết và có không gian đủ rộng cho việc đi lại tự do của người đi bộ.



Bố trí hợp lý của sân vườn trước độc lập là theo chiều rộng mặt tiền của nhà hàng. Sân vườn trước không va chạm tới cây xanh và các hạ tầng cơ sở tiếp theo của thành phố. Không có thêm phần che chắn dư thừa nào được áp dụng.



Bố trí sân vườn phía trước không hợp lý với mái hiên kéo ra vào để che nắng, che khuất cây cối.



Bố trí sân vườn trước trong liên kết trực tiếp với tòa nhà không hợp lý, khi những mái hiên chắc chắn chắn tầm nhìn ra khu vực chất lượng cao của tòa nhà.

# Những quy tắc cho việc bố trí

## ➤➤ Phần sàn nền

- Việc bố trí đồ gỗ của sân vườn trước hợp lý nhất là đặt trực tiếp xuống nền đường. Không thể dùng thảm nhân tạo hoặc thảm.
- Chỉ được phép san lấp mặt bằng bằng sàn nền khi độ dốc dọc của đường lớn hơn 6% (tức là độ cao 6 cm trên 1 m). Ngoài ra, sàn nền có thể được sử dụng để bù đắp cho sự chênh lệch độ cao giữa vỉa hè và mặt đường. Chiều cao của sàn nền không được lớn hơn mức thực sự cần thiết. Những phần không bằng phẳng cụ thể trên mặt đường sẽ được đánh giá riêng lẻ.
- Sàn nền phải càng thấp càng tốt và chỉ dùng để san bằng địa hình. Ở phần thấp nhất, bắt đầu tốt nhất ở mặt đường, cho phép một bậc có chiều cao tối đa 0,15 m được phép tính đến kết cấu của sàn nền. Tổng chiều cao tối đa của sàn nền không được vượt quá 0,5 m, do chiều dài của sân vườn trước nếu cần có thể làm sàn nền thành nhiều bậc, không có bậc nào vượt quá chiều cao tối đa quy định là 0,5 m. Sự không bằng phẳng của mặt đường hoặc nhựa đường không phải là lý do để thực hiện sàn nền.
- Các mặt bên cạnh của sàn nền phải được bao phủ hoàn toàn để đảm bảo không thể tiếp xúc với không gian bên dưới sàn nền, và điều đó được áp dụng cho những vật liệu làm sàn nền tương tự. Không được phép đóng chặt sên nà xuống mặt đường.
- Bất kỳ lối đi hoặc lối vào không rào chắn nào cũng không được phép vượt quá ranh giới sơ đồ mặt bằng được cho phép.
- Không được phép gắn chặt sàn nền vào tường trong khu bảo tồn di tích lịch sử của thành phố.





Hình thức hợp lý làm sàn nền trên phố có độ dốc đáng kể là có thể chia ra thành nhiều phần và bắt đầu từ chỗ mặt phẳng của vỉa hè.



Độ dốc không đủ để làm sàn nền. Một hình thức không phù hợp cho giải pháp như một ngôi nhà nhỏ-cùng với những bức tường kiên cố và mái che nổi bật.



Việc bố trí sàn nền trên vỉa hè có độ dốc không đầy đủ là không được chấp nhận. Thiết kế sàn nền của sân vườn trước ngay từ góc là đúng đắn.



Cấu trúc kim loại của sàn nền phải ở bên dưới sàn.

# Những quy tắc cho việc bố trí

## ➤➤ Phần bao xung quanh

- Đối với những người hạn chế khả năng đi lại và định hướng, cần thiết phải thay thế chỉ dẫn đường bị hạn chế bởi sân vườn trước bằng những vật dụng phù hợp có chức năng chỉ dẫn đường. Đối với những sân vườn trước bố trí sát mặt tiền cần phải phân định ranh giới ở cả hai đầu của sân vườn, ví dụ: bằng miếng chắn cố định có độ cao 100-250 mm được bố trí vuông góc với bức tường.
- Phần bao xung quanh được sử dụng các cọc với chiều cao tối đa cho phép lên tới 900 mm, các chậu hoa thấp có cây xanh, dây xích hoặc dây thừng neo vào các cọc đó sẽ được sử dụng để làm hàng rào. Chiều cao của hàng rào sẽ được đo từ mặt đường hoặc từ bề mặt của sàn nền nếu nó được thiết lập.
- Từ lý do an toàn, rào chắn cần được làm theo quy định nêu trên ở chỗ trên sàn nền, nơi ghế có nguy cơ rơi xuống.
- Không được phép bao quanh sân vườn phía trước bằng những bức tường phẳng cố định, trong suốt hoặc không trong suốt, hoặc dưới dạng bức tường xanh liên tục mọc ra từ những chậu hoa lớn. Cây xanh nên được coi là một yếu tố nhỏ, tức là những chậu hoa thấp hơn hoặc những hộp cố định cây xanh.
- Không được phép bao quanh sân vườn phía trước bằng các loại hàng rào tiêu chuẩn được sử dụng để làm hàng rào cho khu vườn và các lô đất - ví dụ: hàng rào bằng ván gỗ, các bộ phận hàng rào bằng sắt rèn, lưới, v.v.
- Chỉ được phép bao quanh khu vườn phía trước bằng những bức tường kiên cố trong suốt trong trường hợp vị trí gần con đường đông đúc hoặc khu vực không dễ chịu bên ngoài khu bảo tồn di tích lịch sử của thành phố.
- Nhu cầu rào quanh toàn bộ chu vi của sân vườn phía trước sẽ xuất phát từ tình hình cụ thể của địa điểm bố trí sân vườn.
- Không được phép neo cố định rào bao quanh xuống mặt đường.



Hàng rào bao quanh ở sân vườn phía trước được phép bằng dây thừng hoặc dây xích neo giữa chậu hoa và các cọc tinh tế.



Ranh giới sân vườn trước làm hàng rào bằng ván gỗ là hoàn toàn không phù hợp.



Việc phân định ranh giới không phù hợp của sân vườn phía trước với nhiều yếu tố khác nhau - từ tấm thủy tinh cao đến các biển quảng cáo.



Hàng rào xung quanh toàn bộ chu vi của sân vườn trước không phù hợp bằng cách sử dụng nhiều chậu hoa khác nhau có cây xanh cao.

# Những quy tắc cho việc bố trí

## ➤➤ Phần che phủ

➤ Sân vườn phía trước có thể được che nắng bằng dù che hoặc mái hiên tinh tế, lý tưởng nhất là phù hợp với hình thái và đặc điểm của tòa nhà. Kích thước của các phần tử tạo bóng râm phải tương ứng với tỷ lệ của không gian nơi chúng được đặt. Không thể kết hợp các loại bóng khác nhau.

➤ Các bộ phận che nắng kéo dài theo mặt cắt ngang của đường phố phải có chiều cao ít nhất là 220 cm và không được vượt quá diện tích che phủ theo sơ đồ mặt bằng cho phép.

➤ Dù che hoặc mái hiên nắng phải có màu sắc bề mặt đơn sắc giống nhau cho tất cả các bộ phận được sử dụng. Màu sắc ưa thích là trắng, kem, xám hoặc đen. Bất kỳ màu nào khác chỉ được phép trong những trường hợp chính đáng khi màu đó là một phần trong ý tưởng màu sắc của công ty và đồng thời không có tác động gây rối trong không gian công cộng nhất định. Các cấu trúc hỗ trợ của mái hiên phải được làm theo màu của đồ nội thất đô thị mới được lắp đặt - đen antraxit.

➤ Các dòng chữ hoặc logo của nhà cung cấp hoặc các công ty khác chỉ có thể được đặt trên viền dù che nắng hoặc phần nhô ra của mái hiên. Đối với loại không có viền xếp nếp, logo và dòng chữ sẽ được đặt ở mép dưới với chiều rộng tối đa lên tới 1/3 chiều dài mép dù hoặc mái hiên. Dòng chữ và logo sẽ không được làm bằng màu sắc đậm bất kể đó là đồ họa thiết kế của công ty. Thiết kế màu sắc lý tưởng của các dòng chữ trên chi tiết che nắng là tông màu phù hợp.

➤ Không được phép neo chặt các chi tiết che nắng xuống lòng đường.

➤ Không được phép sử dụng các cấu trúc che nắng cố định dưới dạng giàn dây leo, vv. Bóng râm không thể được hình thành bởi một lớp che phủ rắn.

➤ Không được phép sử dụng các mái hiên lớn có chân đứng độc lập. Trong trường hợp đặc biệt, việc sử dụng mái hiên di động tinh tế được cho phép. Áp dụng cho khu bảo tồn di tích lịch sử của thành phố.

➤ Mái hiên sẽ được làm dưới dạng rèm cuốn không có hộp che đặt riêng lẻ theo chiều rộng của mặt tiền của nhà hàng, hoặc được quấn trong hộp cuốn ở mặt trước nhà hàng. Có trường hợp ngoại lệ, cũng được phép neo mái hiên không có hộp che vào mặt tiền của các tòa nhà, ví dụ như dưới mái hiên nhà. Không chấp nhận mái hiên che các yếu tố trang trí mặt tiền của các tòa nhà lịch sử. Mái hiên chạy bằng điện khổ lớn chắc chắn cũng không được phép sử dụng. Áp dụng cho khu bảo tồn lịch sử của thành phố.



Dạng mái hiên thông gió được phép khi mà mái hiên đó không đè ép lên gốc rễ của cây cối. Logo và tên của nhà hàng có màu sắc thích hợp chỉ được bố trí trên rìa của mái hiên.



Giải pháp che nắng phù hợp cho sân vườn phía trước bằng những chiếc dù che nắng nhỏ gọn có thiết kế tinh tế. Màu sắc trung tính với logo nhỏ được thiết kế phù hợp với màu của vải che.



Logo công ty được thiết kế không phù hợp khi bố trí trên toàn bộ bề mặt của mái hiên, ngay cả trên phần nhô ra của nó.



Giải pháp che nắng đậm màu là không phù hợp, logo lớn lặp đi lặp lại nhiều lần và thiết kế chất lượng thấp. Việc kết hợp các loại bóng mát trong sân vườn phía trước cũng không được chấp nhận.

# Những quy tắc cho việc bố trí

## ➤➤ Nội thất và các phụ kiện bổ sung

➤ Đồ gỗ đặt ở sân vườn phía trước nhà hàng phải có chất lượng thiết kế và tay nghề cao. Đối với giải pháp về vật liệu, gỗ hoặc kim loại được ưu tiên hơn nhưng cũng không loại trừ các vật liệu hiện đại nếu đồ nội thất đáp ứng được tiêu chí về yếu tố có giá trị về mặt thẩm mỹ.

➤ Đồ gỗ phải dễ di chuyển, nên ưu tiên đồ nội thất nhẹ nhàng, tinh tế. Các yếu tố chỗ ngồi riêng biệt được ưu tiên hơn những chiếc ghế dài công kênh dành cho số lượng người ngồi lớn hơn. Vị trí của băng ghế được bố trí thích hợp trên toàn bộ chu vi của sân vườn. Tuy nhiên, băng ghế không được gây nguy hiểm cho sự an toàn của những người bị hạn chế về khả năng di chuyển và định hướng. Không được phép kết hợp các loại đồ gỗ nội thất khác nhau, trừ khi nó trực tiếp dựa trên ý tưởng trực quan của cơ sở được đề cập và không gây ra sự xáo trộn trong môi trường xung quanh.

➤ Đồ gỗ nội thất và thiết bị bổ sung không được cản trở lối ra vào tòa nhà. Đồ nội thất hoặc thiết bị bổ sung không được vượt quá phạm vi đã được phê duyệt của sân vườn phía trước và cản trở đường phố hoặc đe dọa sự di chuyển an toàn của những người bị hạn chế về khả năng di chuyển và định hướng. Người điều hành nhà hàng phải chịu trách nhiệm về việc bố trí bàn ghế bên ngoài sân vườn được phesp.

➤ Màu sắc của đồ gỗ nội thất sẽ bị mờ đi nếu màu sắc đặc biệt đó không xuất phát từ ý tưởng trực quan trên cơ sở ý tưởng của nhà g được đề cập tới.

➤ Khăn trải bàn, bọc ghế và các phụ kiện dệt may khác phải có màu phù hợp với màu của các đồ vật che nắng và về cơ bản không có mang thông điệp quảng cáo.

➤ Không được đặt thiết bị bơm vòi, tủ quấy làm mát, quấy bar, lò nướng, tủ lạnh đựng kem, máy tính tiền, màn hình TV và loa ở sân vườn trước nhà hàng. Không được phép bật loa nhạc ở sân vườn trước của nhà hàng, ngay cả từ các loa được đặt, chẳng hạn như từ trong cửa sổ của nhà hàng hoặc nơi khác ngoài sơ đồ mặt bằng của sân vườn trước. Được phép đặt tủ đựng thìa đĩa có kích thước tối đa 0,5 x 1 x 0,8 m ở sân vườn trước ở vị trí độc lập với nhà hàng.

➤ Việc chiếu sáng sân vườn phía trước của nhà hàng ở vị trí độc lập tốt nhất nên dùng bằng đèn có ắc quy riêng, không cần nguồn điện dẫn ra từ nhà hàng.

➤ Việc chiếu sáng chỉ được hướng vào khu vực sân vườn phía trước. Việc chiếu sáng chỉ được thực hiện với ánh sáng mờ, lý tưởng nhất là có màu trắng ấm. Không được phép sử dụng ánh sáng màu hoặc đèn nhấp nháy và có dòng chữ. Trường hợp ngoại lệ là dùng cho hệ thống chiếu sáng trong các hội chợ Mùa Vọng và Giáng sinh, khi có thể bổ sung cho khu vườn phía trước bằng hệ thống chiếu sáng theo chủ đề đơn sắc trang nhã mà không có hiệu ứng hoặc nhấp nháy.

➤ Việc cung cấp điện cần được tích hợp vào thiết kế cấu trúc của sân vườn phía trước. Đường dây dẫn điện trên không ở độ cao tối thiểu 4,2 m chỉ được phép sử dụng đặc biệt trong trường hợp không thể thực hiện được giải pháp nào khác.

➤ Các chậu hoa chỉ được đặt ở khuôn viên của sân vườn trước. Điều quan trọng là lựa chọn kiểu dáng và kích thước của chậu hoa phù hợp với kích thước của sân vườn phía trước rồi áp dụng cho toàn bộ khu vực. Màu sắc trung tính được ưa thích nhất. Không được phép trồng chậu hoa bằng cây hoa nhân tạo.

➤ Việc gắn cố định bất kỳ chi tiết nào vào mặt tiền (kệ, quấy bar, ghế dài) là không thể chấp nhận được trong khu vực bảo tồn lịch sử của thành phố hoặc gắn các tòa nhà di tích lịch sử. Áp dụng cho khu bảo tồn lịch sử của thành phố.



Nội thất đồng bộ, tinh tế và thiết kế chất lượng cao. Các đồ vật riêng biệt có thể dễ dàng di chuyển và không tạo ra rào cản thị giác trong không gian đường phố. Các cây xanh đơn giản cũng phù hợp cho việc bố trí.



Đồ gỗ phù hợp để di chuyển. Màu sắc bắt mắt theo ý tưởng của nhà hàng thu hút sự chú ý, đồng thời đi vào không gian công cộng trên đường phố mà không gây sự khó chịu quá mức.



Đồ nội thất chắc chắn, giá rẻ được bao quanh bởi các biểu ngữ quảng cáo. Không được phép đặt các hộp đựng kem ở sân vườn trước.



Không đặt những chậu hoa không phù hợp đa dạng về chủng loại, kích thước, chất lượng mẫu mã, hơn nữa lại được đặt với số lượng lớn.

# Những quy tắc cho việc bố trí

## ➤➤ Quảng cáo

➤ Các bảng quảng cáo hình chữ A hoặc bàn đứng để thực đơn được làm tinh tế di động, nhằm mục đích giới thiệu cho nhà hàng hoặc các sản phẩm của nhà hàng, chỉ có thể được đặt ở khu vực của sân vườn phía trước, với số lượng tối đa là 2 chiếc. Kích thước tối đa của bề mặt xem của bảng quảng hình chữ A là 0,6 m x 0,9 m (w x h). Trong mọi trường hợp, những yếu tố này không được tạo ra trở ngại trong không gian công cộng và đe dọa sự an toàn của những người bị hạn chế về khả năng di chuyển và định hướng.

➤ Không được phép sử dụng các yếu tố quảng cáo quá khổ có hình kem, bánh ngọt, xúc xích hoặc các loại được gọi là cờ bãi biển và các yếu tố quảng cáo tương tự ở sân vườn phía trước nhà hàng, cũng như các biểu ngữ có thể tháo rời và tự do được gắn vào bất kỳ phần nào của sân vườn phía trước.

➤ Không được phép mở rộng hay phân phối bất kỳ quảng cáo hoặc tờ giới thiệu nào cho cơ sở hoặc các đơn vị kinh doanh khác trên thực đơn, dưới dạng áp phích, biểu ngữ hoặc giấy bạc có in hình, đặt riêng biệt, trên phần kết cấu của sân vườn phía trước hoặc các thiết bị khác. Tất cả thông điệp và logo quảng cáo phải đề cập riêng đến lĩnh vực kinh doanh nhà hàng khách sạn.





Hình dáng và vị trí bố trí thích hợp của những chậu hoa bao quanh sân vườn phía trước. Loại bảng quảng cáo hình chữ "A" với mô tả đơn giản về ưu đãi của nhà hàng mà không có hình ảnh và hình ảnh minh họa dư thừa.



Được phép đặt điểm đánh dấu nhà hàng và biển chào hàng ở vị trí rõ ràng trong khu vực sân vườn phía trước. Không gian dành cho người đi bộ vẫn thông thoáng.



Gần như quá nhiều bảng quảng cáo lắp thêm trên kết cấu mái hiên.



Việc đặt một mô hình kem ốc quế quá khổ, không phù hợp là không được chấp nhận

# Những quy tắc cho việc bố trí

## ➤➤ Những nguyên tắc hoạt động

- Việc bán trực tiếp các loại sản phẩm cho người qua đường ngay từ sân vườn trước là trái với quy định thị trường của thành phố nên không được chấp nhận.
- Trong Thỏa thuận về các điều kiện kỹ thuật để lắp đặt và vận hành sân vườn phía trước nhà hàng, có thể thỏa thuận thêm về việc để lại sân vườn phía trước ngay cả khi hết mùa hè, miễn là không mâu thuẫn với các sự kiện do thành phố tổ chức, dọn dẹp mùa đông của thành phố và phải tuân thủ các điều kiện hoạt động vào mùa đông.
- Như đã nói trong phần giới thiệu, sân vườn phía trước được thiết kế để làm chỗ ngồi ngoài trời và cho phép du khách tương tác với không gian xung quanh. Đi ngược lại với nguyên tắc này là giải pháp xây dựng sân vườn phía trước vào mùa đông, khi mà sân vườn có dạng một căn phòng khép kín có hệ thống sưởi nằm trong không gian sân vườn. Giải pháp sân vườn phía trước này là không được chấp nhận được.
- Vào mùa đông, được phép bao quanh sân vườn phía trước với cấu trúc tinh tế bằng vật liệu bằng vật liệu trong suốt ở độ cao tối đa 1,5m.
- Có thể đặt các thiết bị bức xạ nhiệt nếu chúng không làm ảnh hưởng đến tầm nhìn của kiến trúc xung quanh và không ảnh hưởng đến vị trí của chúng, đặc biệt là về mặt cản trở tầm nhìn. Áp dụng cho khu bảo tồn lịch sử của thành phố.
- Chỉ đặt các thiết bị bức xạ nhiệt trong khoảng thời gian thực sự cần thiết (chủ yếu vào khoảng thời gian ngoài mùa spa chính - từ tháng 10 đến tháng 5). Không được phép che phủ các thiết bị này bằng bạt hoặc mái che ở khu vườn phía trước trong những tháng mùa hè. Áp dụng cho khu bảo tồn lịch sử của thành phố.
- Môi trường sân vườn trước nhà hàng, bao gồm kết cấu và nội thất, phải được giữ sạch sẽ, ngăn nắp, đặc biệt trước các sự kiện công cộng quan trọng. Trong trường hợp chấm dứt hoạt động, người vận hành có nhiệm vụ loại bỏ toàn bộ bụi bẩn sau khi hoạt động và khôi phục khu vực hoạt động về trạng thái ban đầu.



Việc bao quanh sân vườn trước bằng những tấm kính Plexi quá cao là không phù hợp.



Việc bao quanh đóng cửa sân vườn phía trước bằng kính Plexi cao và mái che đáng kể là không phù hợp ngay cả giải pháp để lại ngoài mùa đông.



Không được phép bao quanh bằng kính Plexi ngoài mùa đông.



Bán các mặt hàng trực tiếp từ sân vườn trước cho những người đi lại xung quanh là không phù hợp.



*Pilsner Urquell*

AUTHENTIC  
RESTAURANT


White sneaker



Pilsner Urquell

Pilsner Urquell

# Đơn xin bố trí sân vườn trước

## ➤➤ Cần tiến hành như thế nào khi nộp đơn

➤ Vị trí sân vườn phía trước của nhà hàng có đặc điểm là sử dụng riêng biệt một con đường, vỉa hè hoặc sử dụng không gian xanh công cộng. Trường hợp bố trí vào vườn công cộng thì cơ quan kỹ thuật có thẩm quyền có trách nhiệm xử lý. Nếu đó là sân trước của nhà hàng nằm trên đường địa phương (vỉa hè, trong khu vực dành cho người đi bộ) thì việc sử dụng đó phải có sự cho phép của cơ quan quản lý đường bộ (§25 của Đạo luật 13/1997 Sb., về giao thông đường bộ). Do đó, Phòng giao thông vận tải có thẩm quyền xử lý đơn đăng ký (§40 đoạn 5 chữ b) Đạo luật 13/1997 Sb., về giao thông đường bộ). Quyết định cấp phép sử dụng đường riêng biệt sẽ được ban hành với điều kiện phải có sự đồng ý của chủ sở hữu đường địa phương (bộ phận kỹ thuật) và Thanh tra Giao thông của Cảnh sát Cộng hòa Séc.

➤ Văn phòng kiến trúc thành phố Karlovy Vary, tổ chức được tài trợ (KAMKV) sẽ đưa ra ý kiến tán thành nếu các quy định nêu trên đối với sân vườn trước nhà hàng được tuân thủ và làm cơ sở để Hội đồng Thành phố đưa ra phê duyệt cuối cùng cho việc ký kết Thỏa thuận về các điều kiện kỹ thuật để lắp đặt và hoạt động của sân vườn trước Nhà hàng.

➤ Nếu sân vườn trước nằm trong khu bảo tồn lịch sử của thành phố, người nộp đơn phải có văn bản ghi lại quan điểm ràng buộc của Cơ quan bảo vệ di tích lịch sử.

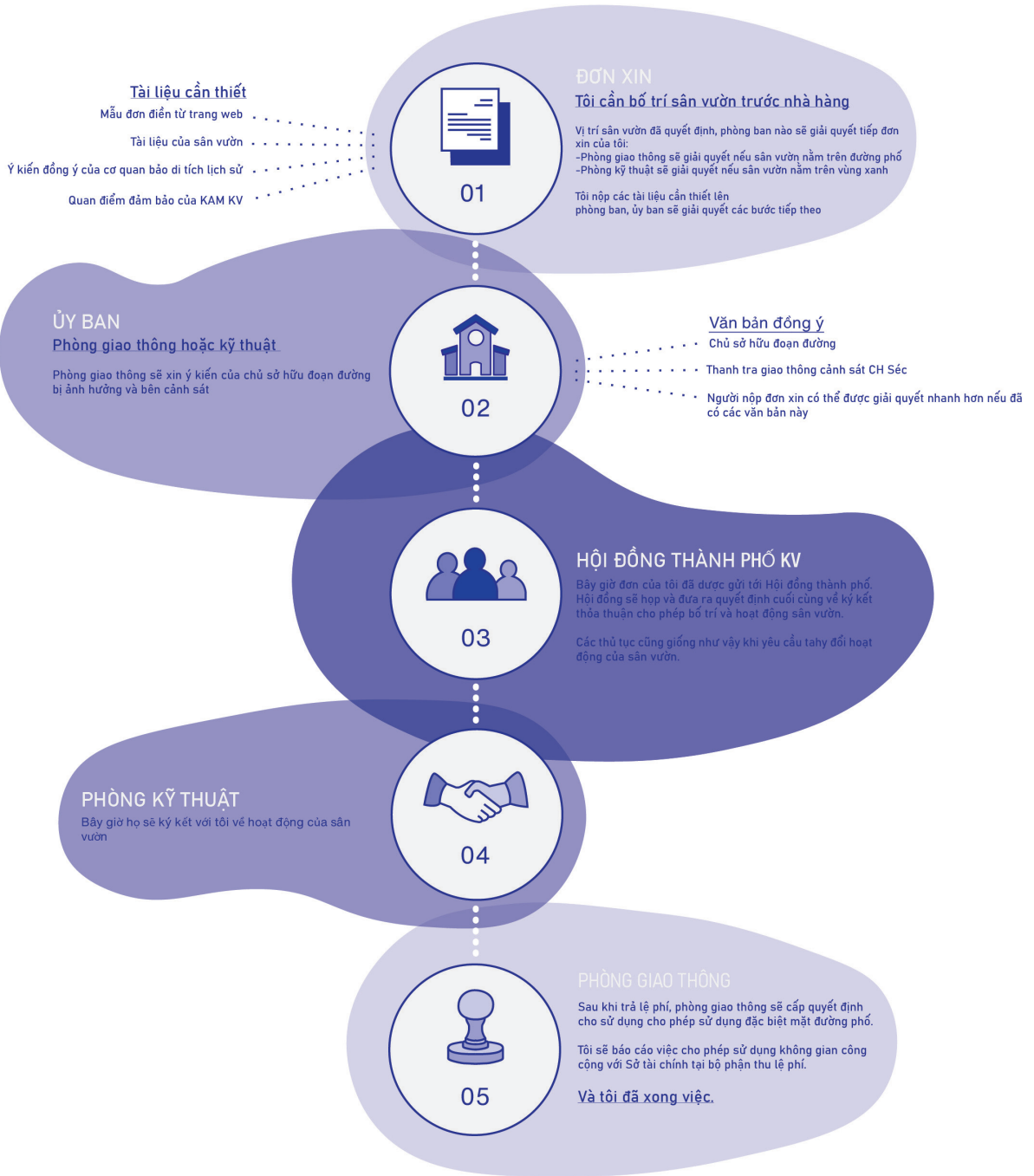
➤ Trên cơ sở các tài liệu đã nộp, sở giao thông công chính sẽ yêu cầu sự đồng ý của chủ sở hữu đường cụ thể được đề cập (tức là Ủy ban thành phố Karlovy Vary, do bộ phận kỹ thuật đại diện) và nếu việc sử dụng đặc biệt có thể ảnh hưởng đến sự an toàn và luồng giao thông đường bộ sẽ xin ý kiến của thanh tra giao thông của Cảnh sát Cộng hòa Séc. Nếu người nộp đơn có văn bản ghi lại những tuyên bố này, điều này sẽ tăng tốc đáng kể việc xử lý đơn xin.

➤ Sau khi ban hành nghị quyết đồng ý của Hội đồng thành phố, bộ phận kỹ thuật sẽ ký kết với người nộp đơn "Thỏa thuận về các điều kiện kỹ thuật để bố trí và vận hành sân vườn phía trước của nhà hàng" có hiệu lực trong thời gian tối đa theo quy định trong thỏa thuận.

➤ Sau khi ký kết thỏa thuận này, Phòng Giao thông công chính sẽ ban hành Quyết định cấp phép sử dụng đặc biệt noc đường có liên quan. Việc ban hành quyết định phải nộp một khoản lệ phí hành chính.

# NỘ ĐƠN

## Xin bố trí sân vườn trước nhà hàng



# Đơn xin bố trí sân vườn trước

➤➤ Chuẩn bị các tài liệu như thế nào



➤ Để làm việc người nộp đơn cần nộp:

Nộp đơn điền đầy đủ-mẫu đơn có thể kéo về từ trang web hoặc quét mã QR kod.

[https://mmkv.cz/sites/default/files/dokuemnty/dokument\\_umisteni\\_restauracni\\_predzahradky\\_1\\_1\\_0.doc](https://mmkv.cz/sites/default/files/dokuemnty/dokument_umisteni_restauracni_predzahradky_1_1_0.doc)

Ý kiến đồng ý của cơ quan bảo vệ di tích nhà nước - áp dụng cho sân vườn trước mới thành lập hoặc trong trường hợp thay đổi sân vườn trước hiện có.

Sơ đồ bản vẽ sân vườn trước nhà hàng



# Vzorová žádost

Č.j.

Magistrát města Karlovy Vary  
odbor dopravy  
Moskevská 21  
361 20 Karlovy Vary

## Žádost o povolení ke zvláštnímu užívání místní komunikace pro zřízení a provoz stánků, pojízdných či přenosných prodejních a jiných podobných zařízení

### (1) Identifikační údaje žadatele - FYZICKÁ OSOBA

Jméno a příjmení	Karla Varská
Datum narození	1.1.1993
Číslo elektronicky čitelného identifikačního údaje (pokud je fyzická osoba jeho držitelem)	zde vyplní paní Karla číslo elektronického OP
Adresa trvalého pobytu, nebo jiná adresa pro doručování (nepovinný údaj, pokud je vyplněno číslo elektronicky čitelného identifikačního údaje)	Královská 93/19, Karlovy Vary, 360 01

### (2) Identifikační údaje žadatele - FYZICKÁ OSOBA PODNIKAJÍCÍ

Jméno a příjmení, případně evidované obchodní jméno	pokud paní Karla žádá jako podnikatel, vyplní údaje sem
Identifikační číslo	11199312
Adresa místa podnikání, nebo jiná adresa pro doručování	Královská 93/19, Karlovy Vary, 360 01

### (3) Identifikační údaje žadatele - PRÁVNICKÁ OSOBA

Název nebo obchodní firma	pokud paní Karla žádá za podnik, vyplní údaje sem
Identifikační číslo nebo obdobný údaj	11199312
Adresa sídla, nebo jiná adresa pro doručování doručování doručování doručování	Královská 93/19, Karlovy Vary, 360 01

## KONTAKTNÍ ÚDAJE

Telefonní číslo	+420 111 993 121
E-mail ( <i>nepovinný údaj</i> )	karlavarska@mail.cz

### (4) Zvláštní užívání místní komunikace

přesné určení místa zvláštního užívání (název ulice, u č.p.)	
účel zvláštního užívání (způsob prodeje – poskytování služeb)	<input checked="" type="checkbox"/> restaurační předzahrádka <input type="checkbox"/> jednotlivé tržní místo <input type="checkbox"/> předsunuté prodejní místo <input type="checkbox"/> jiný: -
typ prodejního zařízení a prodejní sortiment (netýká se restauračních předzahrádek)	-
doba trvání zvláštního užívání	od 1.6. 2024 do 30.9.2024
rozměry zabrané plochy	12 m <sup>2</sup>
jiné doplňující údaje (odhadovaný vliv zvláštního užívání, popřípadě ruchu tímto užíváním vyvolaného, na bezpečnost a plynulost provozu na dotčeném úseku komunikace a návrh řešení vzniklé situace)	Zvláštní užívání bude mít pouze nepatrný vliv na bezpečnost a plynulost pěšího provozu na dotčeném úseku chodníku pro pěší, případným kolizím bude předejito kvalitním návrhem označení předzahrádky a rozmístěním mobiliáře.

### (5) Osoba zodpovědná za průběh zvláštního užívání

firma / jméno a příjmení	Karla Varská
sídlo / adresa	Královská 93/19, Karlovy Vary, 360 01
IČ / datum narození	1.1.1993
telefon	+420 111 993 121

V Karlových Varech

1.3.2024

*Karla Varská*

.....  
jméno, příjmení a podpis oprávněné osoby

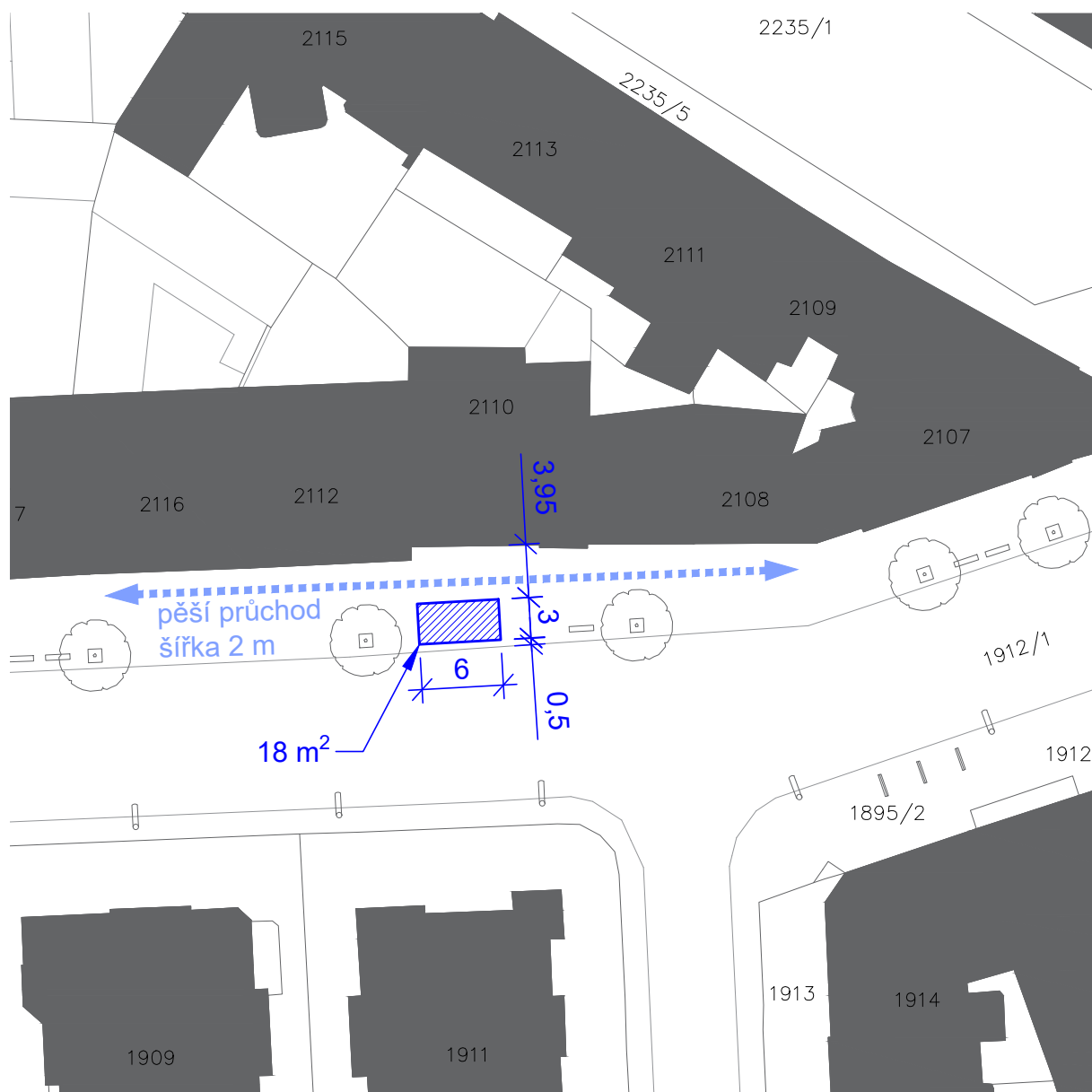
**Přílohy:**

- situace širších vztahů ve vhodném měřítku s okótovaným zákresem záboru
- grafické znázornění prodejního zařízení
- stanovisko orgánu státní památkové péče (jen k nově zřizovaným restauračním předzahrádkám, nebo k podstatným změnám stávajících rest. předzahrádek)
- doklad o zaplacení správního poplatku (dle zák. č. 634/2004 Sb., o správních poplatcích, položka 36, písm. a)
- zmocnění k zastoupení se prokazuje plnou mocí - u podpisu je nutno uvést „v zastoupení“nebo „v plné moci“

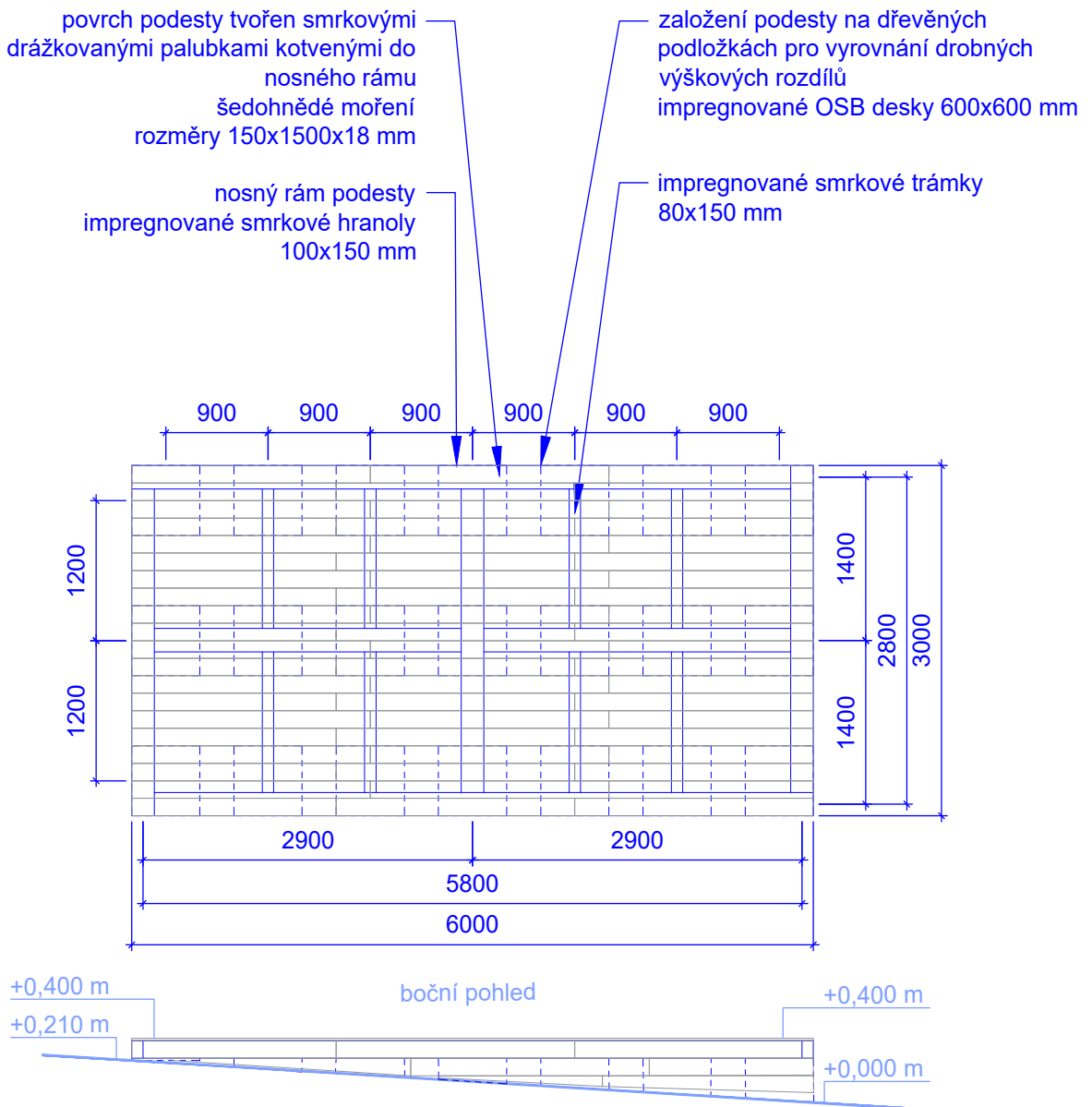
# Đơn xin bố trí sân vườn trước

➡➡ Sơ đồ bản vẽ chứa đựng những gì

➡ Bản vẽ có kích thước về vị trí và diện tích của sân vườn trước, tốt nhất là theo bản đồ địa chính, bao gồm phân định giao thông, lý tưởng nhất là bổ sung các yếu tố xung quanh của đồ nội thất đô thị, như ghế dài, giá để xe đạp, thùng rác, cây xanh công cộng và thiết bị chiếu sáng công cộng. Chừa diện tích sử dụng tính bằng m<sup>2</sup>.

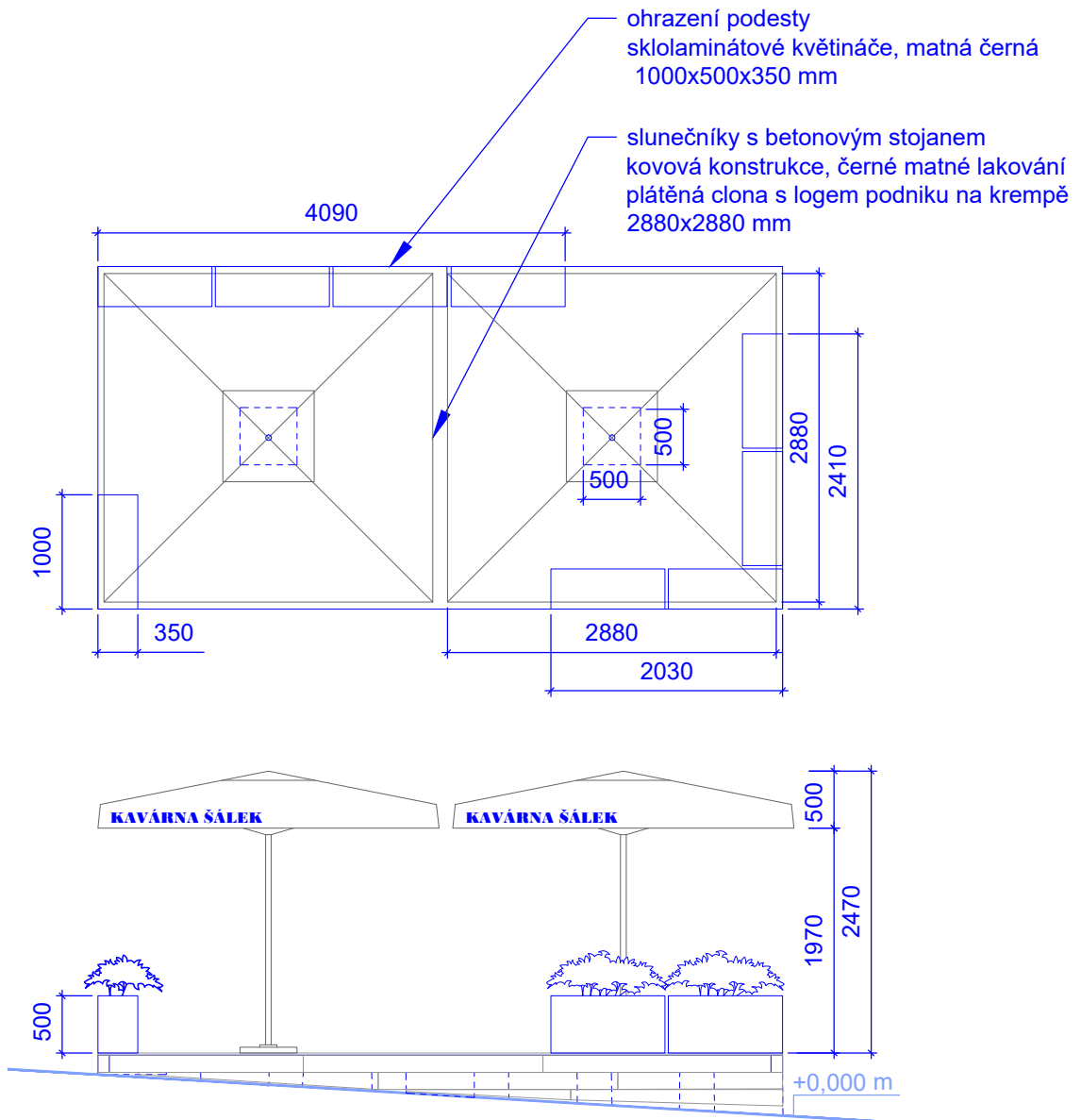


► Tài liệu kích thước của giải pháp kỹ thuật cho sân nền, bao gồm thông số kỹ thuật của vật liệu để xuất và thiết kế màu sắc, nếu sân nền được lắp đặt. Trong trường hợp yêu cầu vị trí sân vườn phía trước có sân nền, có thể cần phải khảo sát trắc địa độ dốc của địa hình tại nơi bố trí trong tương lai.



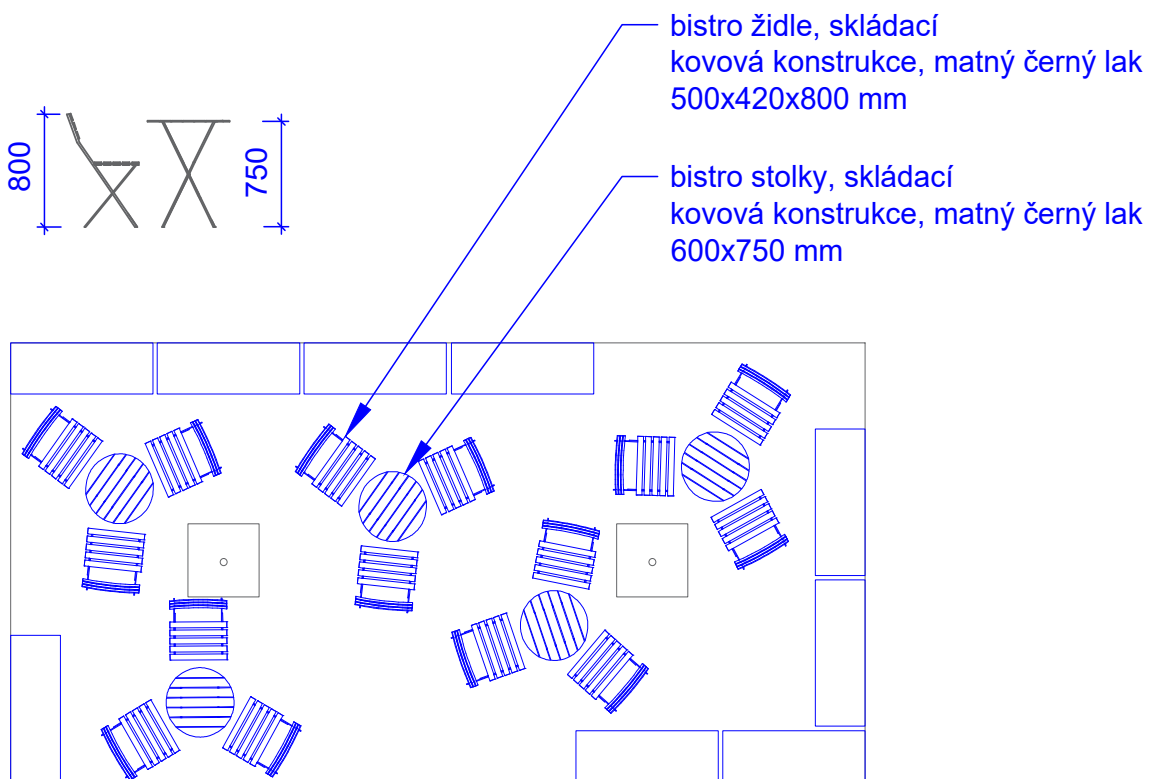
➤ Tài liệu về kích thước bao quanh bao gồm giải pháp thiết kế chi tiết, vật liệu và xử lý bề mặt nếu lắp đặt bao quanh sân vườn.

➤ Tài liệu về kích thước của việc che nắng, phương pháp ổn định, thiết kế màu sắc và vị trí của bất kỳ dòng chữ và logo nào, nếu được đặt trên thiết bị che nắng.



➤ Đặc điểm kỹ thuật của đồ gỗ nội thất được thiết kế, bao gồm giải pháp vật liệu, hoàn thiện bề mặt và màu sắc, bổ sung bằng tài liệu hình ảnh trực quan.

➤ Đặc điểm kỹ thuật của các thiết bị bổ sung (ví dụ: tủ đựng thìa đĩa).



▶ Hình ảnh trực quan, tài liệu ảnh hoặc tài liệu khác (ví dụ: khung cảnh) mô tả sự sắp xếp không gian của sân vườn phía trước trong bối cảnh không gian công cộng.





## **Vườn trước nhà Karlovy Vary**

Những quy định cho vườn trước nhà hàng bố trí trên các khu đất thuộc thành phố Karlovy Vary

Được xuất bản bởi Văn phòng kiến trúc Thành phố Karlovy Vary, tổ chức được tài trợ, 2023

Soạn thảo / Daniela Vyhlídková, Kateřina Fišerová

Sử dụng tranh và ảnh / Văn phòng kiến trúc Thành phố Karlovy Vary, tổ chức được tài trợ

Đồ họa và sắp chữ / Kateřina Fišerová

Bản dịch / YES překlady a tlumočení, s.r.o.

In ấn /

Số lượng bản in /

**Kancelář architektury města Karlovy Vary  
náměstí Dr. M. Horákové 2041  
360 01 Karlovy Vary  
IČ 06968155  
DIČ CZ06968155  
info@kamkv.cz  
www.kamkv.cz**

**Karlovy VARY°**