

Kancelář architektury
města Karlovy VARY

Карловарские террасы

Правила работы террас ресторанов, расположенных на земле, принадлежащей уставному
городу Карловы Вары

Karlovy VARY°

Kancelář architektury
města Karlovy VARY°

**Правила работы террас ресторанов, расположенных на земле, принадлежащей
уставному городу Карловы Вары**

Действительны с 1.1.2024

Переходный период до 1.1.2025

Заказчик

Уставный город Карловы Вары

Разработчик

Управление архитектуры города Карловы Вары, госбюджетная организация

Карловарские террасы

Правила работы ресторанных террас в городе Карловы Вары

Содержание

Введение	6
Ограниченная территория	7
Правила размещения	
Размещение	14
Настил	16
Ограждение	18
Затенение	20
Мебель и дополнительное оборудование	22
Реклама	24
Принципы работы	26
Заявка на размещение террасы	
Как подать заявку	30
Образец заявки	32
Что включает документация	36

Введение

Терраса в общественном пространстве и во взаимодействии с ним

Ресторанная терраса является желанной частью общественного пространства, которая оживляет, обогащает его и оказывает большое влияние на его эстетическое качество, поэтому ее дизайн должен соответствовать архитектурно-пространственному замыслу окружения.

Терраса ресторана определяется как ограниченное место в общественном пространстве, на котором предоставляются услуги в рамках малого бизнеса «ресторанная деятельность», для осуществления этой деятельности оборудованное и функционально связанное с заведением, предназначенное для этой цели решением или иной мерой строительного управления, и имеет того же эксплуатационника, что и заведение. Открытые террасы возникают с целью создания приятной и эстетически ценной зоны отдыха для приема пищи, встреч и визуального наслаждения окружающей исторической частью города. Ее пользователи должны иметь возможность взаимодействовать с городской средой, а не быть отделенными забором в виде сплошной или зеленой стены. Совершенно недопустимыми считаются террасы, имеющие вид отдельного сооружения, такие как беседка или зимний сад. Ресторанная терраса состоит исключительно из столов, посадочных мест, элементов затенения, не более двух переносных рекламных баннеров и одного шкафа для посуды.

Террасы должны дополнить улицы и площади города местами для отдыха на свежем воздухе, не создавая физических или визуальных препон. Недопустимо, чтобы конструкции террас загромождали вид на ценные партеры исторических зданий и интересные памятники. Высокое эстетическое и ремесленное качество террас, особенно в исторической части города, является общественным интересом.

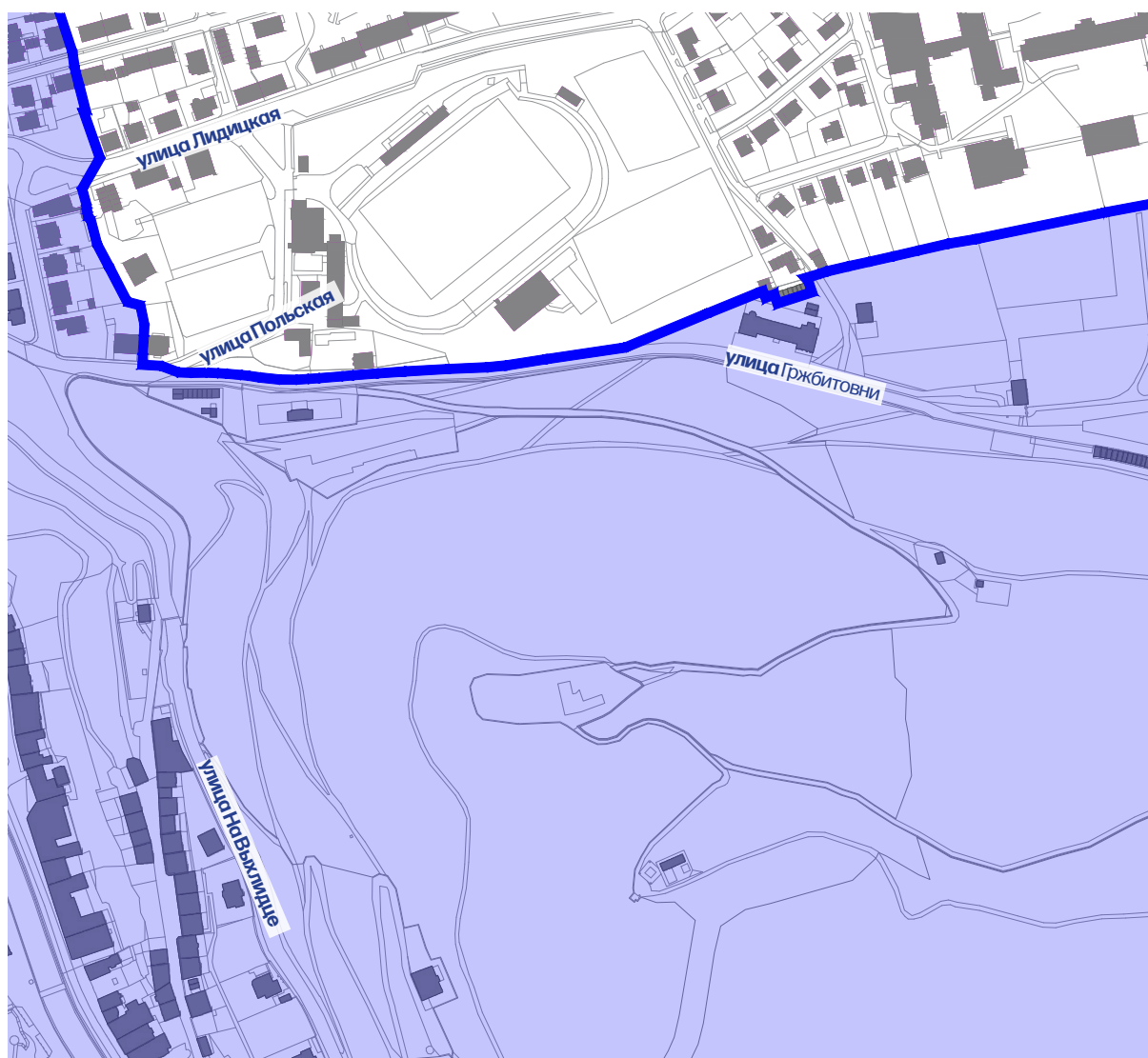
Ограниченная территория



Соблюдение определенных принципов особенно важно в случае, когда терраса ресторана расположена в городской заповедной зоне. Полный объем бронирования, отмеченный на карте, Вы найдете после сканирования QR-кода.

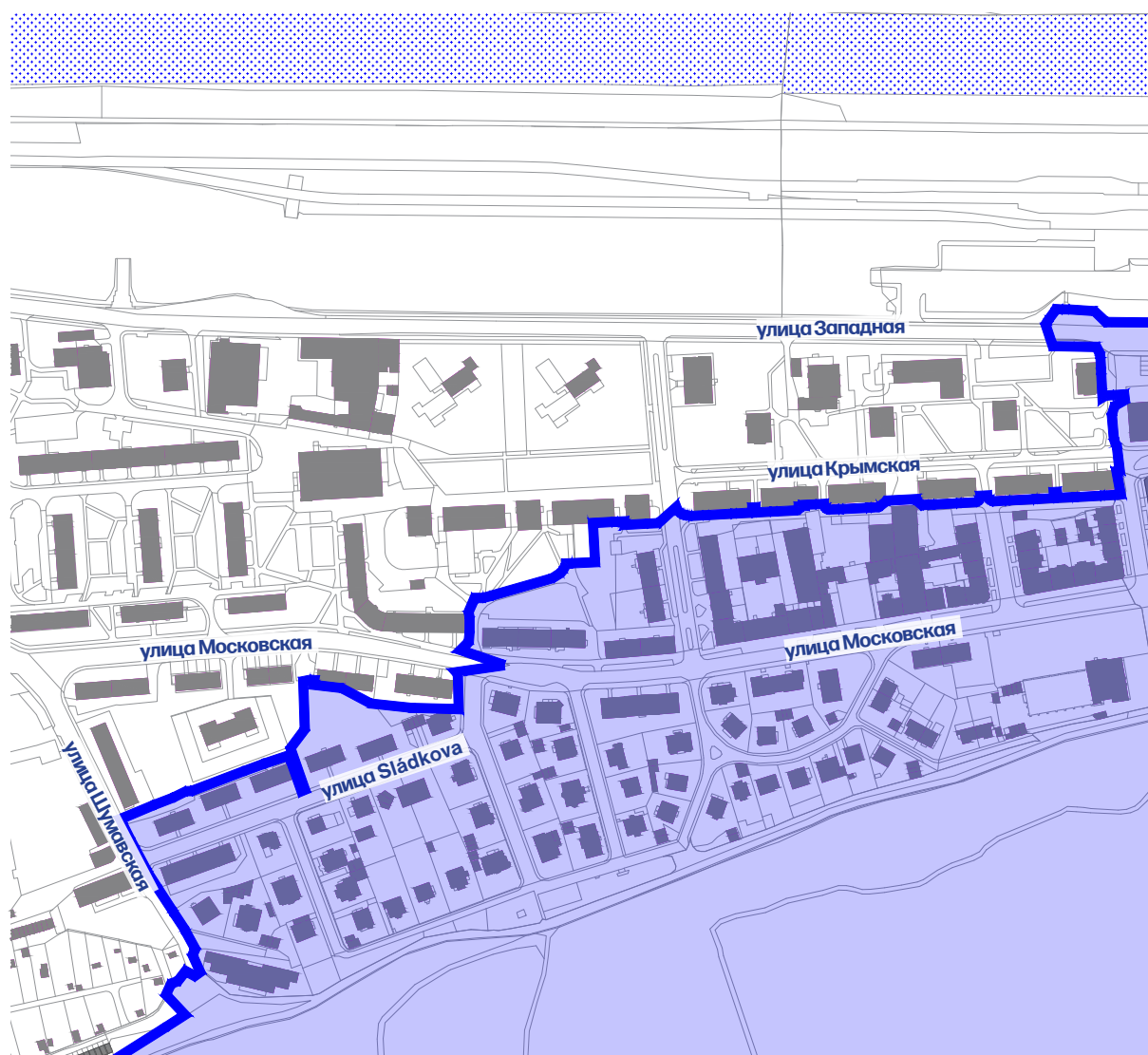
Важные граничные области отмечены в вырезах на карте с указателями улиц.
Городская заповедная зона обозначена синим фоном.

Драговице - улица Гржбитовни



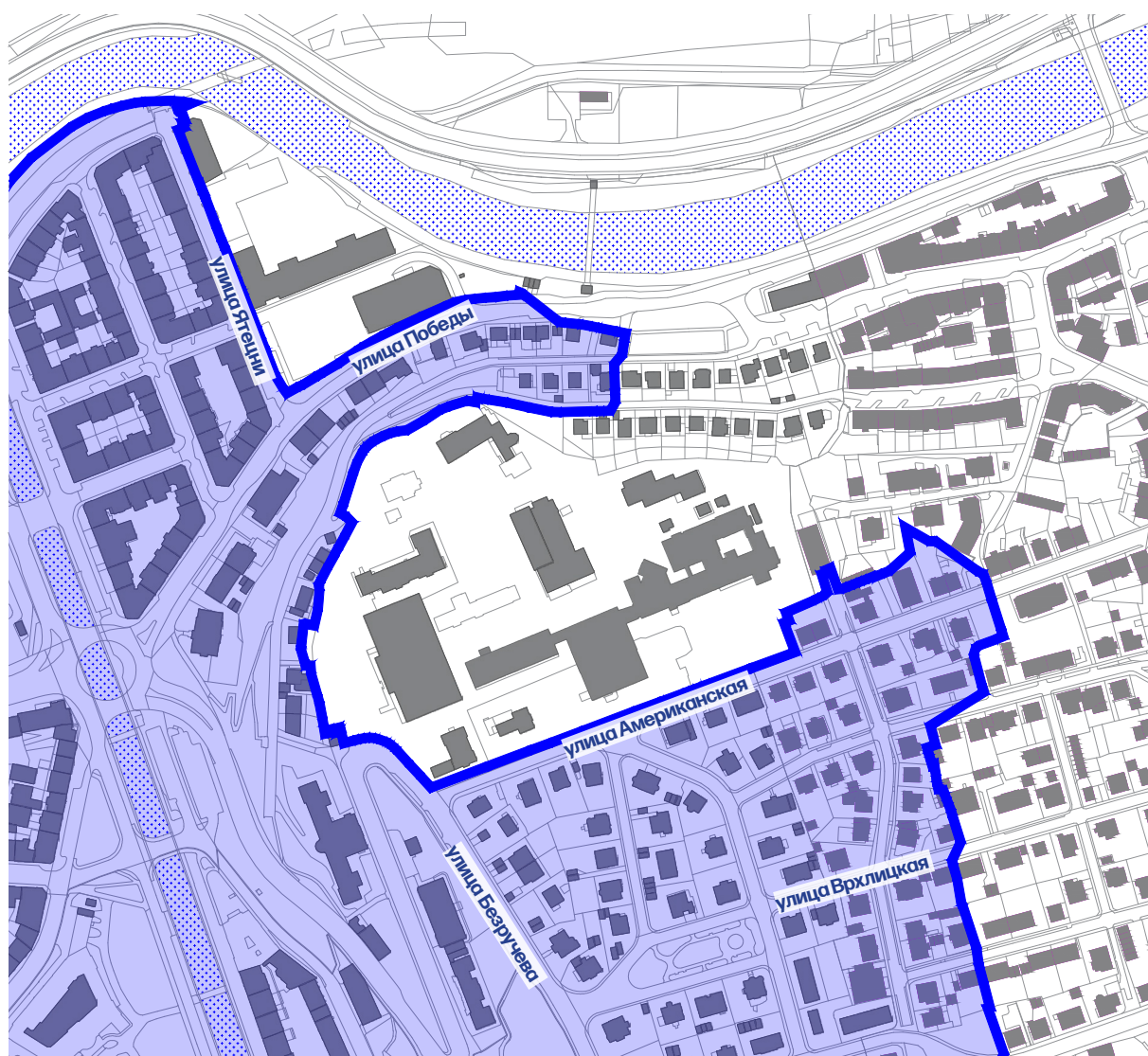
Ограниченная территория

Центр – окрестности улицы Московской



Ограниченная территория

Драговице - окрестности больницы и улицы Витезной





OLYMPIA

Svířené
Brachšpíz
9,- 12,-
CAFÉ DELI
2,-



Добро пожаловать, устраивайтесь у нас




Именно так и должно быть

Ресторанная терраса не нуждается в яркой рекламе или большом количестве другого оборудования, чтобы стать привлекательной для клиентов. Культивированная среда оказывает хорошее впечатление благодаря изысканной современной мебели приглушенных тонов и простым практичным раскладным столикам. Комфорт обеспечивают текстильные аксессуары, цвет которых соответствует концепции ресторана.

Даже на склоне терраса может обойтись без деревянного настила благодаря регулируемым ножкам стола. Тень дает крона взрослого дерева, а невысокая, неприхотливая зелень в неприметных цветочных горшках ненавязчиво ограничивает зону террасы, не мешая клиентам наблюдать за жизнью на улице.



Здесь нужно что-то улучшить

 Лучше не так

Обстановка вокруг заведения создает впечатление тесноты и неудобства. Прохожих атакует множество назойливой рекламы, баннеров и самоделок разного стиля и качества, и это притом, что само его название сообщает о продаже мороженого. Поэтому огромный пластиковый вафельный стаканчик совсем не нужен – пулыг-холодильник подскажет клиенту достаточно.

Слишком высокий настил террасы и перила изолируют клиента от пешеходной зоны. Терраса расположена под кроной большого дерева, и под его сенью было бы намного приятнее, чем под складным выцветшим брезентовым зонтом, когда-то, видимо, подобранным под цвет заведения. Неустойчивая пластиковая мебель, не гармонирующие друг с другом отдельные части обстановки перегружают клиента множеством впечатлений и ухудшают впечатление от заведения.



Правила размещения

➤➤ Размещение

➤ Размещение террасы ресторана возможно в двух вариантах – либо в прямом продолжении объекта, к которому она функционально принадлежит, либо в островном положении, т.е. на расстоянии от здания. В обоих случаях ширина террасы обычно не превышает ширины ресторана. В исключительных случаях обустраивают оба варианта ресторанных террас. Наиболее подходящее размещение зависит от контекста места.

➤ Вокруг расположенной на тротуаре террасы нужно оставить свободное место для пешеходов шириной не менее 150 см, в обоснованных случаях 120 см. Размещение террасы ресторана в месте с высокой концентрацией пешеходного движения будет оцениваться индивидуально.

➤ У террасы, расположенной перед фасадом ресторана, необходимо создать прерывистую естественную ориентирную линию для людей с ограниченной подвижностью и ориентацией, например, в виде невысоких упоров перпендикулярно фасаду с обеих сторон террасы. Не допускается закрепление этих элементов на тротуаре. Ориентирная линия в таком месте может быть заменена другой подходящей линией. Прерываться направляющая линия может не более чем на 8 м между ее отдельными осязаемыми частями.

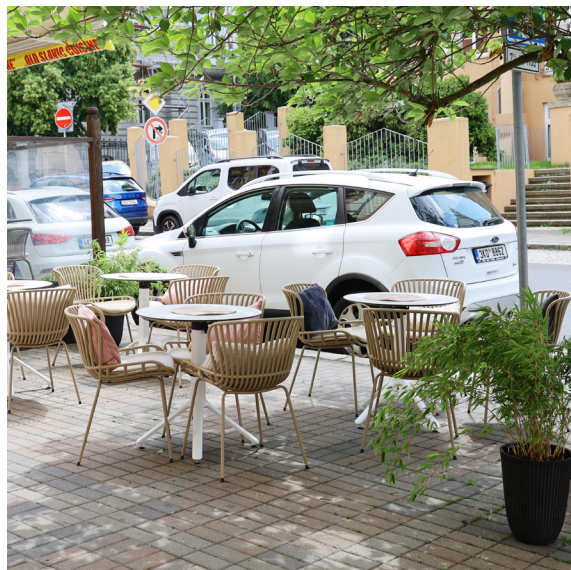
➤ Терраса может быть размещена перед фасадом соседнего здания только при наличии письменного договора о ее размещении, заключенного с эксплуататором или владельцем этого здания в случае, если в нем не расположен какой-либо производственный объект.

➤ Размещение террасы не должно вызывать необходимость в обрезке деревьев и не должно затрагивать городское имущество (столбы общественного освещения, перила, мусорные баки и т.п.). Его нельзя использовать для крепления, закрепления или в качестве опоры для частей террасы.

➤ Терраса ресторанов в городской заповедной зоне не должна загромождать вид на исторические здания и интересные смотровые оси города. Требование распространяется на городскую заповедную зону.



Удачное расположение террасы в непосредственной связи с объектом, не закрывающее первый этаж здания. Оставлено место для свободного прохода пешеходов.



Удачное расположение террасы в островном положении, по ширине заведения. Терраса вписывается в зеленые насаждения и остальную городскую инфраструктуру. Не используется избыточное экранирование.



Неудачное расположение террасы с тяжелыми тентами, которые мешают деревьям.



Неудачное расположение террасы в непосредственной связи со зданием – тяжелые навесы закрывают интересный первый этаж здания.

Правила размещения

➤➤ Настил

➤ Наиболее подходящее размещение настила ресторанной террасы прямо на тротуаре. Не допускается использование еще одного пологового покрытия типа коврика.

➤ Выравнивание поверхности при помощи настила допускается только при продольном наклоне дороги более 6 % (т.е. превышение 6 см на 1 м). Настил можно также использовать для компенсации разницы высот между тротуаром и дорогой. Его высота не должна быть выше абсолютно необходимой. Конкретные неровности дороги будут оцениваться индивидуально.

➤ Настил должен быть максимально низким и служить только для выравнивания поверхности – в самой нижней части желательно на уровне дороги; допускается только одна ступенька высотой до 0,15 м с учетом его конструкции. Общая максимальная высота террасы не должна превышать 0,5 м. При необходимости с учетом ее длины террасу можно разбить на несколько уровней, ни один из которых не должен превышать указанную максимальную высоту 0,5 м. Обыкновенная неровность брусчатки или асфальта не является поводом для установки подмостков.

➤ Боковые стороны настила нужно полностью закрыть тем же или подобным материалом, что и его пол, чтобы сделать недоступным место под террасой. Крепление настила к дороге не разрешается.

➤ Никакие ступени или безбарьерный вход не должны выходить за пределы конкретного плана размещения.

➤ В городской заповедной зоне не допускается крепление настила террасы к фасадам зданий.



Допустимая форма настила на улице со значительным уклоном. Настил разделен на части для уменьшения перепада высот и начинается на уровне тротуара.



Недостаточный наклон для монтажа настила.
Неуместная форма решения, напоминающая сарай - со сплошными стенами и выступающей крышей.



Совершенно недопустима установка настила вместе с надлежащим наклоном тротуара. Прямо за углом правильное оформление террасы.



Характерная металлическая конструкция настила с открытым пространством под подмостками.

Правила размещения

»» Ограждение

➤ С расчетом на лиц с ограниченной подвижностью и ориентацией необходимо заменить направляющую линию, прерванную террасой, другими подходящими элементами с направляющей функцией. Если терраса расположена у фасада, нужно обозначить оба ее торца, например, фиксированными упорами высотой 100 – 250 мм, размещенными перпендикулярно фасаду.

➤ Для возможного ограждения будет использоваться конструкция из субтильных профилей с максимально допустимой высотой до 900 мм, низкие цветочные горшки с зеленью, цепь или веревка, прикрепленная к субтильным столбикам. Высота ограждения будет измеряться от поверхности дороги или от поверхности возможного настила.

➤ С точки зрения безопасности ограждение настила в месте, где существует риск падения стула, нужно сделать по указанным выше правилами.

➤ Не допускается огораживание террасы в виде плоских сплошных стен, как прозрачных, так и непрозрачных, или в виде сплошной стены зелени, растущей из больших цветочных горшков. Зелень должна иметь вид небольшой детали, предпочтительно в виде невысоких цветочных горшков или ящиков с невысокими цветами.

➤ Недопустимо ограждение террасы стандартными типами ограждений садов и земельных участков, такими как дощатый забор, забор с коваными элементами, проволочная сетка и т.п.

➤ Ограждение террасы сплошными прозрачными стенами допустимо только в случаях расположения вблизи очень оживленной дороги или иного неудобного места за пределами городской заповедной зоны.

➤ Необходимость огородить террасу по всему периметру обусловлена спецификой конкретного места.

➤ Не допускается крепление ограждения к дороге.



Допустимо ограждение террасы веревкой или цепью, закрепленной между цветочным горшком и субтильными столбиками.



Совершенно неуместно ограждение террасы заборными планками.



Неуместно ограждение террасы разнородными элементами – от высокого оргстекла до рекламных баннеров.



Неуместно ограждение террасы по всему периметру с использованием разнородных цветочных горшков с высокой зеленью.

Правила размещения

➤➤ Затенение

➤ Террасу можно затенить зонтами или легкими тентами, которые в идеальном случае отвечают форме и характеру здания. Размеры элементов затенения должны соответствовать размерам места, в котором они размещены. Комбинация разных типов затенения не допускается.

➤ Элементы затенения, выходящие в сквозной профиль улицы, должны иметь удобную для прохода высоту не менее 220 см и в плане не превышать площадь террасы.

➤ Зонты или навесы должны иметь однотонную поверхность неяркого цвета, одинакового для всех используемых элементов. Предпочтительные цвета – белый, кремовый, серый и черный. Любой другой цвет допустим только в обоснованных случаях, когда он является частью цветовой концепции компании, и в то же время не мешает в данном общественном месте. Несущие конструкции навесов должны иметь цвет размещаемой в настоящее время городской мебели – цвет черного антрацита.

➤ Надписи или логотипы поставщиков или других компаний можно разместить только на оборке зонта или тента. На зонтах и тентах без оборки логотипы и надписи можно разместить по нижнему краю; их ширина не должна превышать 1/3 длины кромки зонта или тента. Надписи и логотипы не должны иметь сочные цвета вне зависимости от корпоративной графики компании. Идеальное цветовое оформление надписей на элементе затенения – тон в тон.

➤ Не допускается закрепление элементов затенения на проходной или проезжей части.

➤ Не допускается использование жестких конструкций в виде беседки и т.п. Не допускается затенение, образованное жесткой кровлей.

➤ Отдельно стоящие массивные консольные навесы недопустимы. В исключительных случаях допускается использование субтильных съемных тентов. Требование распространяется на городскую заповедную зону.

➤ Тенты должны иметь вид рулонных штор без защитного футляра, размещенных по одной над прилавком с товаром, или в виде выступающего футляра шторы над ним. В виде исключения допускается крепление шторы без защитного футляра к фасаду зданий, например, под карнизом. Недопустимо закрытие тентами декоративных элементов фасада исторических зданий. Массивные крупноформатные навесы с электроприводом также недопустимы. Требование распространяется на городскую заповедную зону.



Допустимая форма легкого тента, не мешающего кронам деревьев. Логотипы и название заведения подходящего цвета и помещены только на оборке.



Хорошее решение затенения террасы при помощи зонтов с субтильной конструкцией. Нейтральный цвет с небольшим логотипом в тон парусины.



Неуместное оформление логотипа компании, размещенное по всей поверхности тента и на его оборке.



Неудачный слишком яркий навес, неоднократно повторенный крупный логотип и некачественный дизайн. Недопустима также комбинация типов затенения на одной террасе.

Правила размещения

➤➤ Мебель и дополнительное оборудование

➤ Мебель, размещенная на террасе ресторана, должна отличаться качественным дизайном и мастерством изготовления. Что касается материалов, то предпочтение отдается дереву и металлу, но не исключаются и современные материалы, если мебель соответствует критериям эстетически ценного элемента.

➤ Мебель должна быть легка в обращении, поэтому отдается предпочтение легкой, изящной мебели. Отдельные стулья предпочтительнее громоздких длинных скамеек для большого числа людей. Удобно размещение мебели для сидения на всю ширину террасы, однако она не должна угрожать безопасности людей с ограниченной подвижностью и ориентацией. Не допускается комбинация разных видов мебели, если только это не соответствует визуальной концепции заведения и не закрывает вид на его окрестности.

➤ Мебель и дополнительное оборудование не должны закрывать вход в здание, выходить за пределы разрешенной протяженности террасы, блокировать пути сообщения и ставить под угрозу безопасность людей с ограниченной подвижностью и ориентацией. Ответственность за возможное размещение мебели за пределами террасы несет эксплуататор.

➤ Мебель будет мягких тонов, если отличительный цвет не соответствует визуальной концепции заведения.

➤ Скатерти, чехлы на сиденья и другие текстильные аксессуары должны быть неярких тонов, соответствующих цвету элементов затенения, и, в принципе, без рекламной информации.

➤ Размещение разливного оборудования, холодильных прилавков, стоек бара, грилей, коробок и прилавков для мороженого, кассовых аппаратов, телеэкранов и динамиков на террасе ресторана не допускается. Не допускается также воспроизведение музыки на террасе ресторана, в том числе из динамиков, расположенных в окне заведения или в другом месте за пределами плана террасы ресторана. На террасе в островном положении допускается размещение шкафа для посуды с размерами до 0,5 x 1 x 0,8 м.

➤ Для освещения террасы ресторана в островном положении лучше выбрать светильники с собственным аккумулятором, не требующим привода электрического тока из заведения.

➤ Освещение должно быть направлено только на террасу и только приглушенным светом, в идеале теплого белого цвета. Цветное освещение, мигающие огни и надписи запрещены. Исключение составляет освещение во время Адвента и рождественских ярмарок, когда можно дополнить террасу изящной монохромной тематической подсветкой без световых эффектов и мерцания.

➤ Привод электроэнергии должен интегрировано проходить в конструкции террасы. Прокладка ВЛ на высоте не менее 4,2 м допускается в исключительных случаях только тогда, когда иное решение невозможно.

➤ Цветочные горшки следует размещать только на террасе. Важно выбрать стиль и размер вазонов, соответствующие размерам террасы, и затем придерживать его на всей ее площади. Предпочтительны приглушенные нейтральные тона. Запрещается заполнять цветочные горшки искусственными растениями.

➤ В городской заповедной зоне и вблизи исторических зданий недопустимо крепление к фасаду каких-либо элементов (полок, стоек бара, скамеек). Требование распространяется на городскую заповедную зону.



Однородная утонченная мебель с качественным дизайном. С отдельными элементами легко работать, они не создают визуальных барьеров на улице. Хорошо выбрана и неприхотливая зелень.



Подходящая мебель, которую легко можно передвинуть. Выразительный цвет, отвечающий концепту заведения, привлекает внимание и в то же время ненавязчиво вписывается в общественное пространство улицы.



Дешевая и массивная мебель, загороженная рекламными баннерами. Недопустимо размещение на террасе бокса с мороженым.



Неуместные неоднородные цветочные горшки различных типов, размеров и качества, к тому же еще и в огромном количестве.

Правила размещения

»» Реклама

»нды типа «А» или мобильные изящные стойки для меню, служащие ненавязчивой рекламой заведения или его ассортимента, можно разместить только на террасе в количестве не более 2 штук. Максимальные размеры полезной площади стенда «А» 0,6 а x 0,9 а (ш x в). Эти стенды ни в коем случае не должны создавать барьеры в общественном месте и угрожать безопасности лиц с ограниченной подвижностью и ориентацией.

На террасе недопустимы крупногабаритные рекламные элементы в виде мороженого, трдельника, колбасы или различных »зв.т.н. пляжных флагов и подобных рекламных элементов, а также легкоъемные баннеры, прикрепленные к какой-либо части террасы.

Недопустимо распространение любой рекламы заведения или других субъектов предпринимательской деятельности, в »а меню, в виде плакатов, баннеров или фольги с печатью, размещенных отдельно, на конструктивной части террасы или других объектов. Вся реклама и логотипы должны иметь отношение только к ресторанной деятельности заведения.



Удачный вид размещения ограждающих террасу цветочных горшков, как и стенда типа «А» с простым описанием предложения без лишних иллюстраций и фотографий.



Допустимое расположение названия заведения и стенда с предложением на видном месте в пределах террасы. Оставлено свободное место для пешеходов.



Слишком много больших объявлений, к тому же прикрепленных к конструкции тента.



Недопустимое размещение негабаритного макетарожка мороженого, неоднородность рекламы.

Правила размещения

»» Принципы работы

➤ Продажа ассортимента товаров проходим прямо с террасы противоречит городским правилам рыночных продаж и поэтому недопустима.

➤ В Договор о технических условиях создания и эксплуатации террасы ресторана можно ввести положение о работе террасы вне сезона, если это не будет мешать проводимым городом мероприятиям и зимней уборке города, и при условии соблюдения требований к зимней эксплуатации.

➤ Как было сказано в введении, террасы должны служить для отдыха на свежем воздухе и взаимодействия посетителей с окружающей средой. Этот принцип идет вразрез с часто встречающимся типом зимних террас, имеющих вид размещенного в общественном месте закрытого отапливаемого помещения. Такое решение террас неприемлемо.

➤ Допускается ограждение террасы в зимний период легкой конструкцией с вкладышами из прозрачного материала высотой до 1,5 м.

➤ Размещать теплоизлучающие устройства можно, только если они не загораживают вид на окружающие здания и не выглядят не на своем месте, особенно с точки зрения визуальных барьеров. Требование распространяется на городскую заповедную зону.

➤ Размещать теплоизлучающие устройства можно только на необходимое время (прежде всего в период вне основного курортного сезона – с октября по май). Размещение на террасе этих устройств в упаковке или под брезентом в летние месяцы недопустимо. Требование распространяется на городскую заповедную зону.

➤ Место перед террасой ресторана включительно с конструкцией и мебелью должно содержаться в чистоте и порядке, особенно перед важными общественными мероприятиями. В случае прекращения деятельности эксплуататор обязан убрать всю территорию и вернуть ее в исходное состояние.



Неуместное ограничение террасы слишком высоким оргстеклом.



Неуместное ограничение и визуальное закрытие террасы высоким оргстеклом и броским покрытием. Плохо решенную террасу оставили без изменений даже в высокий сезон.



Вне зимнего сезона недопустимо ограждение террасы оргстеклом.



Неуместная продажа ассортимента прохожим прямо с террасы.



Pilsner Urquell

AUTHENTIC
RESTAURANT

White shoe



Pilsner Urquell

Pilsner Urquell

Заявка на размещение террасы

»» Как подать заявку

➤ Размещение террасы ресторана определяется как специальное использование пути сообщения или общественных зеленых насаждений. В случае размещения в общественном парке решение относится к компетенции технического отдела. В случае размещения на местной коммуникации (на тротуаре, в пешеходной зоне), решение относится к компетенции отдела дорожного хозяйства (§25 Закона 13/1997 СЗ, О наземных путях сообщения). Таким образом, транспортный отдел правомочен рассматривать заявку (§40, пункт 5, подпункт б) Закона 13/1997 СЗ, О наземных путях сообщения). Решение о разрешении специального использования дороги будет выдано при выполнении условия согласия владельца местной коммуникации (технического отдела) и Дорожной инспекции полиции Чешской Республики.

➤ Управление архитектуры города Карловы Вары – KAM KV – выдает положительное заключение при соблюдении вышеуказанных правил для ресторанных террас, что служит основанием для городского совета для окончательного согласительного решения о заключении Договора о технических условиях создания и эксплуатации ресторанных террасы.

➤ Если терраса расположена в городской заповедной зоне, заявитель должен документально оформить обязательное положительное заключение отдела охраны природы.

➤ На основании предоставленных документов транспортный отдел запрашивает согласие владельца рассматриваемой местной коммуникации (т.е. уставного города Карловы Вары, представленного техническим отделом), и если специальное использование может повлиять на безопасность и плавность дорожного движения, он востребует заключение дорожной инспекции Полиции Чешской Республики. Если заявитель документально поддержит свое заявление, это значительно ускорит его рассмотрение.

➤ После выдачи согласительного решения городского совета технический отдел заключает с заявителем «Договор о технических условиях создания и эксплуатации террасы ресторана» с максимальным сроком действия, который отвечает сроку действия правил.

➤ После подписания данного договора транспортный отдел выдает соответствующее Решение о разрешении специального использования дороги. За выдачу решения взимается административный сбор.

РАССМОТРЕНИЕ ЗАЯВКИ о размещении террасы заведения



Заявка на размещение террасы

➤➤ Какие документы нужно приготовить



➤ при рассмотрении заявки заявитель должен предложить:

Письменное заявление – для скачивания можно использовать данную веб-ссылку или отсканировать QR-код

https://mmkv.cz/sites/default/files/dokuemnty/dokument_umisten_i_restauracni_predzahrady_1_1_0.doc

Положительное заключение государственного органа по охране памятников – требуется в случае вновь создаваемых террас или изменения уже существующих террас.

Документацию ресторанной террасы.

Vzorová žádost

Č.j.

Magistrát města Karlovy Vary
odbor dopravy
Moskevská 21
361 20 Karlovy Vary

Žádost o povolení ke zvláštnímu užívání místní komunikace pro zřízení a provoz stánků, pojízdných či přenosných prodejních a jiných podobných zařízení

(1) Identifikační údaje žadatele - FYZICKÁ OSOBA

Jméno a příjmení	Karla Varská
Datum narození	1.1.1993
Číslo elektronicky čitelného identifikačního údaje (pokud je fyzická osoba jeho držitelem)	zde vyplní paní Karla číslo elektronického OP
Adresa trvalého pobytu, nebo jiná adresa pro doručování (nepovinný údaj, pokud je vyplněno číslo elektronicky čitelného identifikačního údaje)	Královská 93/19, Karlovy Vary, 360 01

(2) Identifikační údaje žadatele - FYZICKÁ OSOBA PODNIKAJÍCÍ

Jméno a příjmení, případně evidované obchodní jméno	pokud paní Karla žádá jako podnikatel, vyplní údaje sem
Identifikační číslo	11199312
Adresa místa podnikání, nebo jiná adresa pro doručování	Královská 93/19, Karlovy Vary, 360 01

(3) Identifikační údaje žadatele - PRÁVNICKÁ OSOBA

Název nebo obchodní firma	pokud paní Karla žádá za podnik, vyplní údaje sem
Identifikační číslo nebo obdobný údaj	11199312
Adresa sídla, nebo jiná adresa pro doručování doručování doručování doručování	Královská 93/19, Karlovy Vary, 360 01

KONTAKTNÍ ÚDAJE

Telefonní číslo	+420 111 993 121
E-mail (<i>nepovinný údaj</i>)	karlavarska@mail.cz

(4) Zvláštní užívání místní komunikace

přesné určení místa zvláštního užívání (název ulice, u č.p.)	
účel zvláštního užívání (způsob prodeje – poskytování služeb)	<input checked="" type="checkbox"/> restaurační předzahrádka <input type="checkbox"/> jednotlivé tržní místo <input type="checkbox"/> předsunuté prodejní místo <input type="checkbox"/> jiný: -
typ prodejního zařízení a prodejní sortiment (netýká se restauračních předzahrádek)	-
doba trvání zvláštního užívání	od 1.6. 2024 do 30.9.2024
rozměry zabrané plochy	12 m ²
jiné doplňující údaje (odhadovaný vliv zvláštního užívání, popřípadě ruchu tímto užíváním vyvolaného, na bezpečnost a plynulost provozu na dotčeném úseku komunikace a návrh řešení vzniklé situace)	Zvláštní užívání bude mít pouze nepatrný vliv na bezpečnost a plynulost pěšího provozu na dotčeném úseku chodníku pro pěší, případným kolizím bude předejito kvalitním návrhem označení předzahrádky a rozmístěním mobiliáře.

(5) Osoba zodpovědná za průběh zvláštního užívání

firma / jméno a příjmení	Karla Varská
sídlo / adresa	Královská 93/19, Karlovy Vary, 360 01
IČ / datum narození	1.1.1993
telefon	+420 111 993 121

V Karlových Varech

1.3.2024

Karla Varská

.....
jméno, příjmení a podpis oprávněné osoby

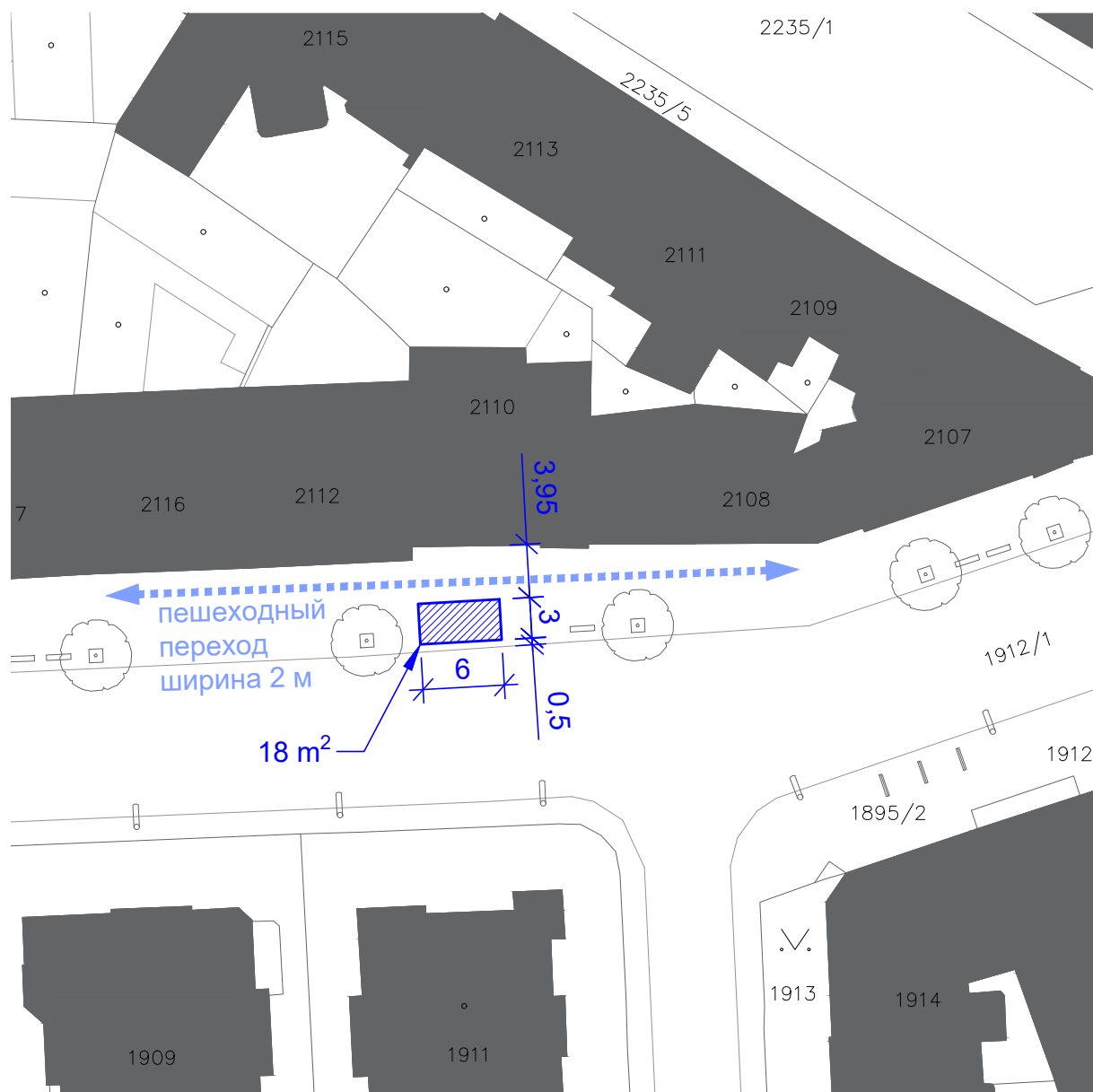
Přílohy:

- situace širších vztahů ve vhodném měřítku s okótovaným zákresem záboru
- grafické znázornění prodejního zařízení
- stanovisko orgánu státní památkové péče (jen k nově zřizovaným restauračním předzahrádkám, nebo k podstatným změnám stávajících rest. předzahrádek)
- doklad o zaplacení správního poplatku (dle zák. č. 634/2004 Sb., o správních poplatcích, položka 36, písm. a)
- zmocnění k zastoupení se prokazuje plnou mocí - u podpisu je nutno uvést „v zastoupení“nebo „v plné moci“

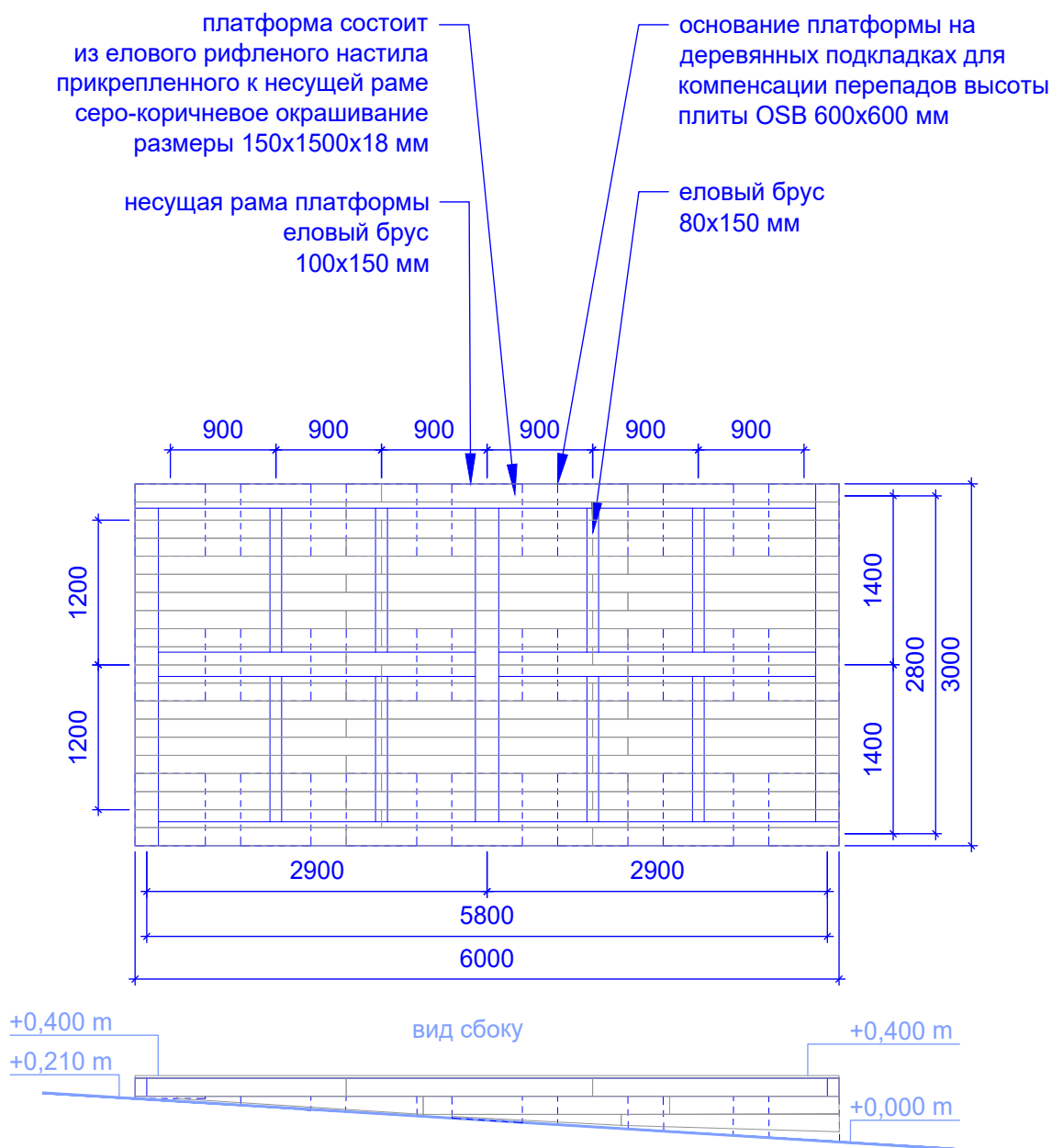
Заявка на размещение террасы

➤➤ Что включает документация

➤ Размерный чертеж расположения и площади террасы, желательно на кадастровой карте, включая ограничение проходимости, в идеале дополненный близлежащими элементами мелкого городского инвентаря, типа скамеек, стоек для велосипедов, мусорных баков, зеленых насаждений и светильников общественного освещения. Нужно также указать предполагаемую забираемую площадь в м².

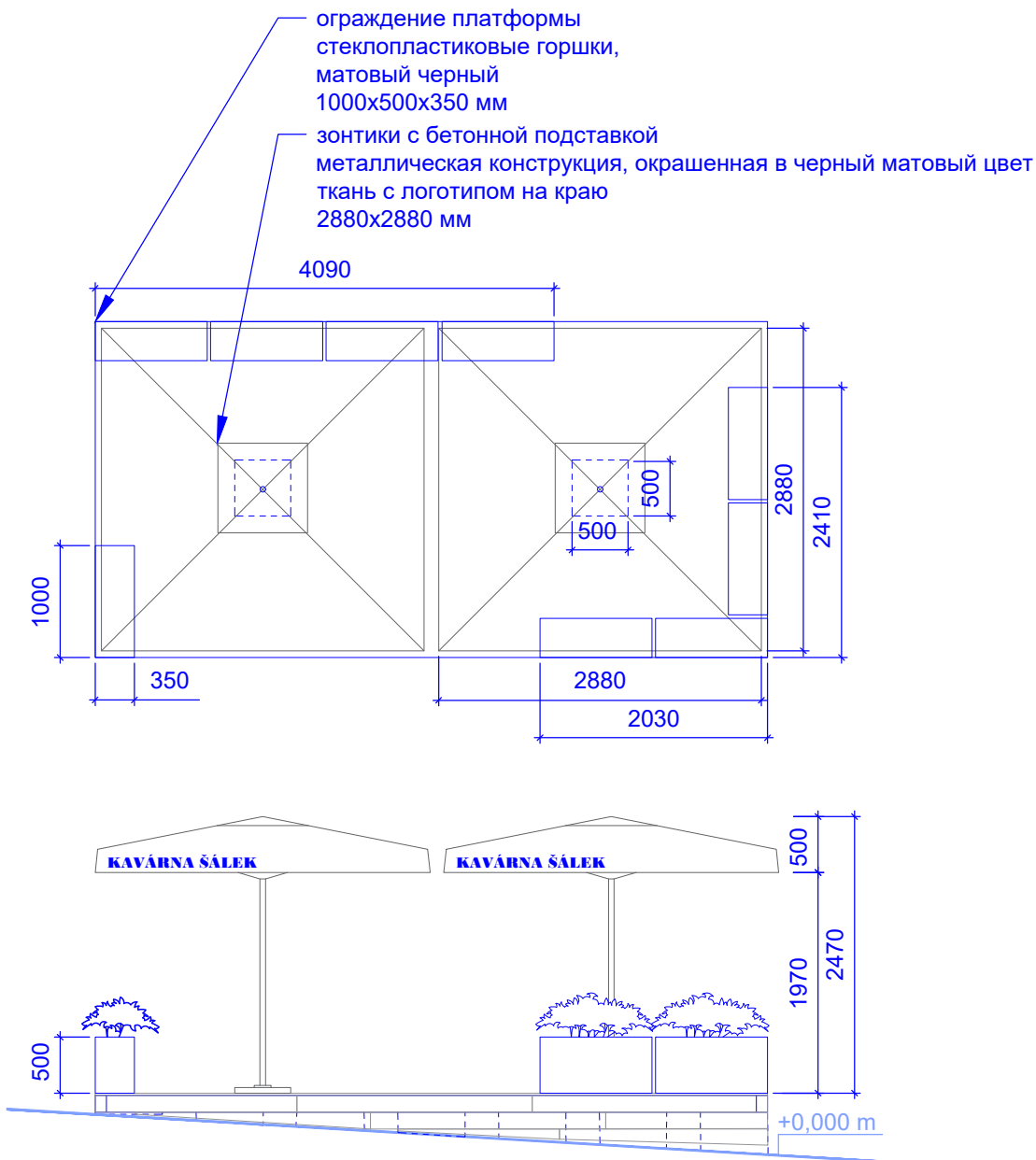


➤ Размерный чертеж технического решения террасы, включая спецификацию предполагаемого материала и цветового оформления, если на террасе будет установлен настил. В случае запроса на размещение террасы с настилом может потребоваться геодезическая съемка уклона местности на месте будущей террасы.



➤ Размерную документацию ограждения, включая подробности о проектном решении, материале и обработке поверхности, если ограждение будет установлено.

➤ Размерную документацию затенения, способа стабилизации, цветового оформления и размещения возможных надписей и логотипов, если затенение будет установлено.



➤ Спецификацию предполагаемой мебели, включая материалы, отделку поверхности и цвет, дополненную визуальной документацией.

➤ Спецификацию дополнительного оборудования (например, серванта).



➤ Визуализацию, фото- или другую документацию (например, распечатку), изображающую пространственное оформление террасы в контексте общественного пространства.



Карловарские террасы

Правила работы ресторанных террас в городе Карловы Вары

Издано Управление архитектуры города Карловы Вары, госбюджетная организация, 2023

Редакция / Даниэла Выглидкова, Катержина ФишEROVA

Использованные изображения и фотографии / Управление архитектуры города Карловы Вары, госбюджетная организация

Графическая обработка и верстка / Катержина ФишEROVA

Перевод / YES – překlady a tlumočení, s.r.o.

Печать /

Тираж /

**Kancelář architektury města Karlovy Vary
náměstí Dr. M. Horákové 2041
360 01 Karlovy Vary
IČ 06968155
DIČ CZ06968155
info@kamkv.cz
www.kamkv.cz**

Karlovy VARY°