

**Kancelář architektury  
města Karlovy VARY**

# **Karlovarské předzahrádky**

**Pravidla pro restaurační předzahrádky  
umístěné na pozemcích v majetku statutárního města Karlovy Vary**

# KarlovyVARY°

Kancelář architektury  
města KarlovyVARY°

**Pravidla pro restaurační předzahrádky umístěné na pozemcích v majetku  
statutárního města Karlovy Vary**

S platností od 1.1.2024

Přechodné období do 1.1.2025

**Zadavatel**

statutární město Karlovy Vary

**Zpracovatel**

Kancelář architektury města Karlovy Vary, p. o.

**Karlovarské předzahrádky**

Pravidla pro restaurační předzahrádky na území města Karlovy Vary

# Obsah

Úvod 6

Vymezené území 7

## **Pravidla pro umístování**

Umístění 14

Podesty 16

Ohrazení 18

Zastínění 20

Mobiliář a doplňková zařízení 22

Reklama 24

Zásady pro provoz 26

## **Žádost o umístění předzahrádky**

Jak postupovat při podání žádosti 30

Vzorová žádost 32

Vzorová dokumentace 36

# Úvod

Předzahrádka ve veřejném prostoru a v interakci s ním

Restaurační předzahrádka je vítaná součást veřejného prostoru, který oživuje a zobytnuje, a má výrazný vliv na jeho estetické kvality. Provedení předzahrádky by mělo být z těchto důvodů v souladu s architektonickým a prostorovým řešením svého okolí.

Restaurační předzahrádka je definována jako vymezené místo na veřejném prostranství, na kterém se poskytují služby v rámci živnosti "hostinská činnost", které je k výkonu této činnosti vybaveno a funkčně souvisí s provozovnou, určenou k tomuto účelu rozhodnutím nebo jiným opatřením stavebního úřadu, a má stejného provozovatele jako provozovna. Venkovní předzahrádky vznikají z důvodu vytvoření příjemného a esteticky hodnotného posezení pro konzumaci, setkávání i vizuální požitky z okolního historického prostoru města. Uživatelé předzahrádek by měli být s městským okolím v interakci, ne odděleni za ohrazením ve formě pevných nebo zelených stěn. Jako zcela nepřijatelné jsou hodnoceny zahrádky, které mají podobu samostatné stavby, jako je pergola nebo zimní zahrada. Restaurační předzahrádka sestává výhradně ze stolů, prvků pro sezení hostů, prvků stínění, maximálně dvou kusů přenosných reklamních poutačů a jednoho příborníku.

Účelem je náměstí a ulice doplnit o příjemné posezení na čerstvém vzduchu, ne vytvářet překážky, jak fyzické tak pohledové. Je nevhodné, aby konstrukce předzahrádek bránily ve výhledu na hodnotné partery historických budov a zakrývaly významné památky. Estetická a řemeslná kvalita předzahrádky se zvláště v historickém prostředí stává veřejným zájmem.

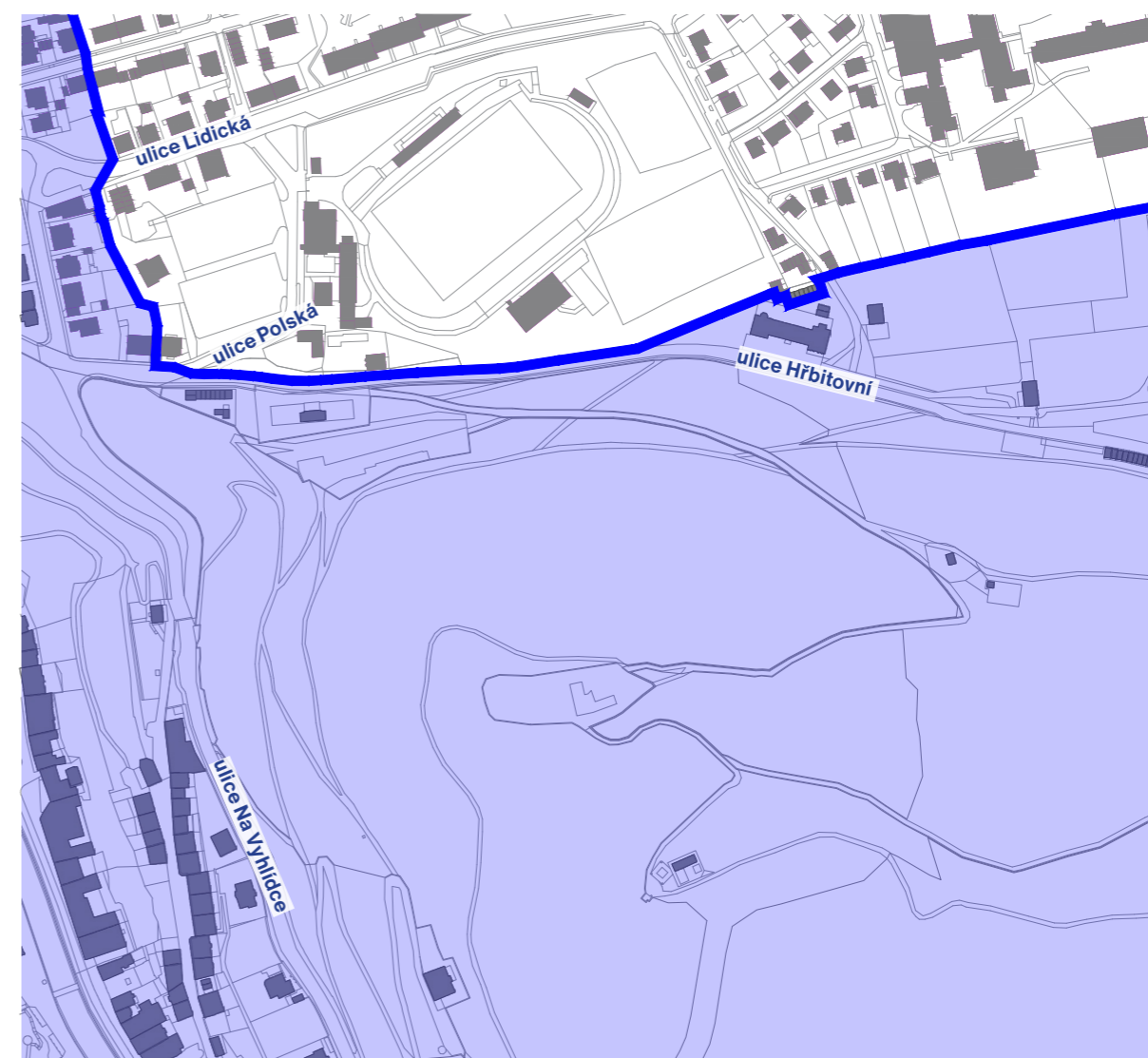
# Vymezené území



Dodržení některých zásad je obzvláště důležité v případě, že se umísťovaná restaurační předzahrádka nachází v městské památkové rezervaci. Plný rozsah rezervace najdete vyznačený na mapě po načtení QR kódu.

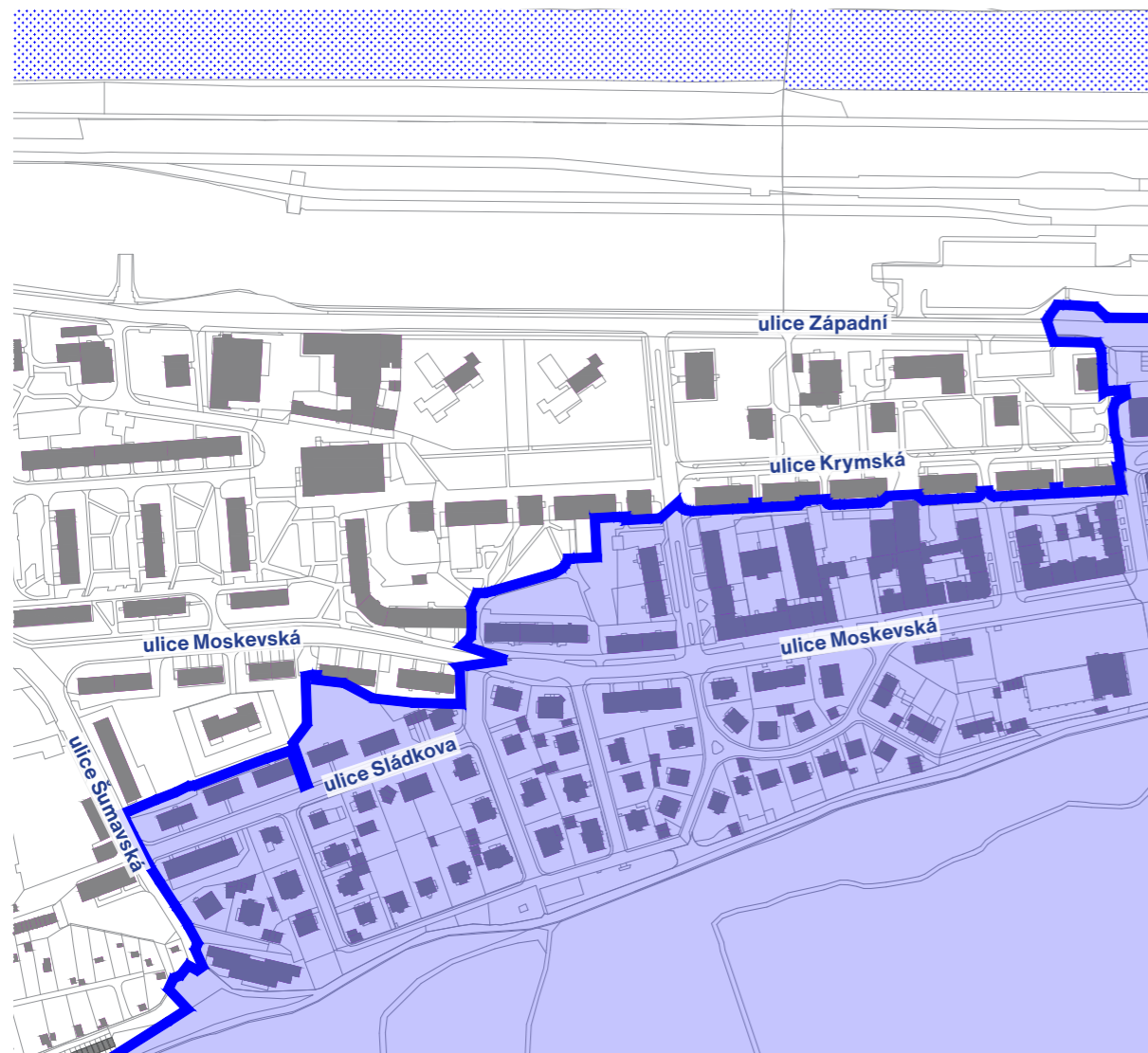
Důležité hraniční oblasti jsou vyznačeny ve výřezech mapy s popisky ulic. Městská památková rezervace je značena modrou výplní.

## Drahovice - ulice Hřbitovní



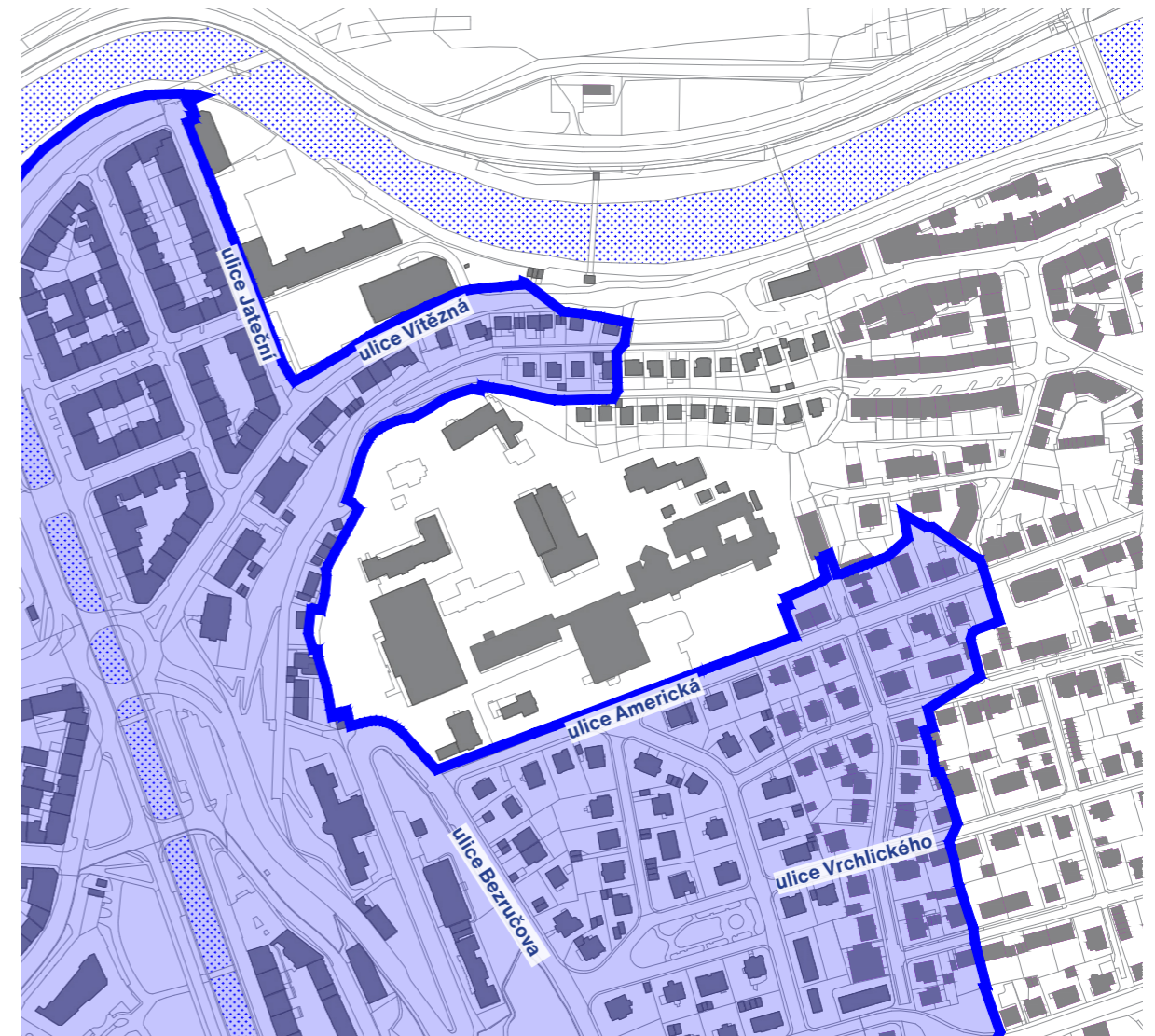
# Vymezené území

Centrum - okolí ulice Moskevská



# Vymezené území

Drahovice - okolí nemocnice a ulice Vítězné





## Vítejte, posad'te se u nás

✓ Takto určitě ano

Restaurační předzahrádka nepotřebuje křiklavou reklamu ani množství dalších zařízení, aby se stala lákavým místem pro posezení zákazníků. Kultivované prostředí zajistí příjemný dojem díky subtilnímu soudobému mobiliáři v tlumených barvách a jednoduchým stolkům s praktickým sklápěním. Pohodlí zajišťují textilní doplňky barevně sladěné s konceptem provozovny.

Předzahrádka se i ve svahu zcela obejde bez dřevěného pódia díky nastavitelným nožkám stolků. Stínění zajistí koruna vzrostlého stromu, drobná nízkoúdržbová zeleň v nenápadných květináčích zase jednoduše vymezí zábor předzahrádky, aniž by zbytečně oddělovala zákazníky od života v ulici.



## Tady je potřeba pár věcí zlepšit

✗ Takto raději ne

Prostředí okolo provozovny působí nepřehledně a stísněně. Na kolemjdoucí míří množství křiklavé reklamy, poutačů a výstrčí v různých stylech i kvalitě provedení, přitom o možnosti zakoupit zmrzlinu informuje již samotný název provozovny. Plastový kornout v nadživotní velikosti je tak zcela nadbytečný, chladicí pult napoví zákazníkovi dostatečně.

Pódium předzahrádky je výrazné a kvůli zbytečně vysokému zábradlí se zákazník ocitá oddělený od pěší zóny. Předzahrádka se nachází pod korunou vzrostlého stromu, který by jí mohl nabídnout příjemnější stín než složitý plátěný slunečník, jehož vybledlá barva kdysi nesjpiš ladila s barvou provozovny. Křiklavý plastový mobiliář působí nesolidně. Celkově nesjednocené prostředí předzahrádky tak zákazníka zahlcuje spoustou vjemů a snižuje přívětivost provozovny.



# Pravidla pro umístování

## Umístění

Umístění záboru pro restaurační předzahrádku je možné ve dvou variantách. Buď v přímé návaznosti na objekt, ke kterému předzahrádka funkčně náleží, nebo v ostrovní pozici, tedy odsazené od budovy, v obou případech zpravidla maximálně na šířku provozovny. Ve výjimečných případech se restaurační předzahrádka zřizuje v obou variantách. Nejvhodnější umístění vychází z kontextu daného místa.

Kolem zahrádky umístěné na chodníku musí být zachován volný pruh pro pěší o minimální šířce 150 cm, lokálně v odůvodněných případech 120 cm. Umístění předzahrádky do místa s vysokou koncentrací pohybu pěších bude posouzeno individuálně.

U předzahrádky umístěné k fasádě objektu je nutné vhodně vymezit přerušenu přirozenou vodicí linii pro osoby s omezenou schopností pohybu a orientace. Například formou nízkých zářezek kolmých na fasádu v obou čelech předzahrádky. Tyto prvky nelze kotvit do komunikace. Vodicí linie v komunikaci může být v daném úseku nahrazena jinou vhodnou linií. Přerušit přirozenou vodicí linii lze nejvýše na vzdálenost 8 m mezi jednotlivými částmi přirozeného hmatného vedení.

Předzahrádka smí být umístěna před fasádou sousední budovy pouze v případě, že dojde k písemné dohodě o záboru se zde sídlící provozovnou, anebo s majitelem této budovy v případě, že v objektu, před který má být předzahrádka rozšířena, žádná provozovna není.

Umístění předzahrádky nesmí vyvolat nutnost jakéhokoliv ořezu stromů a nesmí být v kolizi s majetkem města (stožáry veřejného osvětlení, zábradlí, odpadkové koše apod.), který nelze užívat pro upevnění, uchycení či jako podporu pro součásti předzahrádky.

Předzahrádka nesmí bránit v pohledu na historický parter budov ani zakrývat významné průhledové osy. Platí pro městskou památkovou rezervaci.



Vhodné umístění předzahrádky v přímé návaznosti na objekt bez zbytečného zakrytí parteru budovy. Dostatek místa pro volný průchod chodců.



Vhodné umístění předzahrádky v ostrovní pozici, na šířku provozovny. Předzahrádka není v kolizi se zelení ani další městskou infrastrukturou. Není uplatněno nadbytečné stínění.



Nevhodné umístění předzahrádky s robustními markýzami pro stínění, které utiskují stromy.



Nevhodné umístění předzahrádky v přímé návaznosti na objekt, kdy robustní markýzy blokují pohled na kvalitní parter objektu.



# Pravidla pro umístování

## Podesty

➤ Nejvhodnější umístění mobiliáře restaurační předzahrádky je přímo na povrch komunikace. Není možné použít druhotnou nášlapnou vrstvu, například koberec.

➤ Pouze při podélném sklonu komunikace větším než 6 % (tj. převýšení 6 cm na 1 m) je přípustné vyrovnání plochy pomocí podesty. Případně je podestu možné využít pro vyrovnání výškového rozdílu chodníku a vozovky. Výška podesty nesmí být větší, než je nezbytně nutné. Specifické nerovnosti vozovky budou posuzovány individuálně.

➤ Podesta musí být co nejnižší a sloužit pouze k vyrovnání terénu. V nejnižší části začíná nejlépe v úrovni komunikace, přípustný je jeden stupeň o maximální výšce 0,15 m pro zohlednění konstrukce podesty. Celková maximální výška podesty nesmí přesáhnout 0,5 m. Pokud je to nutné z důvodu délky předzahrádky, je možné podestu odstupňovat na několik úrovní, přičemž žádná nesmí překročit stanovenou maximální výšku 0,5 m. Běžné nerovnosti dlažby nebo asfaltu nejsou důvodem k realizaci pódia.

➤ Podesta musí mít plně zakryté boční strany pro zajištění nepřístupnosti prostoru pod pódium, a to stejným nebo obdobným materiálem jako její podlaha. Kotvení podesty ke komunikaci je nepřípustné.

➤ Případné schůdky nebo bezbariérový vstup nesmí zasahovat mimo vymezený půdorys záboru.

➤ V městské památkové rezervaci není přípustné kotvit podesty k fasádám budov.



Přípustná forma podesty na ulici s výrazným sklonem. Podesta je dělená pro snížení výškového rozdílu a začíná na úrovni chodníku.



Neadekvátní sklon pro zřízení podesty. Nevhodná forma řešení připomínající boudičku - splnými místy a výrazným zastřešením.



Zcela nepřípustné umístění podesty v místě s neadekvátním sklonem chodníku. Hned za rohem je provedení předzahrádky správné.



Výrazná kovová konstrukce podesty s odhaleným prostorem pod pódium.

# Pravidla pro umístování

## ➤➤ Ohrazení

➤ S ohledem na osoby s omezenou schopností pohybu a orientace je nutné nahradit vodící linii, která byla přerušena předzahrádkou, jinými vhodnými prvky s vodící funkcí. U předzahrádek umístěných u fasády je nutné vymežit obě její čela, například pevnými zarážkami o výšce 100 – 250 mm umístěnými kolmo na fasádu.

➤ Pro případné ohrazení bude použita konstrukce ze subtilních profilů o maximální povolené výšce do 1100 mm, nízké květináče se zelení, řetěz nebo lano kotvené do subtilních sloupků.

➤ Z hlediska bezpečnosti je nutné provést ohrazení dle pravidel uvedených výše na podestě v místě, kde může hrozit sesunutí židle.

➤ Nepřípustné je ohrazení předzahrádky ve formě plošných pevných stěn, ať už transparentních nebo netransparentních, případně ve formě souvislé zelené stěny vyrůstající z velkoobjemových květináčů. Zeleň by měla být pojata spíše jako drobný prvek, tj. nízké květináče nebo truhlíky s nízkou zelení.

➤ Není přípustné ohradit předzahrádku standardními typy oplocení.

➤ Ohrazení předzahrádky plnými průhlednými stěnami je přípustné jen v případech umístění u velmi rušné komunikace nebo jinak nepříjemného prostoru mimo městskou památkovou rezervaci.

➤ Nutnost ohrazení po celém obvodu předzahrádky vyplývá z konkrétní situace umístění.

➤ Kotvení ohrazení ke komunikaci je nepřípustné.



Přípustné ohrazení předzahrádky lankem nebo řetízkem kotveným mezi květináč a subtilní sloupky.



Zcela nevhodné plošné ohrazení předzahrádky plotovými plátkami.



Nevhodné ohrazení předzahrádky různorodými prvky - od vysokého plexikla po reklamní banery.



Nevhodné ohrazení předzahrádky po celém obvodu pomocí různorodých květináčů s vysokou zelení.

# Pravidla pro umístování

## ➤➤ Zastínění

➤ Předzahrádka je možné zastínit slunečníky nebo subtilními markýzami, které jsou v ideálním případě v souladu s tvaroslovím a charakterem budovy. Rozměry stínících prvků by měly odpovídat měřítku prostoru, ve kterém jsou umístěny. Kombinace různých typů zastínění není možná.

➤ Stínící prvky, které zasahují do průchozího profilu ulice, musí mít podchozí výšku minimálně 220 cm a v půdoryse nesmí překročit plochu záboru.

➤ Slunečníky nebo markýzy musí mít tlumený jednobarevný povrch shodný pro všechny použité prvky. Preferované barvy jsou bílá, krémová, šedá nebo černá. Případná jiná barevnost je přípustná pouze v odůvodněných případech, kdy je barva součástí barevného konceptu podniku a zároveň nepůsobí v daném veřejném prostoru rušivě.

➤ Nápis nebo logo dodavatelů nebo jiných firem je možné umístit pouze na volán slunečníku nebo převis markýzy. U typů bez volánu budou loga a nápisy umístěny při dolním okraji v maximální šířce do 1/3 délky hrany slunečníku nebo markýzy. Nápisy a loga nebudou provedeny výraznými barvami bez ohledu na firemní grafiku dané společnosti. Ideální barevné provedení nápisů na stínícím prvku je tón v tónu.

➤ Kotvení stínících prvků do komunikace je nepřipustné.

➤ Pevné konstrukce zastínění ve formě pergoly apod. nejsou přípustné. Zastínění nemůže být tvořeno pevnou krytinou.

➤ Samostatně stojící masivní konzolové markýzy jsou nepřipustné. Ve výjimečných případech je přípustné použití subtilních mobilních markýz. Platí pro městskou památkovou rezervaci.

➤ Markýzy budou provedeny jako rolety bez krycího boxu umístěné jednotlivě na šířku výkladců, případně jako předsazené v roletové schránce v čele výkladce. Výjimečně je přípustné i kotvení markýzy bez krycího boxu do fasád objektů, např. pod římsu. Je nepřipustné, aby markýzy překrývaly zdobné prvky fasád historických budov. Robustní velkoformátové markýzy na elektrický pohon jsou také nepřipustné. Platí pro městskou památkovou rezervaci.



Přípustná forma vzdušné markýzy, která neutiskuje koruny stromů. Loga a označení provozovny má přiměřenou barevnost a je umístěno pouze na volánu.



Vhodné řešení stínění předzahrádky pomocí skladných slunečniců se subtilní konstrukcí. Neutrální barva s drobným logem řešeným tón v tónu s plachtou.



Nevhodné provedení firemního loga umístěné přes celou plochu markýzy, i na jejím převisu.



Nevhodné výrazně barevné řešení stínění, několikrát opakované velké logo i nekvalitní provedení. Nepřípustná je i kombinace druhů zastínění na jedné předzahrádce.

# Pravidla pro umístování

## ➤➤ Mobiliiář a doplňková zařízení

➤ Nábytek umístěný na restaurační předzahrádce musí být kvalitně designově i řemeslně zpracovaný. Z materiálového řešení se preferuje dřevo nebo kov, ale nejsou vyloučeny ani soudobé materiály, pokud mobiliář splňuje kritérium esteticky hodnotného prvku.

➤ Manipulace s mobiliářem musí být snadná, preferovaný je tedy lehký subtilní nábytek. Preferují se spíše samostatné sedací prvky před hmotnými dlouhými lavicemi pro větší počet sedících osob. Vhodné umístění lavic je integrované do výkladce na celou jeho šířku. Lavice však nesmí ohrozit bezpečnost osob s omezenou schopností pohybu a orientace. Není přípustné kombinovat různé typy mobiliáře, pokud to přímo nevyhází z vizuálního konceptu dané provozovny a nepůsobí to rušivě ve svém okolí.

➤ Mobiliiář a doplňková zařízení nesmí zasahovat do vstupu do objektu. Mobiliiář ani doplňková zařízení nesmí přesáhnout schválený zábor předzahrádky a blokovat komunikaci, případně ohrožovat bezpečný pohyb osob s omezenou schopností pohybu a orientace. Za případné umístění mobiliáře mimo zábor nese odpovědnost provozovatel.

➤ Barevnost mobiliáře bude tlumená, pokud výrazná barevnost nevyplývá z vizuálního konceptu dané provozovny.

➤ Ubrusy, potahy sedáků a další textilní doplňky by měly být v tlumených barvách odpovídajících barevnosti stínících prvků a zásadně bez reklamních sdělení.

➤ Umístění výčepních zařízení, chladicích pultů, barových pultů, grilů, zmrzlinových boxů a pultů, pokladen, televizních obrazovek a reproduktorů není na restaurační předzahrádce možné. Reprodukovaná hudba není na restaurační předzahrádce přípustná ani z reproduktorů umístěných například v okně provozovny nebo jinde mimo půdorys předzahrádky. Povoleno je na předzahrádku v ostrovní poloze umístit příborník o maximálních rozměrech 0,5 x 1 x 0,8 m.

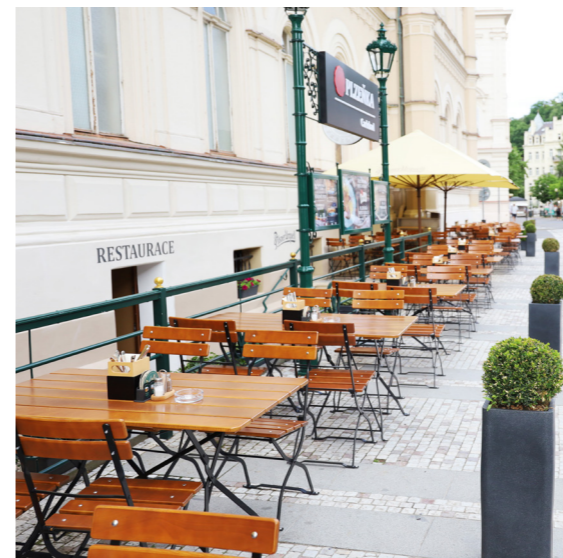
➤ Osvětlení restaurační předzahrádky v ostrovní pozici je preferováno realizovat pomocí svítidel s vlastním akumulátorem, která nepotřebují přívod elektrického proudu z provozovny.

➤ Osvětlení musí směřovat pouze na plochu předzahrádky. Osvětlení musí být provedeno pouze tlumeným světlem ideálně v teplé bílé barvě. Nepřípustné je barevné osvětlení nebo blikající osvětlení a nápisy. Výjimkou je osvětlení v období adventu a vánočních trhů, kdy je možné doplnit předzahrádku vkusným jednobarevným tematickým osvětlením bez efektů a blikání.

➤ Přívod elektrické energie je vhodný vést integrovaně v konstrukci předzahrádky. Vzdušné vedení v minimální výšce 4,2 m je výjimečně přípustné jen v situaci, kdy není možné žádné jiné řešení.

➤ Květináče musí být umístěny pouze v záboru předzahrádky. Je důležité zvolit styl a velikost květináčů přiměřené rozměrům předzahrádky a ten následně dodržet pro celý zábor. Preferované jsou tlumené neutrální barvy. Nepřípustné je osazení květináčů umělými rostlinami.

➤ V městské památkové rezervaci nebo u historických budov je nepřijatelné kotvit jakékoliv prvky do fasády (police, barové pultíky, lavice). Platí pro městskou památkovou rezervaci.



Jednotný subtilní mobiliář v kvalitním provedení. S jednotlivými prvky lze snadno manipulovat a nevytváří vizuální bariéry v prostoru ulice. Vhodná je i nenáročná zeleň.



Vhodný nábytek, který se snadno přenáší. Výrazná barva dle konceptu provozovny upoutá pozornost a přitom vstupuje do veřejného prostoru ulice bez přílišné agrese.



Laciný robustní mobiliář zahrazený reklamními poutači. Nepřípustné umístění zmrzlinového boxu na předzahrádce.



Nevhodné nesourodé květináče různých typů, velikostí i kvality provedení, navíc umístěné ve velkém množství.

# Pravidla pro umístování

## ➤➤ Reklama

➤ Stojany typu A nebo mobilní subtilní stojany na menu, které slouží jako upoutávka na provozovnu nebo její sortiment, je možné umístit pouze v ploše záboru předzahrádky, a to v maximálním počtu 2 kusy. Maximální rozměry pohledové plochy stojanu typu A jsou 0,6 m x 0,9 m (š x v). V žádném případě nesmí tyto prvky vytvářet překážky ve veřejném prostoru a ohrožovat bezpečí osob s omezenou schopností pohybu a orientace.

➤ Nadrozměrné reklamní prvky ve tvaru zmrzliny, trdelníku, klobásy, nebo různé typy tzv. beachvlajek a obdobných reklamních prvků jsou na restaurační předzahrádce nepřipustné, stejně jako volně vyjmutelné poutače připevněné k libovolné součásti předzahrádky.

➤ Šíření jakékoliv reklamy nebo upoutávky na provozovnu nebo jiné podnikatelské subjekty, případně na menu formou plakátů, bannerů nebo fólií s potiskem, umístěných samostatně, na konstrukční části předzahrádky nebo jiných zařízeních, není přípustné. Veškerá reklamní sdělení a loga se musí vztahovat výhradně na oblast podnikání v hostinské činnosti.



Vhodná podoba i umístění květináčů ohrazujících předzahrádku. Přípustný stojan typu "A" s jednoduchým popisem nabídky bez nadbytečných ilustrací a fotografií.



Přípustné umístění označků provozovny a cedulí nabídky v přehledné pozici v rámci záboru předzahrádky. Prostor náležící chodcům zůstává volný.



Příliš mnoho rozměrných cedulí, které jsou navíc instalované na konstrukci markýzy.



Nepřípustné umístění nadrozměrné atrapy zmrzlinového kornoutu, nesourodost reklamy.

# Pravidla pro umístování

## ➤➤ Zásady pro provoz

➤ Prodej sortimentu kolemjdoucím přímo z prostoru předzahrádky je v rozporu s tržním řádem města a je tedy nepřipustný.

➤ V Dohodě o technických podmínkách zřízení a provozování Restauriční předzahrádky lze dojednat ponechání předzahrádky i mimo sezónu, pokud nebude v kolizi s akcemi pořádanými městem, zimním úklidem města a za dodržení podmínek pro zimní provoz.

➤ Jak bylo řečeno v úvodu, předzahrádky mají sloužit pro venkovní posezení a umožňovat interakci návštěvníků s okolním prostorem. Proti tomuto principu jde časté řešení předzahrádek v zimním období, kdy mají podobu uzavřené vytápěné místnosti umístěné ve veřejném prostoru. Toto řešení předzahrádek je nepřijatelné.

➤ V zimním období je přípustné ohrazení předzahrádky subtilní konstrukcí s výplněmi z průhledného materiálu v maximální výšce 1,5 m.

➤ Tepelná sálací zařízení je možné umístit v případě, že nenarušují pohledy na okolní architekturu a nepůsobí na svém místě, zvláště z hlediska pohledových bariér, rušivě. Platí pro městskou památkovou rezervaci.

➤ Tepelná sálací zařízení se umísťují pouze na nezbytně nutnou dobu (především v období mimo hlavní lázeňskou sezónu – od října do května). Umístění těchto zařízení zakrytých plachtou nebo obalem na předzahrádku v letních měsících je nepřipustné. Platí pro městskou památkovou rezervaci.

➤ Prostředí restauriční předzahrádky včetně konstrukce a mobiliáře musí být udržováno v čistotě a pořádku, zvláště pak před významnými veřejnými akcemi. V případě ukončení činnosti je povinností provozovatele odstranit veškeré nečistoty po provozu a uvést plochu záboru do původního stavu.



Nevhodné ohrazení předzahrádky příliš vysokým plexisklem.



Nevhodné ohrazení a vizuální uzavření předzahrádky vysokým plexisklem a výrazným zastřešením. Nevhodné řešení ponechané i mimo zimní sezónu.



Nepřipustné ohrazení plexisklem mimo zimní sezónu.



Nevhodný prodej sortimentu kolemjdoucím přímo z předzahrádky.



Pilsner Urquell

Pilsner Urquell

Pilsner Urquell

Authentic  
Restaurant

# Žádost o umístění předzahrádky

## »» Jak postupovat při podání žádosti

» Umístění restaurační předzahrádky je charakterizováno jako zvláštní užívání pozemní komunikace, případně užívání veřejné zeleně. V případě umístění ve veřejné zeleni je k vyřízení kompetentní odbor technický. Jedná-li se o restaurační předzahrádku umístěvanou na místní komunikaci (chodníku, v pěší zóně), je k takovému užívání třeba povolení silničního správního úřadu (§25 zák. 13/1997 Sb., o pozemních komunikacích). K vyřízení žádosti je proto kompetentní odbor dopravy (§40 odst. 5 písm. b) zák. 13/1997 Sb., o pozemních komunikacích). Rozhodnutí o povolení ke zvláštnímu užívání komunikace bude vydáno za splnění podmínky souhlasu vlastníka místní komunikace (technický odbor) a Dopravního inspektorátu Policie ČR.

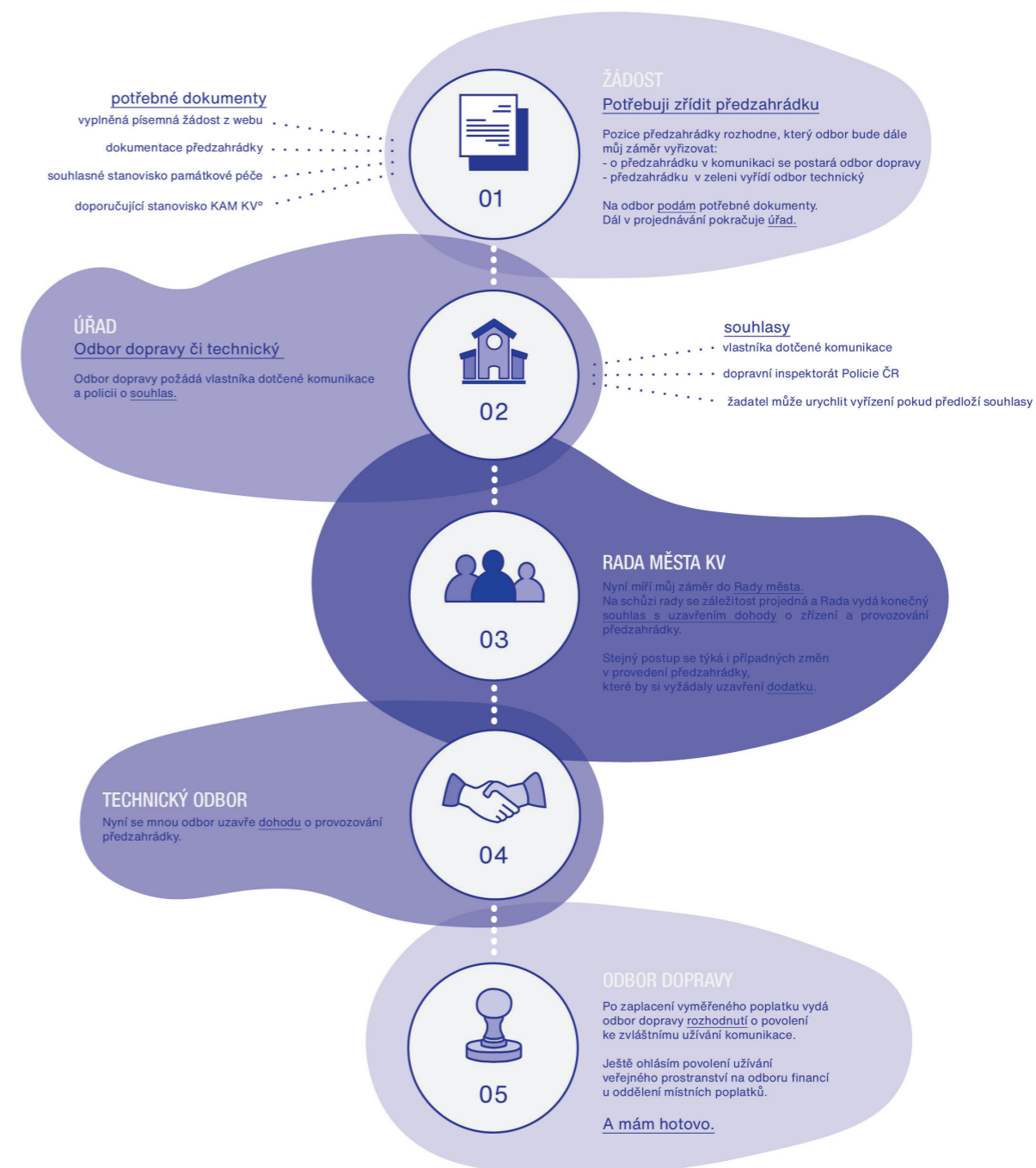
» Na základě podaných dokumentů zažádá odbor dopravy o souhlas vlastníka dotčené místní komunikace (tj. statutární město Karlovy Vary, zastoupené odborem technickým), a může-li zvláštní užívání ovlivnit bezpečnost a plynulost silničního provozu, vyžádá si stanovisko dopravního inspektorátu Policie ČR. Pokud žadatel tato vyjádření doloží, výrazně se tím urychlí vyřízení žádosti.

» KAM KV<sup>o</sup> vydá souhlasné stanovisko, pokud budou dodržena výše vyjmenovaná pravidla pro restaurační předzahrádky, které bude sloužit jako podklad pro Radu města, která vydává konečný souhlas s uzavřením Dohody o technických podmínkách zřízení a provozování Restaurace předzahrádky.

» Po vydání souhlasného usnesení rady města uzavře odbor technický s žadatelem „Dohodu o technických podmínkách zřízení a provozování restaurační předzahrádky“ max. s účinností na dobu trvání platnosti pravidel.

» Po podpisu této dohody vydá odbor dopravy příslušné Rozhodnutí o povolení k zvláštnímu užívání komunikace. Vydání rozhodnutí je zpoplatněno správním poplatkem.

## CESTA ŽÁDOSTI o umístění předzahrádky k provozovně





# Žádost o umístění předzahrádky

➤➤ Jaké si připravit dokumenty



➤ K projednání žadatel předloží:

Vyplněnou písemnou žádost - pro stažení lze využít uvedený webový odkaz nebo načíst QR kód  
[https://mmkv.cz/sites/default/files/dokumenty/dokument\\_umisteni\\_restauracni\\_predzahracky\\_1\\_1\\_0.doc](https://mmkv.cz/sites/default/files/dokumenty/dokument_umisteni_restauracni_predzahracky_1_1_0.doc)

Souhlasné stanovisko orgánu státní památkové péče - platí u nově zřizovaných předzahrádek nebo v případě provedení změn u stávajících

Dokumentaci restaurační předzahrádky

## Vzorová žádost

Č.j.

Magistrát města Karlovy Vary  
odbor dopravy  
Moskevská 21  
361 20 Karlovy Vary

### Žádost o povolení ke zvláštnímu užívání místní komunikace pro zřízení a provoz stánků, pojízdných či přenosných prodejních a jiných podobných zařízení

#### (1) Identifikační údaje žadatele - FYZICKÁ OSOBA

|  |   |
|--|---|
| Jméno a příjmení   | Karla Varská                                  |
| Datum narození   | 1.1.1993                                      |
| Číslo elektronicky čitelného identifikačního údaje<br>(pokud je fyzická osoba jeho držitelem)  | zde vyplní paní Karla číslo elektronického OP |
| Adresa trvalého pobytu, nebo jiná adresa pro doručování (nepovinný údaj, pokud je vyplněno číslo elektronicky čitelného identifikačního údaje) | Královská 93/19, Karlovy Vary, 360 01         |

#### (2) Identifikační údaje žadatele - FYZICKÁ OSOBA PODNIKAJÍCÍ

|   |   |
|---|---|
| Jméno a příjmení, případně evidované obchodní jméno     | pokud paní Karla žádá jako podnikatel, vyplní údaje sem |
| Identifikační číslo                                     | 11199312  |
| Adresa místa podnikání, nebo jiná adresa pro doručování | Královská 93/19, Karlovy Vary, 360 01                   |

#### (3) Identifikační údaje žadatele - PRÁVNICKÁ OSOBA

|   |   |
|---|---|
| Název nebo obchodní firma   | pokud paní Karla žádá za podnik, vyplní údaje sem |
| Identifikační číslo nebo obdobný údaj   | 11199312  |
| Adresa sídla, nebo jiná adresa pro doručování<br>doručovánídoručování<br>doručovánídoručování | Královská 93/19, Karlovy Vary, 360 01             |

**KONTAKTNÍ ÚDAJE**

|                                  |                     |
|----------------------------------|---------------------|
| Telefonní číslo                  | +420 111 993 121    |
| E-mail ( <i>nepovinný údaj</i> ) | karlavarska@mail.cz |

**(4) Zvláštní užívání místní komunikace**

|  |   |
|--|---|
| přesné určení místa zvláštního užívání (název ulice, u č.p.)   |   |
| účel zvláštního užívání (způsob prodeje – poskytování služeb)  | <input checked="" type="checkbox"/> restaurační předzahrádka<br><input type="checkbox"/> jednotlivé tržní místo<br><input type="checkbox"/> předsunuté prodejní místo<br><input type="checkbox"/> jiný: -                     |
| typ prodejního zařízení a prodejní sortiment (netýká se restauračních předzahrádek)  | -   |
| doba trvání zvláštního užívání   | od 1.6. 2024 do 30.9.2024   |
| rozměry zabrané plochy   | 12 m <sup>2</sup>   |
| jiné doplňující údaje (odhadovaný vliv zvláštního užívání, popřípadě ruchu tímto užíváním vyvolaného, na bezpečnost a plynulost provozu na dotčeném úseku komunikace a návrh řešení vzniklé situace) | Zvláštní užívání bude mít pouze nepatrný vliv na bezpečnost a plynulost pěšího provozu na dotčeném úseku chodníku pro pěší, případným kolizím bude předejito kvalitním návrhem označení předzahrádky a rozmístěním mobiliáře. |

**(5) Osoba zodpovědná za průběh zvláštního užívání**

|                          |                                       |
|--------------------------|---------------------------------------|
| firma / jméno a příjmení | Karla Varská                          |
| sídlo / adresa           | Královská 93/19, Karlovy Vary, 360 01 |
| IČ / datum narození      | 1.1.1993                              |
| telefon                  | +420 111 993 121                      |

V Karlových Varech

1.3.2024

*Karla Varská*

.....  
jméno, příjmení a podpis oprávněné osoby

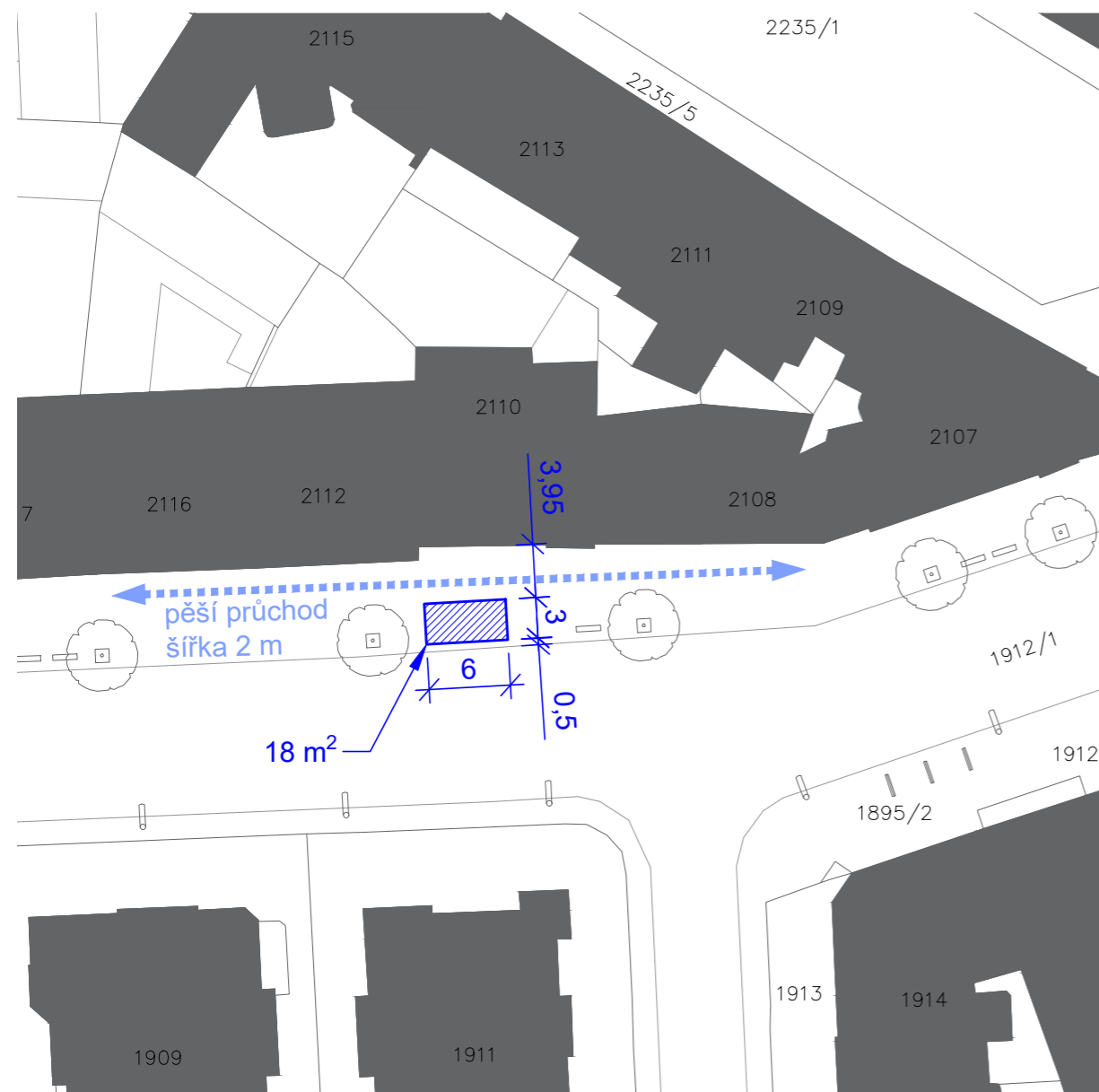
**Přílohy:**

- situace širších vztahů ve vhodném měřítku s okótovaným zákresem záboru
- grafické znázornění prodejního zařízení
- stanovisko orgánu státní památkové péče (jen k nově zřizovaným restauračním předzahrádkám, nebo k podstatným změnám stávajících rest. předzahrádek)
- doklad o zaplacení správního poplatku (dle zák. č. 634/2004 Sb., o správních poplatcích, položka 36, písm. a)
- zmocnění k zastoupení se prokazuje plnou mocí - u podpisu je nutno uvést „v zastoupení“nebo „v plné moci“

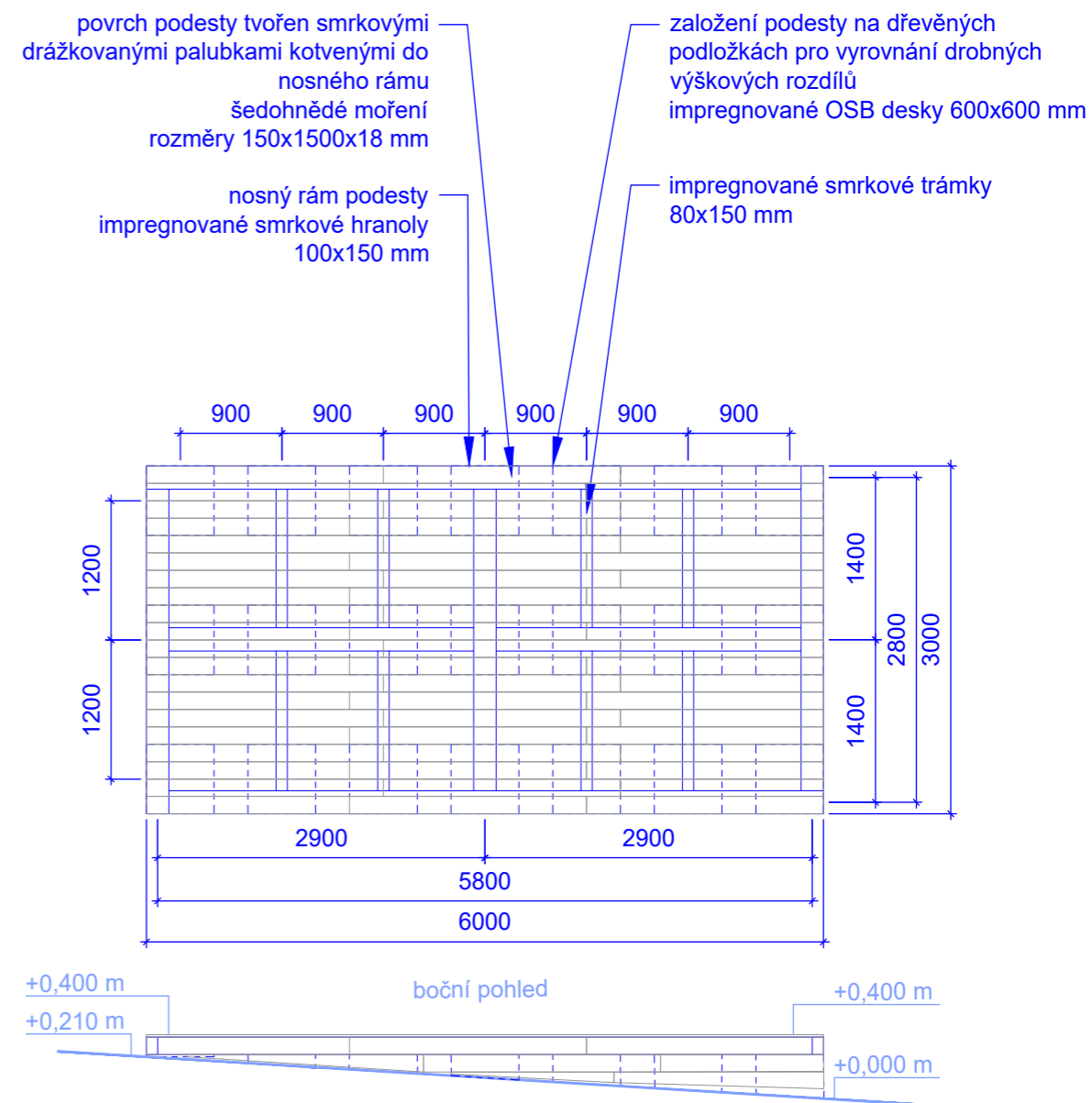
# Žádost o umístění předzahrádky

## » Co obsahuje dokumentace

» Okótovaný zakres umístění a plochy předzahrádky nejlépe do katastrální mapy včetně vymezení průchodnosti, ideálně doplněné o okolní prvky městského mobiliáře, jako jsou lavičky, cyklostojany, odpadkové koše, veřejná zeleň a tělesa veřejného osvětlení. Bude uveden rozsah záboru v m<sup>2</sup>.

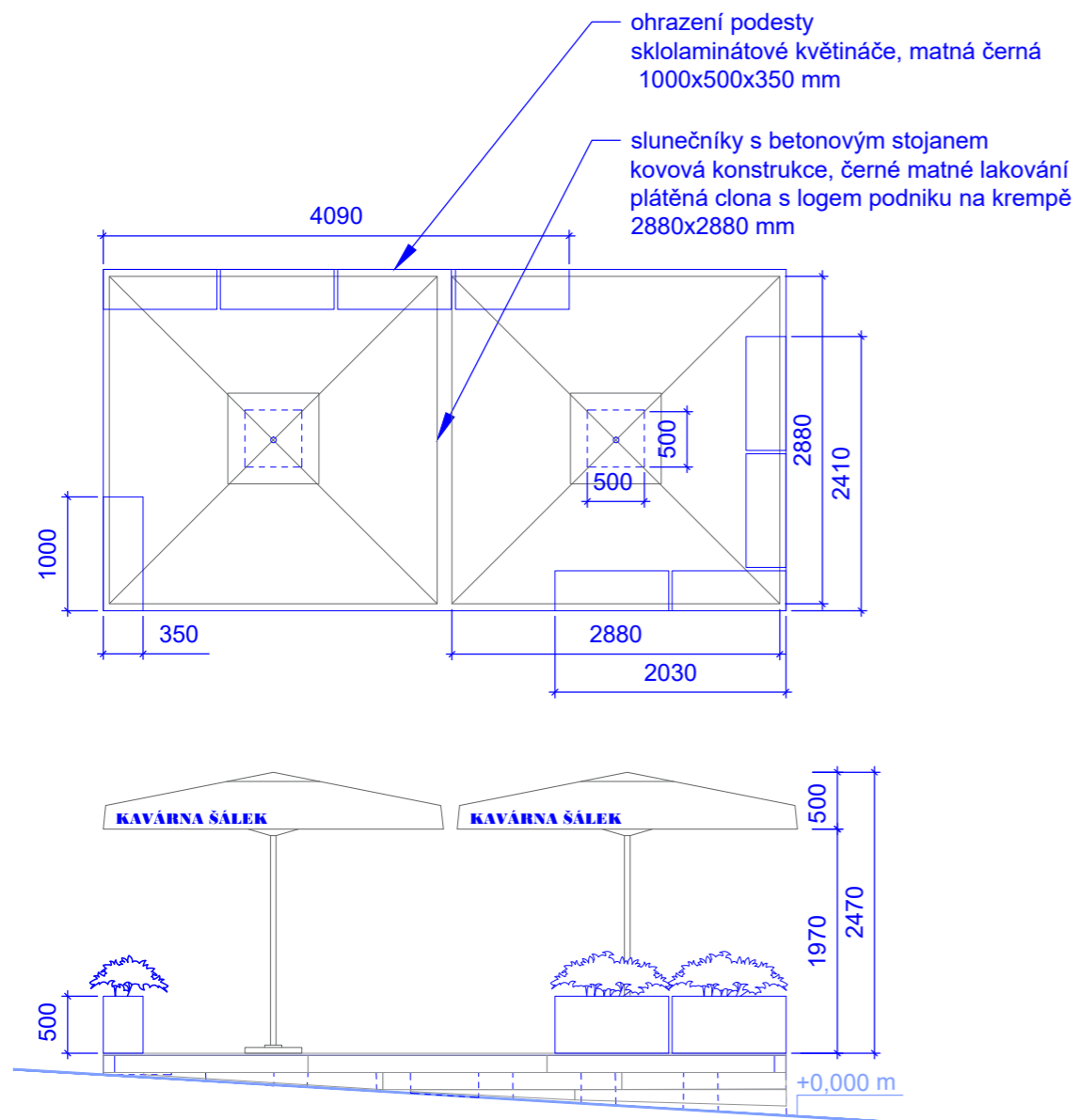


» Okótovanou dokumentaci technického řešení podesty, včetně specifikace navrženého materiálového a barevného provedení, je-li podesta umisťována. V případě žádosti o umístění předzahrádky s podestou může být vyžadováno geodetické zaměření sklon terénu v místě budoucího záboru.



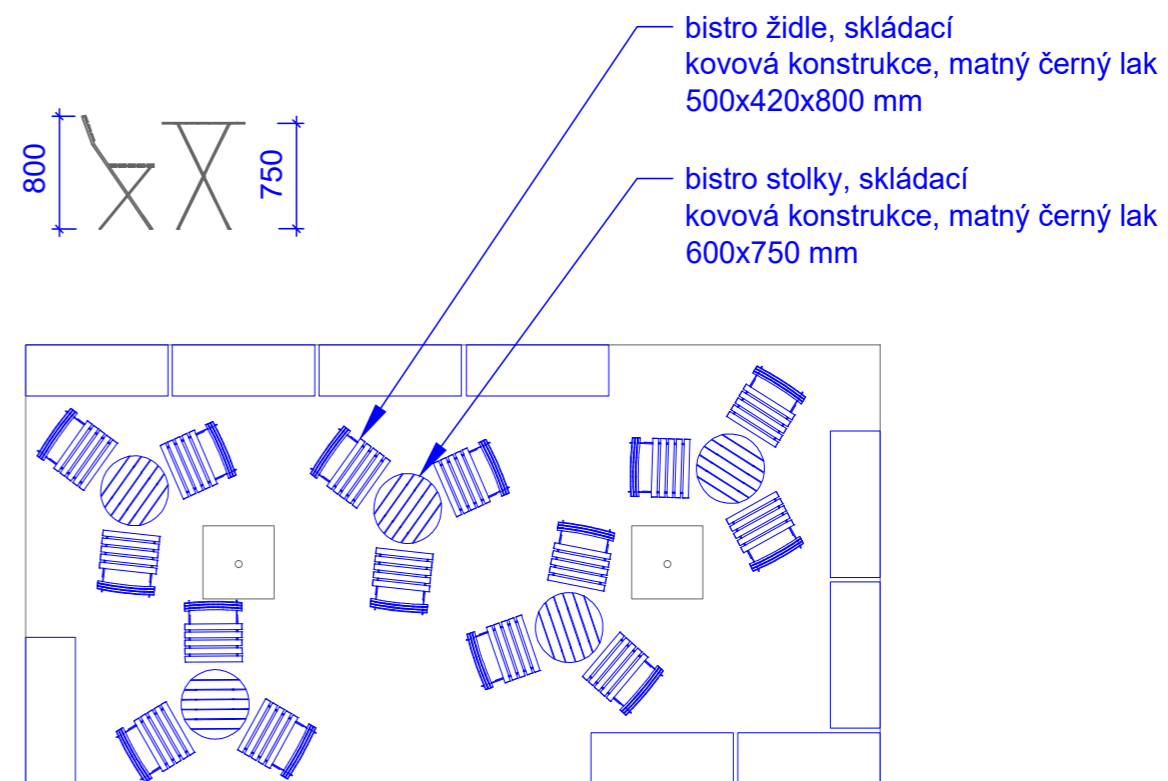
➤ Okótovanou dokumentaci ohrazení včetně detailního konstrukčního řešení, materiálu a povrchové úpravy, je-li ohrazení umísťováno.

➤ Okótovanou dokumentaci zastínění, způsobu stabilizace, barevného provedení a umístění případných nápisů a log, je-li zastínění umísťováno.



➤ Specifikaci navrženého nábytku včetně materiálového řešení, povrchové úpravy a barevnosti, doplněné obrazovou dokumentací.

➤ Specifikaci doplňkových zařízení (např. příborník).



## Karlovarské předzahrádky

Pravidla pro restaurační předzahrádky na území města Karlovy Vary

► Vizualizaci, fotodokumentace nebo jinou dokumentace (např. pohled) vyobrazení prostorového uspořádání předzahrádky v kontextu veřejného prostoru.



Vydala Kancelář architektury města Karlovy Vary, p. o., 2023

Redakce / Daniela Vyhlídková, Kateřina Fišerová

Použité obrázky a fotografie / Kancelář architektury města Karlovy Vary, p. o.

Grafické zpracování a sazba / Kateřina Fišerová

Vytiskla /

Počet výtisků /

**Kancelář architektury města Karlovy Vary  
náměstí Dr. M. Horákové 2041  
360 01 Karlovy Vary  
IČ 06968155  
DIČ CZ06968155  
info@kamkv.cz  
www.kamkv.cz**

**Karlovy VARY°**